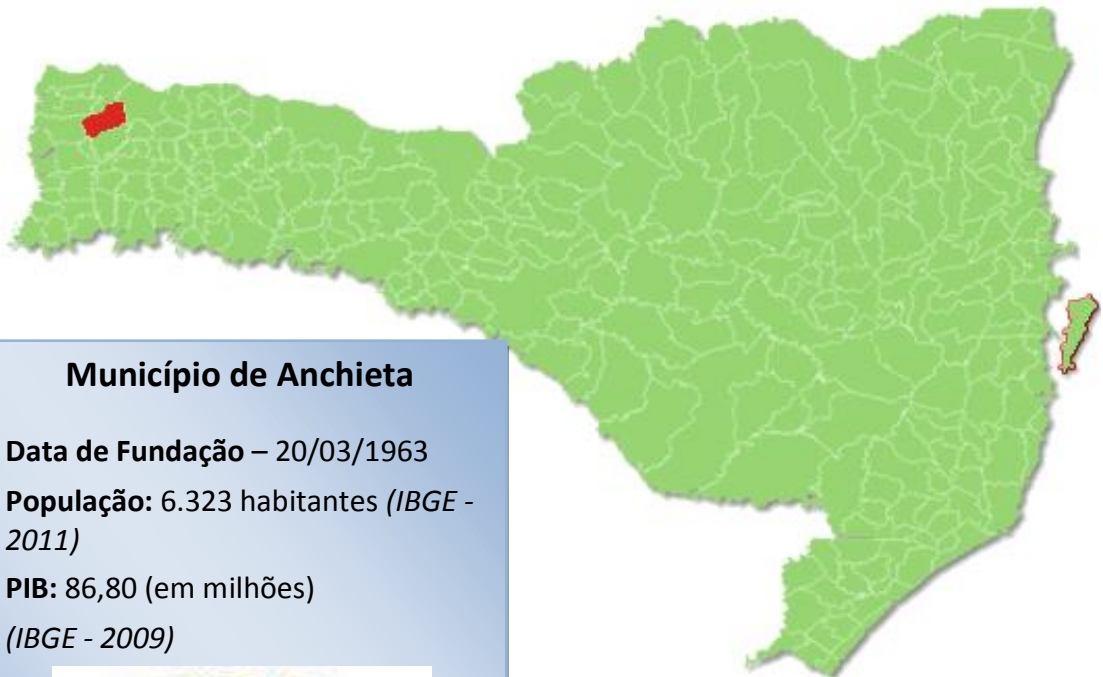


TRIBUNAL  
DE CONTAS  
DE SANTA  
CATARINA

## PRESTAÇÃO DE CONTAS DA PREFEITA EXERCÍCIO DE 2011



### Município de Anchieta

**Data de Fundação** – 20/03/1963

**População:** 6.323 habitantes (IBGE - 2011)

**PIB:** 86,80 (em milhões)  
(IBGE - 2009)





## SUMÁRIO

INTRODUÇÃO .....	3
2. CARACTERIZAÇÃO DO MUNICÍPIO .....	4
3. ANÁLISE DA GESTÃO ORÇAMENTÁRIA .....	5
3.1. Apuração do resultado orçamentário.....	6
3.2. Análise do resultado orçamentário .....	6
3.3. Análise das receitas e despesas orçamentárias .....	7
4. ANÁLISE DA GESTÃO PATRIMONIAL E FINANCEIRA .....	14
4.1. Situação Patrimonial .....	15
4.2. Análise do resultado financeiro.....	16
4.3. Análise da evolução patrimonial e financeira .....	16
5. ANÁLISE DO CUMPRIMENTO DE LIMITES.....	19
5.1. Saúde.....	19
5.2. Ensino .....	21
5.2.1. Limite de 25% das receitas de impostos e transferências.....	21
5.2.2. FUNDEB.....	23
5.3. Limites de gastos com pessoal (LRF).....	26
5.3.1. Limite máximo para os gastos com pessoal do Município .....	26
5.3.2. Limite máximo para os gastos com pessoal do Poder Executivo .....	27
5.3.3. Limite máximo para os gastos com pessoal do Poder Legislativo .....	29
6. DO CONTROLE INTERNO.....	30
7. DO FUNDO MUNICIPAL DOS DIREITOS DA CRIANÇA E DO ADOLESCENTE - FIA.....	31
8. DO CUMPRIMENTO DA LEI COMPLEMENTAR Nº 131/2009 E DO DECRETO FEDERAL Nº 7.185/2010 .....	32
9. RESTRIÇÕES APURADAS .....	36
10. SÍNTESE DO EXERCÍCIO DE 2011 .....	37
CONCLUSÃO .....	37
ANEXO .....	39
APÊNDICE.....	40

<b>PROCESSO</b>	<b>PCP 12/00079679</b>
<b>UNIDADE</b>	Município de <b>Anchieta</b>
<b>RESPONSÁVEL</b>	Sr. Ione Teresinha Presotto - Prefeita Municipal
<b>ASSUNTO</b>	Prestação de Contas do Prefeito referente ao ano de 2011
<b>RELATÓRIO N°</b>	2835/2012

## INTRODUÇÃO

O Tribunal de Contas de Santa Catarina, no uso de suas competências para a efetivação do controle externo consoante disposto no artigo 31, § 1º, da Constituição Federal e dando cumprimento às atribuições assentes nos artigos 113 da Constituição Estadual e 50 e 54 da Lei Complementar nº 202/2000, procedeu ao exame das Contas apresentadas pelo Município de Anchieta, relativas ao exercício de 2011.

O presente Relatório abrange a análise do Balanço Anual do exercício financeiro de 2011 e as informações dos registros contábeis e de execução orçamentária enviadas por meio eletrônico, buscando evidenciar os resultados alcançados pela Administração Municipal, em atendimento às disposições dos artigos 20 a 26 da Resolução nº TC-16/94 e artigo 22 da Instrução Normativa nº TC-02/2001, bem como o artigo 3º, I da Instrução Normativa nº TC-04/2004.

A referida análise deu-se basicamente na situação Patrimonial, Financeira e na Execução Orçamentária do Município, não envolvendo o exame de legalidade e legitimidade dos atos de gestão, o resultado de eventuais auditorias oriundas de denúncias, representações e outras, que devem integrar processos específicos, a serem submetidos à apreciação deste Tribunal de Contas.

No que tange a análise da situação Patrimonial e Financeira foram abordados aspectos sobre a composição do Balanço, apuração do resultado financeiro e de quocientes patrimoniais e financeiros para auxiliar a análise dos resultados ao longo dos últimos cinco exercícios.

Registre-se que a média regional indicada no presente relatório corresponde à respectiva Associação de Municípios que abrange Anchieta, sendo que as médias apresentadas foram geradas em 24/10/2012.

Com referência a análise da Gestão Orçamentária tomou-se por base os instrumentos legais do processo orçamentário, a execução do orçamento de

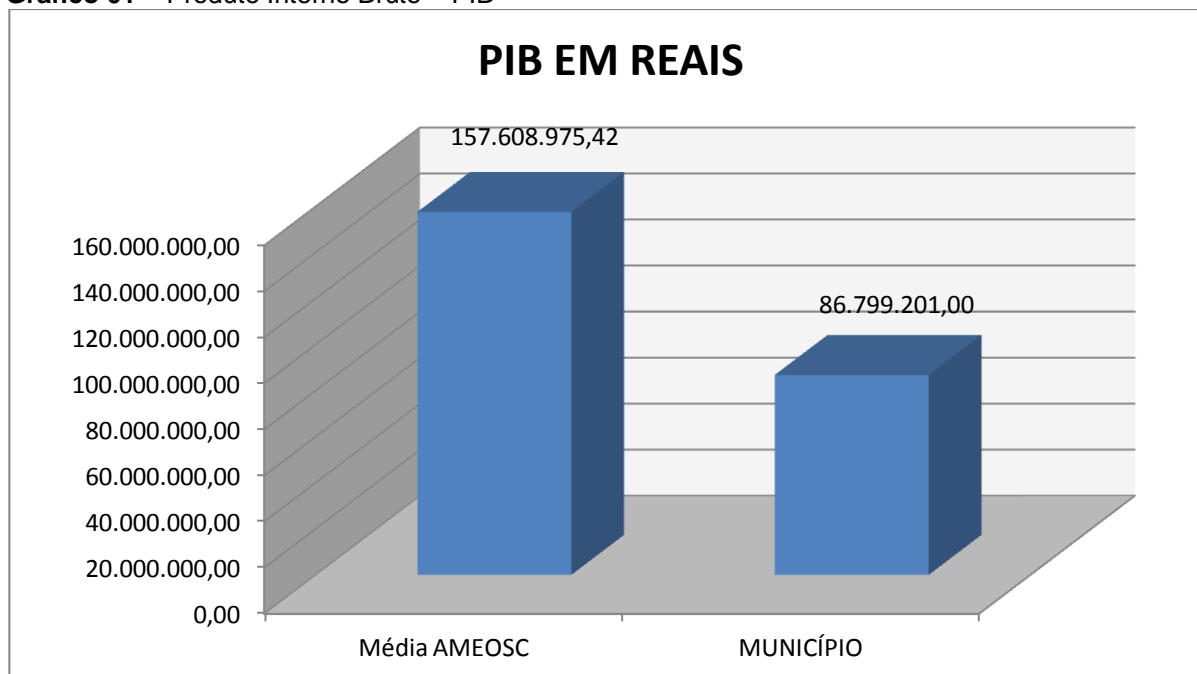
forma consolidada a apuração e a evolução do resultado orçamentário, atentando-se para o cumprimento dos limites constitucionais e legais estabelecidos no ordenamento jurídico vigente.

## 2. CARACTERIZAÇÃO DO MUNICÍPIO<sup>1</sup>

O trabalho dos padres Pedro Rubio e Afonso Correia, desbravadores pioneiros da região, inspirou o nome da cidade, uma alusão ao padre José de Anchieta, o Apóstolo do Brasil, que catequizou os índios. A colonização da localidade de Anchieta por descendentes de italianos vindos de Frederico Westphalen, no Rio Grande do Sul, começou em 1952. Com esse grupo, os padres Rubio e Correia rezaram a primeira missa campal.

O Município de Anchieta tem uma população estimada em 6.323<sup>2</sup> habitantes e Índice de Desenvolvimento Humano de 0,77<sup>3</sup>. O Produto Interno Bruto alcançava o valor de R\$ 86.799.201,00<sup>4</sup>, revelando um PIB per capita à época de R\$ 12.988,06, considerando uma população estimada em 2009 de 6.683 habitantes.

**Gráfico 01** – Produto Interno Bruto – PIB



Fonte: IBGE – 2009

<sup>1</sup> Disponível em: [www.sc.gov.br/portalturismo](http://www.sc.gov.br/portalturismo)

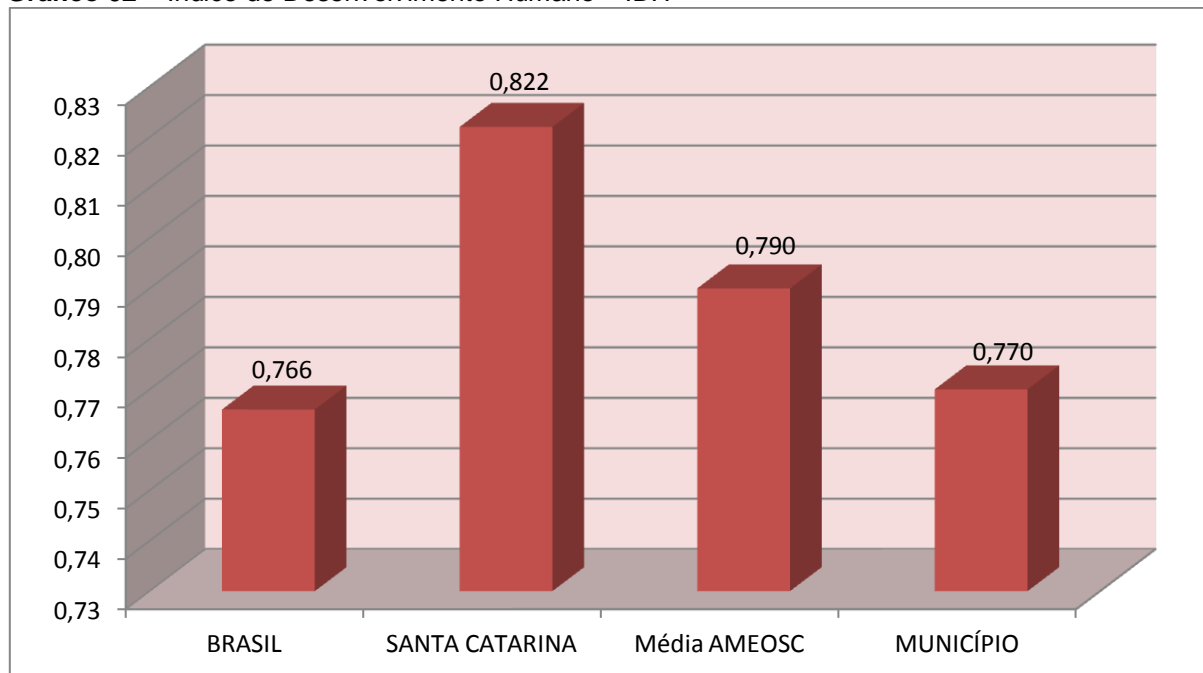
<sup>2</sup> IBGE - 2011

<sup>3</sup> PNUD - 2000

<sup>4</sup> Produto Interno Bruto dos Municípios – IBGE/2009

No tocante ao desenvolvimento econômico e social mensurado pelo IDH/PNUD/2000, o Município de Anchieta encontra-se na seguinte situação:

**Gráfico 02** – Índice de Desenvolvimento Humano – IDH



Fonte: PNUD – 2000

### 3. ANÁLISE DA GESTÃO ORÇAMENTÁRIA

A análise da gestão orçamentária envolve os seguintes aspectos: demonstração da apuração do resultado orçamentário do presente exercício, com a demonstração dos valores previstos ou autorizados pelo Poder Legislativo; apurando-se quocientes que demonstram a evolução relativa do resultado da execução orçamentária do Município; a demonstração da execução das receitas e despesas, cotejando-as com os valores orçados, bem como a evolução do esforço tributário, IPTU per capita e o esforço de cobrança da dívida ativa. Por fim, apura-se o total da receita com impostos (incluindo as transferências de impostos) e a receita corrente líquida.

Segue abaixo os instrumentos de planejamento aplicáveis ao exercício em análise, as datas das audiências públicas realizadas e o valor da receita e despesa inicialmente orçadas:

**Quadro 01 – Leis Orçamentárias**

LEIS		DATA DAS AUDIÊNCIAS	RECEITA ESTIMADA	11.300.000,00
PPA	1729/09	05/05/2009		
LDO	1834/10	12/08/2010	DESPESA FIXADA	11.300.000,00
LOA	1835/10	12/08/2010		

**3.1. Apuração do resultado orçamentário**

O confronto entre a receita arrecadada e a despesa realizada, resultou no Superávit de execução orçamentária da ordem de **R\$ 43.201,60**, correspondendo a **0,40%** da receita arrecadada.

Salienta-se que o resultado consolidado, Superávit de R\$ 43.201,60, é composto pelo resultado do Orçamento Centralizado - Prefeitura Municipal, Superávit de R\$ 131.706,57 e do conjunto do Orçamento das demais Unidades Municipais Déficit de R\$ 88.504,97.

Assim, a execução orçamentária do Município pode ser demonstrada, sinteticamente, da seguinte forma:

**Quadro 02 – Demonstração do Resultado da Execução Orçamentária (em Reais) – 2011**

Descrição	Previsão/Autorização	Execução	% Executado
RECEITA	11.300.000,00	10.724.481,15	94,91
DESPESA (considerando as alterações orçamentárias)	12.858.205,92	10.681.279,55	83,07
<b>Superávit de Execução Orçamentária</b>		<b>43.201,60</b>	

Fonte: Demonstrativos do Balanço Geral consolidado.

Obs.: Para a divergência, no valor de **R\$ 567,00**, apurada entre a variação do saldo patrimonial financeiro (R\$ 65.703,87) e o resultado da execução orçamentária – Superávit (R\$ 43.201,60), considerando o cancelamento de restos a pagar de R\$ 23.069,27, vide restrição anotada no item 9.1.4 das Restrições de Ordem Legal do capítulo 9 - Restrições Apuradas, deste Relatório.

**3.2. Análise do resultado orçamentário**

A análise da evolução do resultado orçamentário é facilitada com o uso de quocientes, pois os resultados absolutos expressos nas demonstrações contábeis são relativizados, permitindo a comparação de dados entre exercícios e Municípios distintos.

A seguir é exibido quadro que evidencia a evolução do Quociente de Resultado Orçamentário do Município de Anchieta nos últimos 5 anos:

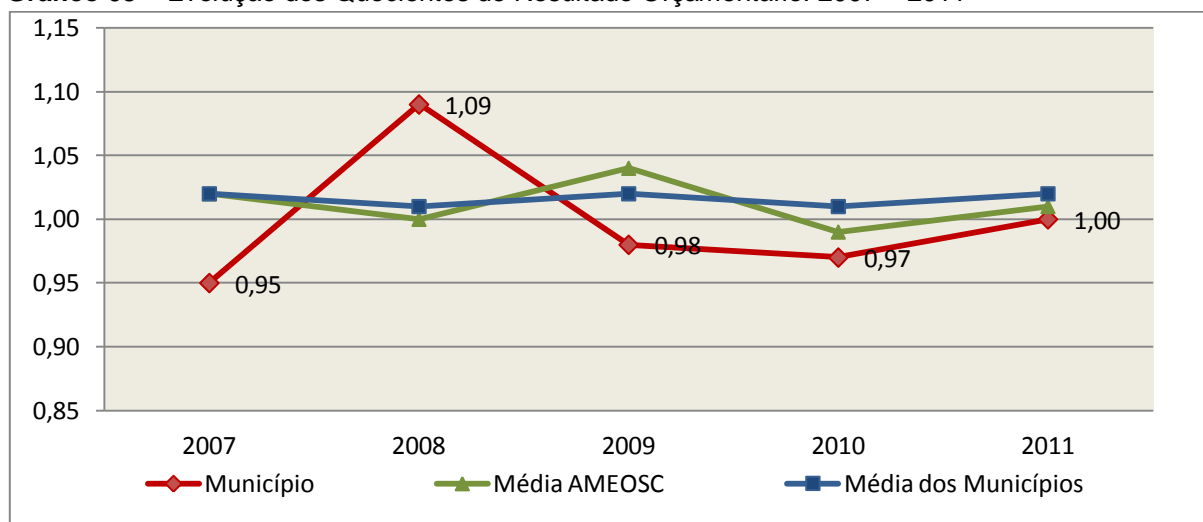
**Quadro 03** – Quocientes de Resultado Orçamentário – 2007-2011

ITENS / ANO		2007	2008	2009	2010	2011
1	Receita realizada	7.339.304,97	8.924.481,65	9.310.492,49	10.234.690,14	10.724.481,15
2	Despesa executada	7.737.727,87	8.166.773,86	9.453.277,19	10.579.292,61	10.681.279,55
QUOCIENTE		2007	2008	2009	2010	2011
Resultado Orçamentário (1÷2)		0,95	1,09	0,98	0,97	1,00

**Fonte:** Demonstrativos do Balanço Geral Consolidado e análise técnica.

O resultado orçamentário pode ser verificado por meio do quociente entre a receita orçamentária e a despesa orçamentária. Quando esse indicador for superior a 1,00 tem-se que o resultado orçamentário foi superavitário (receitas superiores às despesas).

**Gráfico 03** – Evolução dos Quocientes de Resultado Orçamentário: 2007 – 2011



**Fonte:** Demonstrativos dos Balanços Gerais consolidados e análise técnica.

### 3.3. Análise das receitas e despesas orçamentárias

Os quadros que sintetizam a execução das receitas e despesas no exercício trazem também os valores previstos ou autorizados pelo Legislativo Municipal, de forma que se possa avaliar a destinação de recursos pelo Poder Executivo, bem como o cumprimento de imposições constitucionais.

No âmbito do Município, a receita orçamentária pode ser entendida como os recursos financeiros arrecadados para fazer frente às suas despesas.

A receita arrecadada do exercício em exame atingiu o montante de **R\$ 10.724.481,15**, equivalendo a **94,91%** da receita orçada.

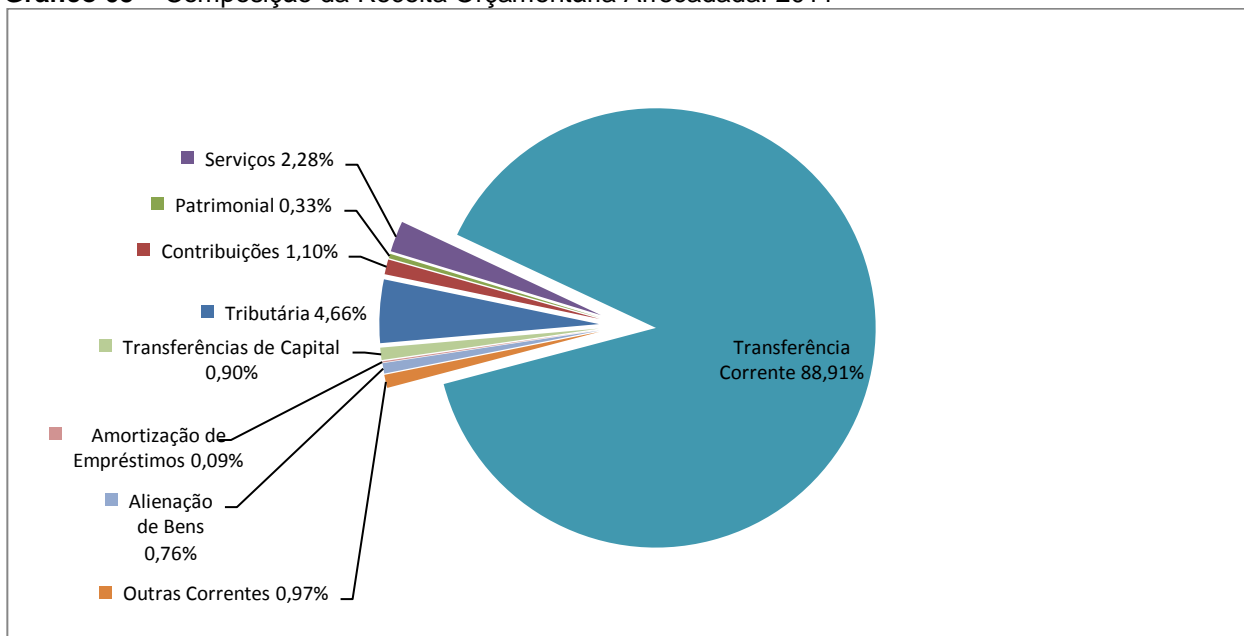
As receitas por origem e o cotejamento entre os valores previstos e os arrecadados são assim demonstrados:

**Quadro 04** – Comparativo da Receita Orçamentária Prevista e Arrecadada (em Reais): 2011

RECEITA POR ORIGEM	PREVISÃO	ARRECADAÇÃO	% ARRECADADO
Receita Tributária	616.442,00	499.493,94	81,03
Receita de Contribuições	100.000,00	117.806,19	117,81
Receita Patrimonial	22.500,00	35.601,48	158,23
Receita de Serviços	273.000,00	244.475,74	89,55
Transferências Correntes	9.265.158,00	9.534.652,46	102,91
Outras Receitas Correntes	294.900,00	104.084,55	35,29
<b>RECEITA CORRENTE</b>	<b>10.572.000,00</b>	<b>10.536.114,36</b>	<b>99,66</b>
Operações de Crédito	600.000,00	-	-
Alienação de Bens	113.000,00	81.676,01	72,28
Amortização de Empréstimos	15.000,00	9.876,78	65,85
Transferências de Capital	-	96.814,00	-
<b>RECEITA DE CAPITAL</b>	<b>728.000,00</b>	<b>188.366,79</b>	<b>25,87</b>
<b>TOTAL DA RECEITA</b>	<b>11.300.000,00</b>	<b>10.724.481,15</b>	<b>94,91</b>

**Fonte:** <sup>1</sup>Dados do Sistema e-Sfinge – Módulo Planejamento e <sup>2</sup>Demonstrativos do Balanço Geral consolidado.

**Gráfico 05** – Composição da Receita Orçamentária Arrecadada: 2011



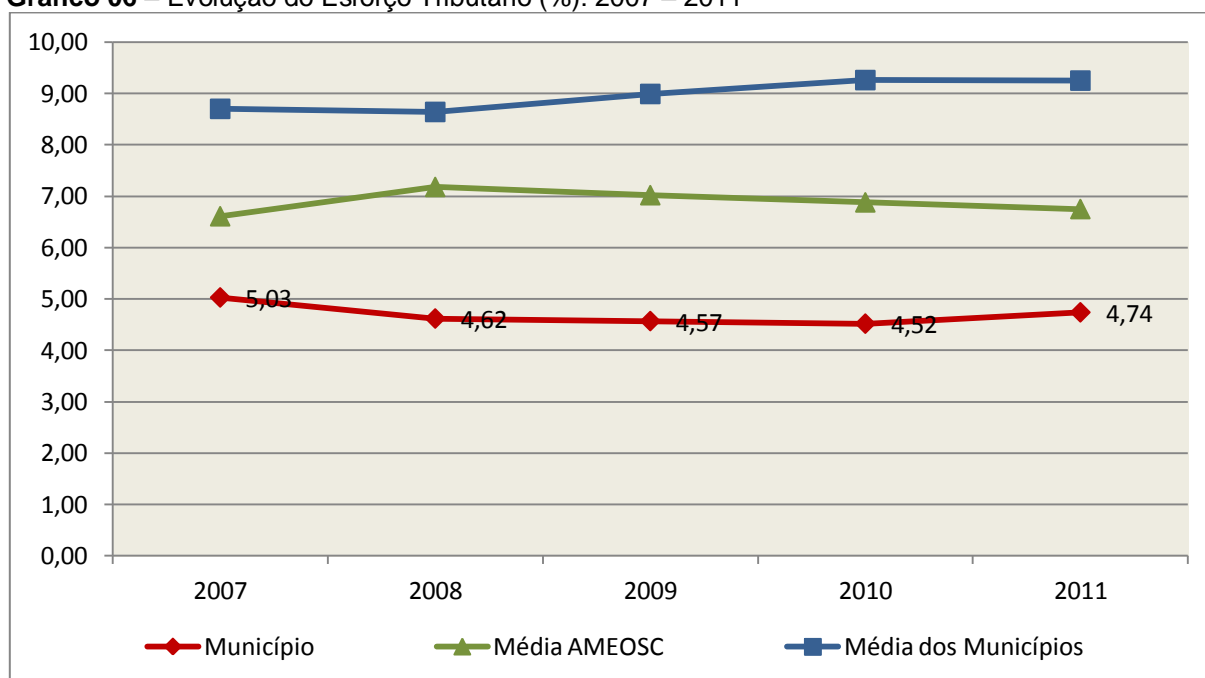
**Fonte:** Demonstrativos do Balanço Geral consolidado.



O gráfico anterior apresenta a relação de cada receita por origem com o total arrecadado no exercício. Destaca-se que parcela significativa da receita, **88,91%**, está concentrada nas transferências correntes.

Um aspecto importante a ser analisado na gestão da receita orçamentária pode ser traduzido como “esforço tributário”. O gráfico que segue mostra a evolução da receita tributária em relação ao total das receitas correntes do Município.

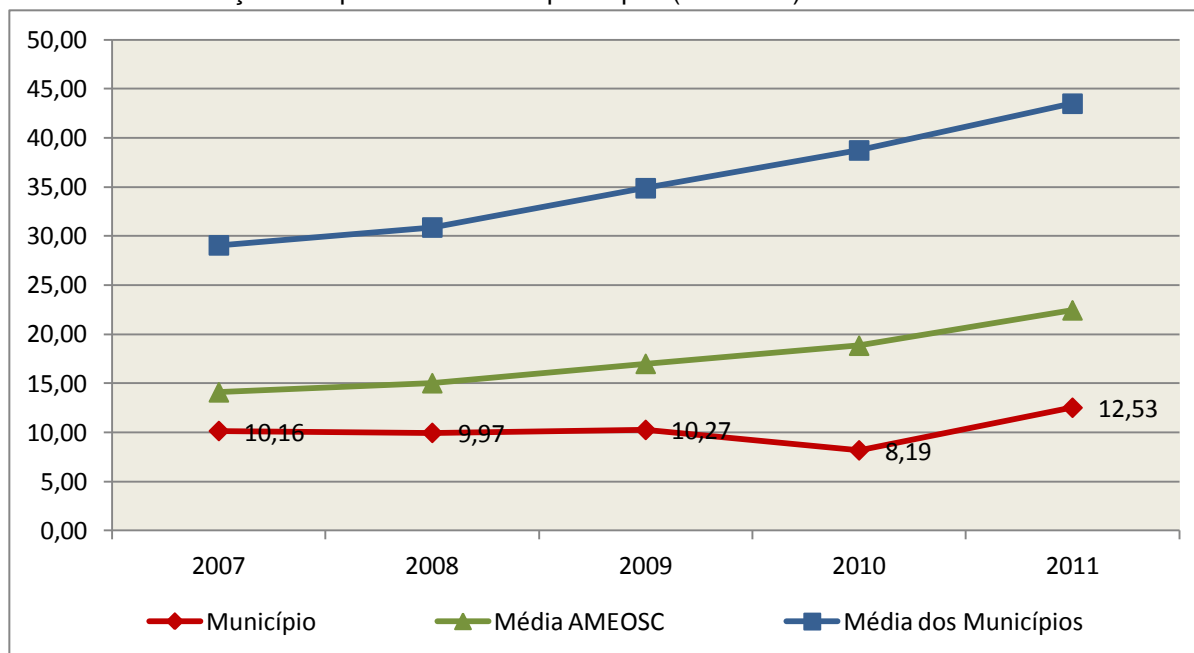
**Gráfico 06** – Evolução do Esforço Tributário (%): 2007 – 2011



**Fonte:** Demonstrativos dos Balanços Gerais consolidados e análise técnica.

Relativamente às receitas arrecadadas, deve-se dar destaque às receitas próprias com impostos no exercício da competência tributária estabelecida constitucionalmente e exigida pela Lei de Responsabilidade Fiscal.

Nesse sentido, destaca-se no gráfico a seguir a evolução do IPTU arrecadado *per capita* nos últimos 5 (cinco) anos.

**Gráfico 07 – Evolução Comparativa do IPTU per capita (em Reais): 2007 – 2011**


**Fonte:** Demonstrativos dos Balanços Gerais consolidados, IBGE e análise técnica.

A Dívida Ativa apresentou o seguinte comportamento no exercício em análise:

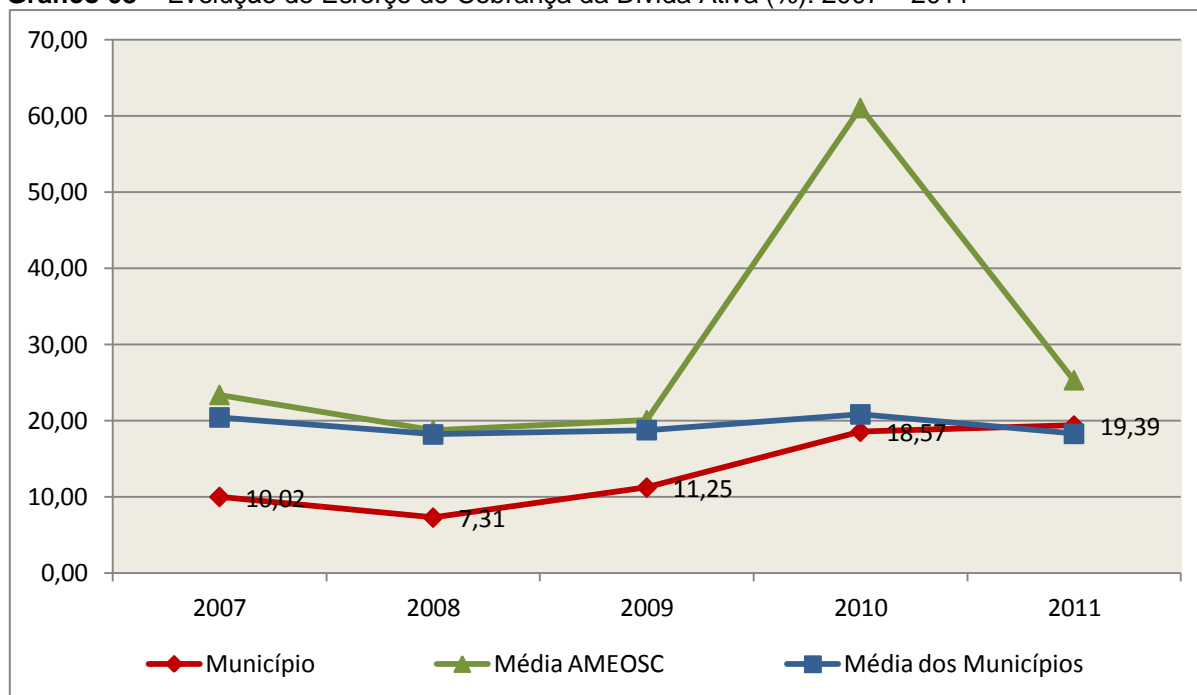
**Quadro 05 – Movimentação da Dívida Ativa (em Reais): 2011**

Saldo Anterior	Inscrição	Atualização, juros e multa	Provisão (líquida)	Recebimento	Outras Baixas	Saldo Final
276.991,69	46.014,27	21.201,65	0,00	53.704,10	0,00	290.503,51

**Fonte:** Demonstrativos dos Balanços Gerais consolidados.

Importante também analisar a eficiência na cobrança da dívida ativa ao longo dos últimos cinco anos. O gráfico seguinte mostra o percentual de dívida ativa recebida em relação ao saldo do exercício anterior:

**Gráfico 08** – Evolução do Esforço de Cobrança da Dívida Ativa (%): 2007 – 2011



**Fonte:** Demonstrativos dos Balanços Gerais consolidados e análise técnica.

No tocante as despesas executadas em contraposição às orçadas (incluindo as alterações orçamentárias), segundo a classificação funcional, tem-se a demonstração do próximo quadro:

**Quadro 06** – Comparativo entre a Despesa por Função de Governo Autorizada e Executada: 2011

DESPESA POR FUNÇÃO DE GOVERNO	AUTORIZAÇÃO <sup>1</sup> (R\$)	EXECUÇÃO <sup>2</sup> (R\$)	% EXECUTADO
01-Legislativa	541.200,00	481.822,19	89,03
04-Administração	1.164.003,00	1.100.293,77	94,53
06-Segurança Pública	56.400,00	36.221,36	64,22
08-Assistência Social	453.119,46	325.717,00	71,88
10-Saúde	3.270.675,02	3.015.056,68	92,18
12-Educação	3.412.551,66	3.088.172,06	90,49
13-Cultura	53.000,00	49.602,92	93,59
15-Urbanismo	838.361,81	791.019,31	94,35
18-Gestão Ambiental	10.000,00	-	-
20-Agricultura	879.786,67	773.986,90	87,97
26-Transporte	1.512.739,70	676.717,38	44,73
27-Desporto e Lazer	100.640,00	84.633,44	84,10
28-Encargos Especiais	431.600,00	258.036,54	59,79
<b>TOTAL DA DESPESA</b>	<b>12.724.077,32</b>	<b>10.681.279,55</b>	<b>83,95</b>

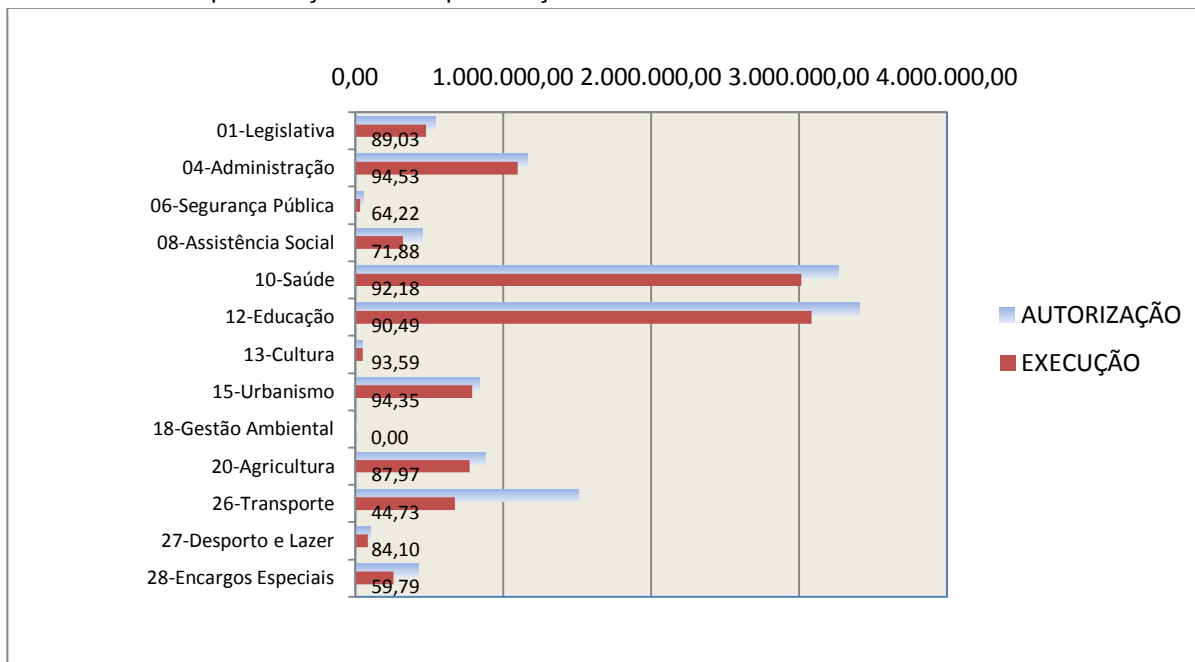
**Fontes:** <sup>1</sup>Dados do Sistema e-Sfinge – Módulo Planejamento e <sup>2</sup>Demonstrativos do Balanço Geral consolidado.

Obs.: Sobre a divergência entre os créditos autorizados constante do Anexo 11 e o informado via Sistema e-Sfinge – Módulo Planejamento, vide restrição anotada no item Restrições de Ordem Legal do capítulo Restrições Apuradas, deste Relatório.

A análise entre despesa autorizada e executada configura-se importante quando se tem como objetivo subsidiar o parecer prévio, permitindo identificar quais funções foram priorizadas ou contingenciadas em relação à deliberação legislativa no tocante ao orçamento municipal.

O gráfico seguinte demonstra o cotejamento entre as despesas autorizadas e executadas segundo as funções de governo. Trata-se de uma representação gráfica do Quadro anterior.

**Gráfico 09** – Despesa Orçamentária por Função de Governo Autorizada x Executada: 2011



**Fonte:** Demonstrativos do Balanço Geral consolidado e análise técnica.

A evolução das despesas executadas por função de governo está demonstrada no quadro a seguir:

**Quadro 07** – Evolução das Despesas Executadas por Função de Governo (em Reais): 2007 – 2011

DESPESA POR FUNÇÃO DE GOVERNO	2007	2008	2009	2010	2011
01-Legislativa	258.311,30	258.175,71	425.125,44	527.675,90	481.822,19
04-Administração	720.611,80	927.226,64	1.142.448,45	1.109.710,78	1.100.293,77
06-Segurança Pública	16.833,16	17.973,67	19.932,47	31.410,27	36.221,36
08-Assistência Social	292.028,50	327.160,38	293.619,21	519.562,94	325.717,00
10-Saúde	1.680.302,30	2.206.098,99	2.343.540,47	2.418.932,37	3.015.056,68

DESPESA POR FUNÇÃO DE GOVERNO	2007	2008	2009	2010	2011
12-Educação	2.248.390,06	2.196.483,95	2.701.869,35	2.968.588,37	3.088.172,06
13-Cultura	10.571,10	39.911,34	17.696,38	48.577,43	49.602,92
15-Urbanismo	561.323,34	664.053,62	585.623,37	652.763,82	791.019,31
16-Habitação	-	55.548,49	51.373,43	-	-
17-Saneamento	60.306,53	-	-	-	-
18-Gestão Ambiental	-	-	-	140,00	-
20-Agricultura	709.752,55	606.367,02	699.056,81	1.206.902,83	773.986,90
22-Indústria	48.000,00	-	-	-	-
24-Comunicações	11.150,00	-	40,00	-	-
26-Transporte	889.247,79	666.711,55	919.052,38	889.509,84	676.717,38
27-Desporto e Lazer	70.402,57	78.110,73	83.805,68	87.098,78	84.633,44
28-Encargos Especiais	160.496,87	122.951,77	170.093,75	118.419,28	258.036,54
<b>TOTAL DA DESPESA REALIZADA</b>	<b>7.737.727,87</b>	<b>8.166.773,86</b>	<b>9.453.277,19</b>	<b>10.579.292,61</b>	<b>10.681.279,55</b>

Fonte: Demonstrativos do Balanço Geral consolidado.

No quadro a seguir, demonstra-se a apuração das receitas decorrente de impostos, informação utilizada no cálculo dos limites com saúde e educação.

**Quadro 08** – Apuração da Receita com Impostos: 2011

RECEITAS COM IMPOSTOS (incluídas as transferências de impostos)	Valor (R\$)	%
Imposto Predial e Territorial Urbano	79.218,24	0,90
Imposto sobre Serviços de Qualquer Natureza	163.031,00	1,86
Imposto sobre a Renda e Proventos de qualquer Natureza	130.632,60	1,49
Imposto s/Transmissão Inter vivos de Bens Imóveis e Direitos Reais sobre Bens Imóveis	50.718,43	0,58
Cota do ICMS	2.933.535,09	33,49
Cota-Parte do IPVA	315.505,01	3,60
Cota-Parte do IPI sobre Exportação	57.628,62	0,66
Cota-Parte do FPM	4.992.323,75	56,99
Cota do ITR	4.170,99	0,05
Transferências Financeiras do ICMS - Desoneração L.C. nº 87/96	16.157,64	0,18
Receita de Dívida Ativa Proveniente de Impostos	10.757,38	0,12



RECEITAS COM IMPOSTOS (incluídas as transferências de impostos)	Valor (R\$)	%
Receita de Multas e Juros provenientes de impostos, inclusive da dívida ativa decorrente de impostos	5.940,52	0,07
<b>TOTAL DA RECEITA COM IMPOSTOS (Base de cálculo para a Educação)</b>	<b>8.759.619,27</b>	<b>100,00</b>
<b>(-) Cota-Parte do FPM (1%) – art. 159, I, alínea “d” da C.F.</b>	<b>207.302,60</b>	
<b>TOTAL DA RECEITA COM IMPOSTOS (Base de cálculo para a Saúde)</b>	<b>8.552.316,67</b>	<b>100,00</b>

Fonte: Demonstrativos do Balanço Geral consolidado.

O ingresso de recursos provenientes de impostos tem importância na gestão orçamentária municipal, eis que serve como denominador dos percentuais mínimos de aplicação em saúde e educação.

Da mesma forma, o total da Receita Corrente Líquida (RCL), demonstrado no quadro seguinte, serve como parâmetro para o cálculo dos percentuais máximos das despesas de pessoal estabelecidos na Lei de Responsabilidade Fiscal.

**Quadro 09** – Apuração da Receita Corrente Líquida: 2011

DEMONSTRATIVO DA RECEITA CORRENTE LÍQUIDA DO MUNICÍPIO	Valor (R\$)
Receitas Correntes Arrecadadas	12.157.279,88
(-) Dedução das receitas para formação do FUNDEB	1.621.165,52
<b>TOTAL DA RECEITA CORRENTE LÍQUIDA</b>	<b>10.536.114,36</b>

Fonte: Demonstrativos do Balanço Geral consolidado.

#### 4. ANÁLISE DA GESTÃO PATRIMONIAL E FINANCEIRA

A análise compreendida neste capítulo consiste em demonstrar a situação patrimonial existente ao final do exercício, em contraposição à situação existente no final do exercício anterior; discriminando especificamente a variação da situação financeira do Município e sua capacidade de pagamento de curto prazo.

## 4.1. Situação Patrimonial

A situação patrimonial do Município está assim demonstrada:

**Quadro 10** – Balanço Patrimonial do Município de Anchieta (em Reais): 2010 – 2011

ATIVO	2010	2011	PASSIVO	2010	2011
<b>Financeiro</b>	<b>947.452,69</b>	<b>1.029.533,41</b>	<b>Financeiro</b>	<b>427.303,84</b>	<b>443.680,69</b>
<b>Disponível</b>	<b>891.802,67</b>	<b>942.729,97</b>	<b>Depósitos</b>	<b>41.839,57</b>	<b>42.514,80</b>
Bancos Conta Movimento	115.412,81	272.563,59	Consignações	41.839,57	42.514,80
Bancos Conta Vinculada	398.682,45	479.323,84	<b>Restos a Pagar</b>	<b>385.464,27</b>	<b>401.165,89</b>
Aplicações Financeiras de Recursos Próprios	103.043,60	94.381,23	Obrigações a Pagar	385.464,27	401.165,89
Aplicações Financeiras de Recursos Vinculados	274.663,81	96.461,31			
<b>Realizável</b>	<b>55.650,02</b>	<b>86.803,44</b>			
Créditos a Receber	3.211,01	1.086,58			
Valores Pendentes a Curto Prazo	52.439,01	85.716,86			
<b>Permanente</b>	<b>9.962.419,92</b>	<b>10.202.165,43</b>	<b>Permanente</b>	<b>865.459,42</b>	<b>829.626,47</b>
<b>Créditos</b>	<b>170,24</b>	<b>170,24</b>	<b>Dívida Fundada</b>	<b>146.615,52</b>	<b>70.563,49</b>
Devedores - Entidades e Agentes	170,24	170,24	<b>Débitos Consolidados</b>	<b>718.843,90</b>	<b>759.062,98</b>
<b>Dívida Ativa</b>	<b>276.991,69</b>	<b>290.503,51</b>	Precatórios a Pagar	474.168,54	-
Créditos Inscritos em Dívida Ativa a Longo Prazo	276.991,69	290.503,51	Obrigações a Pagar	244.675,36	759.062,98
<b>Realizável a Longo Prazo</b>	<b>64.776,94</b>	<b>54.900,16</b>			
Créditos Realizáveis a Longo Prazo	64.776,94	54.900,16			
<b>Imobilizado</b>	<b>9.620.481,05</b>	<b>9.856.591,52</b>			
Bens Móveis e Imóveis	9.620.481,05	9.856.591,52			
Bens Imóveis	4.389.232,85	4.504.577,23			
Bens Móveis	5.231.248,20	5.352.014,29			
<b>ATIVO REAL</b>	<b>10.909.872,61</b>	<b>11.231.698,84</b>	<b>PASSIVO REAL</b>	<b>1.292.763,26</b>	<b>1.273.307,16</b>
<b>SALDO PATRIMONIAL</b>	<b>0,00</b>	<b>0,00</b>	<b>SALDO PATRIMONIAL</b>	<b>9.617.109,35</b>	<b>9.958.391,68</b>
			Ativo Real Líquido	9.617.109,35	9.958.391,68
<b>TOTAL</b>	<b>10.909.872,61</b>	<b>11.231.698,84</b>	<b>TOTAL</b>	<b>10.909.872,61</b>	<b>11.231.698,84</b>

Fonte: Demonstrativos do Balanço Geral Consolidado.

## 4.2. Análise do resultado financeiro

Dentre os componentes patrimoniais é relevante no processo de análise das contas municipais, para fins de emissão do parecer prévio, a verificação da evolução do patrimônio financeiro e, sobretudo, a apuração da situação financeira no final do exercício, eis que a existência de passivos financeiros superiores a ativos financeiros revela restrições na capacidade de pagamento do Município frente às suas obrigações financeiras de curto prazo.

O confronto entre o Ativo Financeiro e o Passivo Financeiro do exercício encerrado resulta em Superávit Financeiro de **R\$ 585.852,72** e a sua correlação demonstra que para cada R\$ 1,00 (um real) de recursos financeiros existentes, o Município possui **R\$ 0,43** de dívida de curto prazo.

Em relação ao exercício anterior, ocorreu variação positiva de **R\$ 65.703,87** passando de um Superávit de **R\$ 520.148,85** para um Superávit de **R\$ 585.852,72**.

Registre-se que a Prefeitura apresentou um Superávit de **R\$ 337.001,19**.

Dessa forma, a variação do patrimônio financeiro do Município durante o exercício é demonstrada no quadro seguinte:

**Quadro 11** – Variação do patrimônio financeiro do Município (em Reais) – 2010 - 2011

Grupo Patrimonial	Saldo inicial	Saldo final	Varição
Ativo Financeiro	947.452,69	1.029.533,41	82.080,72
Passivo Financeiro	427.303,84	443.680,69	16.376,85
<b>Saldo Patrimonial Financeiro</b>	<b>520.148,85</b>	<b>585.852,72</b>	<b>65.703,87</b>

**Fonte:** Demonstrativos do Balanço Geral consolidado.

Obs.: A divergência entre a variação do Saldo Patrimonial Financeiro e o Resultado da Execução Orçamentária consta como restrição anotada no item Restrições de Ordem Legal do capítulo Restrições Apuradas, deste Relatório.

## 4.3. Análise da evolução patrimonial e financeira

A presente análise está baseada na demonstração de quocientes e/ou índices, os quais podem ser definidos como números comparáveis obtidos a partir da divisão de valores absolutos, destinados a medir componentes patrimoniais, financeiros e orçamentários existentes nas demonstrações contábeis.



Os quocientes escolhidos para viabilizar a análise da evolução patrimonial e financeira do Município, nos últimos cinco anos, estão dispostos no quadro a seguir, com a devida memória de cálculo:

**Quadro 12** – Quocientes de Situação Patrimonial e Financeira – 2007 – 2011

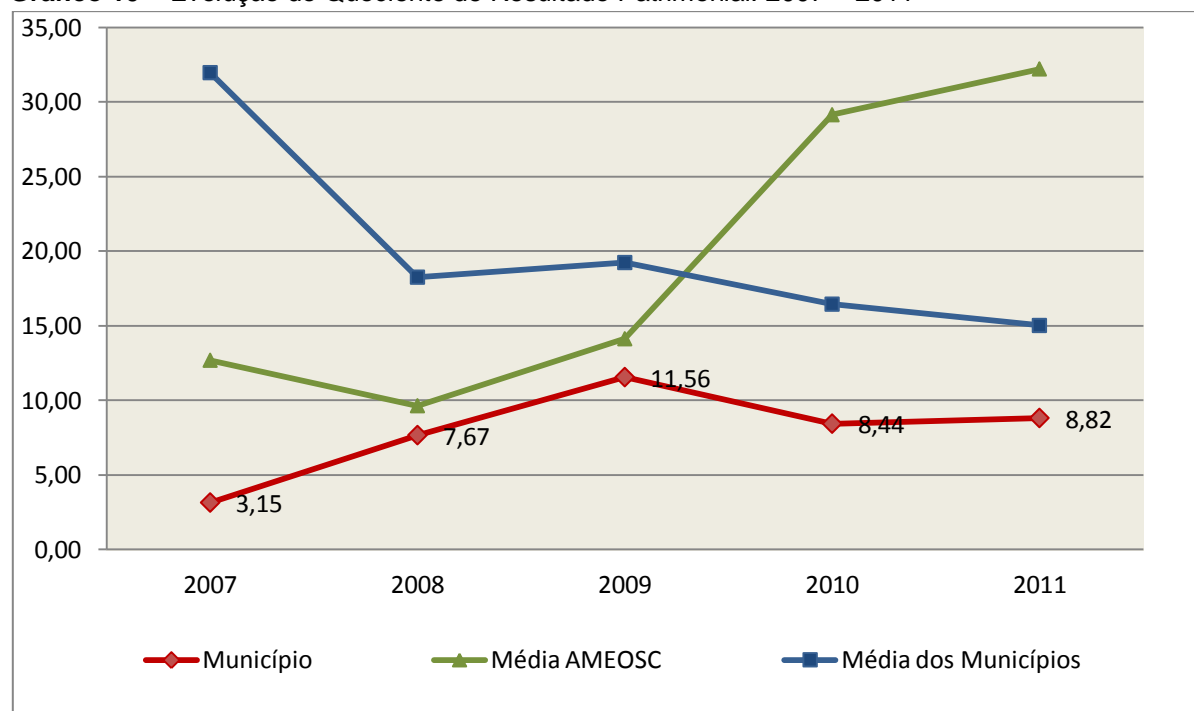
ITENS / ANO	2007	2008	2009	2010	2011
1 Despesa Executada	7.737.727,87	8.166.773,86	9.453.277,19	10.579.292,61	10.681.279,55
2 Restos a Pagar	1.011.455,88	608.164,26	376.539,36	385.464,27	401.165,89
3 Ativo Financeiro Ajustado	957.828,96	1.259.691,24	1.239.221,87	947.452,69	1.029.533,41
4 Passivo Financeiro Ajustado	1.074.045,91	673.487,50	442.760,32	427.303,84	443.680,69
5 Ativo Real	5.395.215,88	9.012.883,05	9.933.835,70	10.909.872,61	11.231.698,84
6 Passivo Real	1.711.017,19	1.174.417,27	859.153,64	1.292.763,26	1.273.307,16
QUOCIENTES	2007	2008	2009	2010	2011
Resultado Patrimonial (5÷6)	3,15	7,67	11,56	8,44	8,82
Situação Financeira (3÷4)	0,89	1,87	2,80	2,22	2,32
Restos a Pagar (2÷1)*100	13,07	7,45	3,98	3,64	3,76

**Fonte:** Demonstrativos do Balanço Geral consolidado e análise técnica.

O Quociente do Resultado Patrimonial é resultante da relação entre o Ativo Real e o Passivo Real.

Não há um parâmetro mínimo definido, mas se o resultado deste quociente apresentar-se inferior a 1,00 será indicativo da existência de dívidas (curto e longo prazo) sem ativos suficientes para cobri-las.

**Gráfico 10** – Evolução do Quociente de Resultado Patrimonial: 2007 – 2011



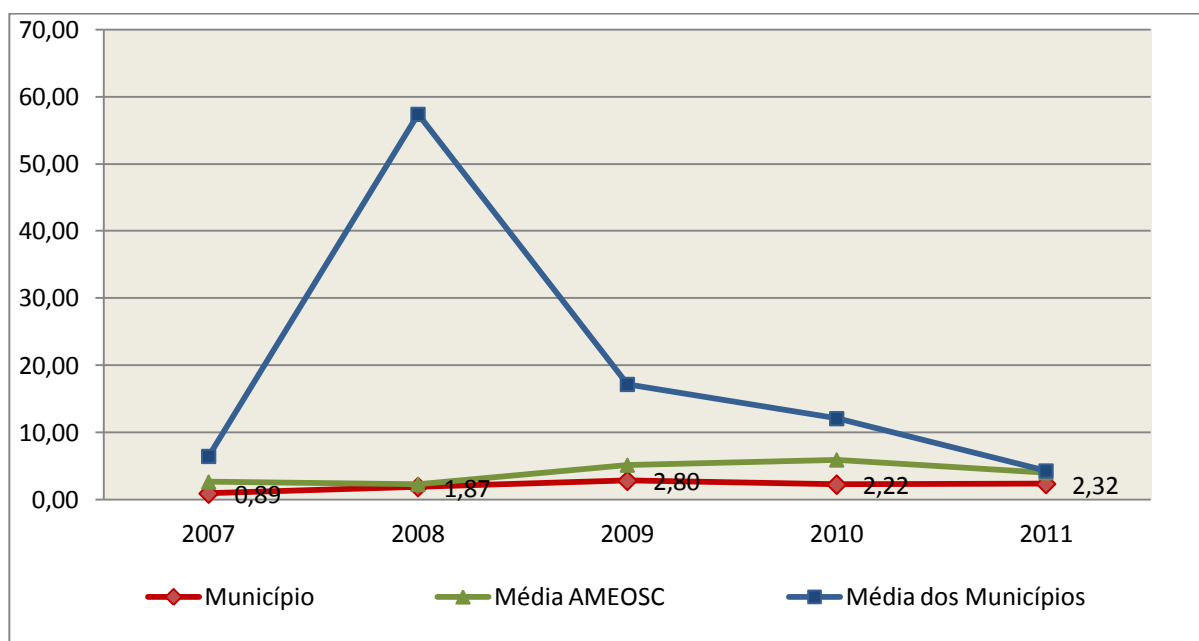
**Fonte:** Demonstrativos dos Balanços Gerais consolidados e análise técnica.

Como demonstra o gráfico anterior, no final do exercício de 2011 o Ativo Real apresenta-se **8,82** vezes maior que o Passivo Real (dívidas).

O Quociente da Situação Financeira é resultante da relação entre o Ativo Financeiro e o Passivo Financeiro, demonstrando a capacidade de pagamento de curto prazo do Município.

O ideal é que esse quociente apresente valor maior que 1,00, pois assim indicará que as obrigações financeiras de curto prazo podem ser cobertas pelos ativos financeiros do Município.

**Gráfico 11** – Evolução do Quociente da Situação Financeira: 2007 – 2011



**Fonte:** Demonstrativos dos Balanços Gerais consolidados e análise técnica.

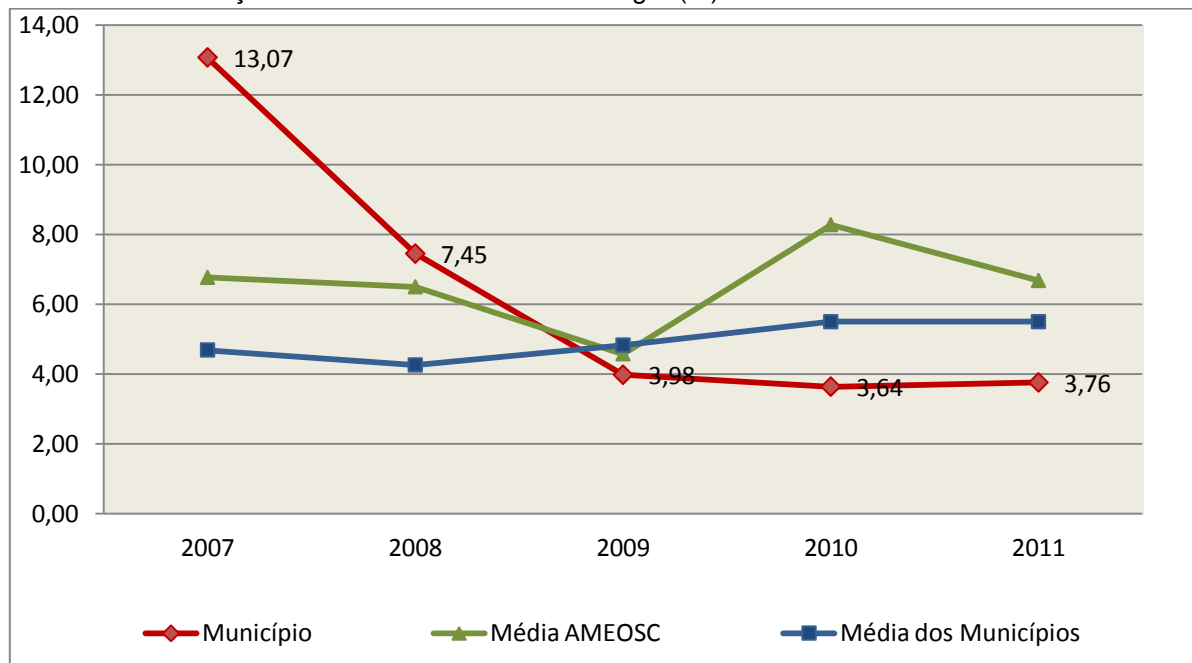
Como demonstra o gráfico, a situação financeira do Município apresenta-se Superavitária, sendo que no final do exercício de 2011 o Ativo Financeiro representa **2,32** vezes o valor do Passivo Financeiro.

O Quociente de Restos a Pagar (processados e não processados) expressa em termos percentuais à relação entre o saldo final dos restos a pagar e o total da Despesa Orçamentária.

Quanto menor esse quociente, menos comprometida será a gestão orçamentária e o fluxo financeiro do Município. Aumentos significativos deste quociente podem indicar que o Município não está conseguindo pagar no exercício as despesas que nele empenhou.

A situação apresentada pelo Município de Anchieta é demonstrada no gráfico a seguir:

**Gráfico 12** – Evolução do Quociente de Restos a Pagar (%): 2007 – 2011



**Fonte:** Demonstrativos dos Balanços Gerais consolidados e análise técnica.

Verifica-se no gráfico anterior que o saldo final de Restos a Pagar corresponde a **3,76%** da despesa orçamentária do exercício.

## 5. ANÁLISE DO CUMPRIMENTO DE LIMITES

O ordenamento vigente estabelece limites mínimos para aplicação de recursos na Educação e Saúde, bem como os limites máximos para despesas com pessoal.

### 5.1. Saúde

**Limite:** mínimo de 15% das receitas com impostos, inclusive transferências, de aplicação em Ações e Serviços Públicos de Saúde para o exercício de 2011 – artigo 77, III, e § 4º, do Ato das Disposições Constitucionais Transitórias - ADCT.

Constatou-se que o Município aplicou o montante de **R\$ 1.639.743,36** em gastos com Ações e Serviços Públicos de Saúde, o que corresponde a **19,17%** da receita proveniente de impostos, sendo aplicado A MAIOR o valor de

**R\$ 356.895,86**, representando **4,17%** do mesmo parâmetro, **CUMPRINDO** o disposto no artigo 77, III, e § 4º, do Ato das Disposições Constitucionais Transitórias - ADCT.

A apuração das despesas com Ações e Serviços Públicos de Saúde, pode ser demonstrada da seguinte forma:

**Quadro 13** – Apuração das Despesas com Ações e Serviços Públicos de Saúde: 2011

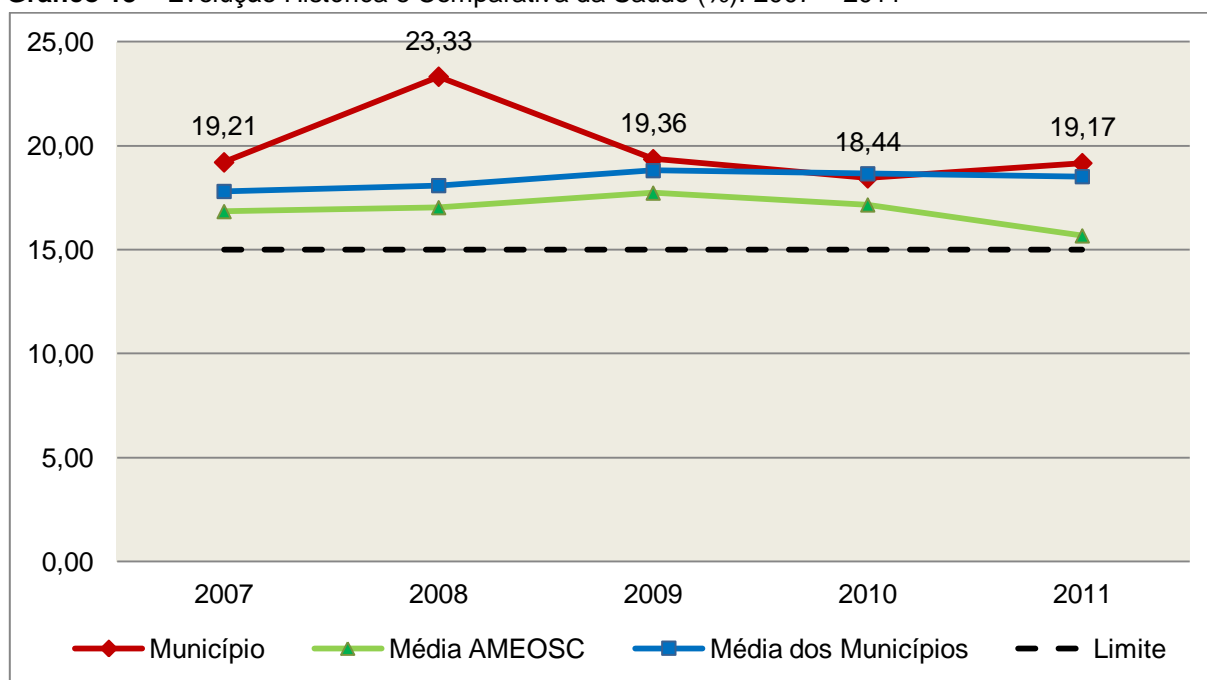
COMPONENTE	VALOR (R\$)	%
<b>Total da Receita com Impostos</b>	<b>8.552.316,67</b>	<b>100,00</b>
Total das Despesas com Ações e Serviços Públicos de Saúde	3.015.056,68	35,25
Atenção Básica (10.301)	1.726.674,45	20,19
Assistência Hospitalar e Ambulatorial (10.302)	658.577,94	7,70
Vigilância Sanitária (10.304)	27.469,57	0,32
Vigilância Epidemiológica (10.305)	9.264,98	0,11
Alimentação e Nutrição, art. 6º, IV, da Lei nº 8.080/90 (10.306)	26.922,16	0,31
Administração Geral (10.122)	566.147,58	6,62
(-) Total das Deduções com Ações e Serviços Públicos de Saúde*	1.375.313,32	16,08
<b>Total das Despesas para Efeito do Cálculo</b>	<b>1.639.743,36</b>	<b>19,17</b>
Valor Mínimo a ser Aplicado	1.282.847,50	15,00
<b>Valor Acima do Limite</b>	<b>356.895,86</b>	<b>4,17</b>

**Fonte:** Demonstrativos do Balanço Geral consolidado.

\*Deduções, incluindo-se os convênios, dispostas no Anexo deste Relatório.

O gráfico seguinte apresenta a evolução histórica e comparativa da aplicação em Ações e Serviços Públicos de Saúde:

**Gráfico 13** – Evolução Histórica e Comparativa da Saúde (%): 2007 – 2011



**Fonte:** Demonstrativos dos Balanços Gerais consolidados e análise técnica.

O gráfico anterior demonstra que o Município de Anchieta em 2011 aumentou seus gastos com Ações e Serviços Públicos de Saúde, em termos percentuais, quando comparado ao exercício anterior.

## 5.2. Ensino

### 5.2.1. Limite de 25% das receitas de impostos e transferências

**Limite:** mínimo de 25% proveniente de impostos, compreendida a proveniente de transferências, em gastos com Manutenção e Desenvolvimento do Ensino (exercício de 2011) – art. 212 da Constituição Federal.

Apurou-se que o Município aplicou o montante de **R\$ 2.834.487,07** em gastos com manutenção e desenvolvimento do ensino, o que corresponde a **32,36%** da receita proveniente de impostos, sendo aplicado A MAIOR o valor de **R\$ 644.582,25**, representando **7,36%** do mesmo parâmetro, **CUMPRINDO** o disposto no artigo 212 da Constituição Federal.

A apuração das despesas com a Manutenção e Desenvolvimento do Ensino, pode ser demonstrada da seguinte forma:

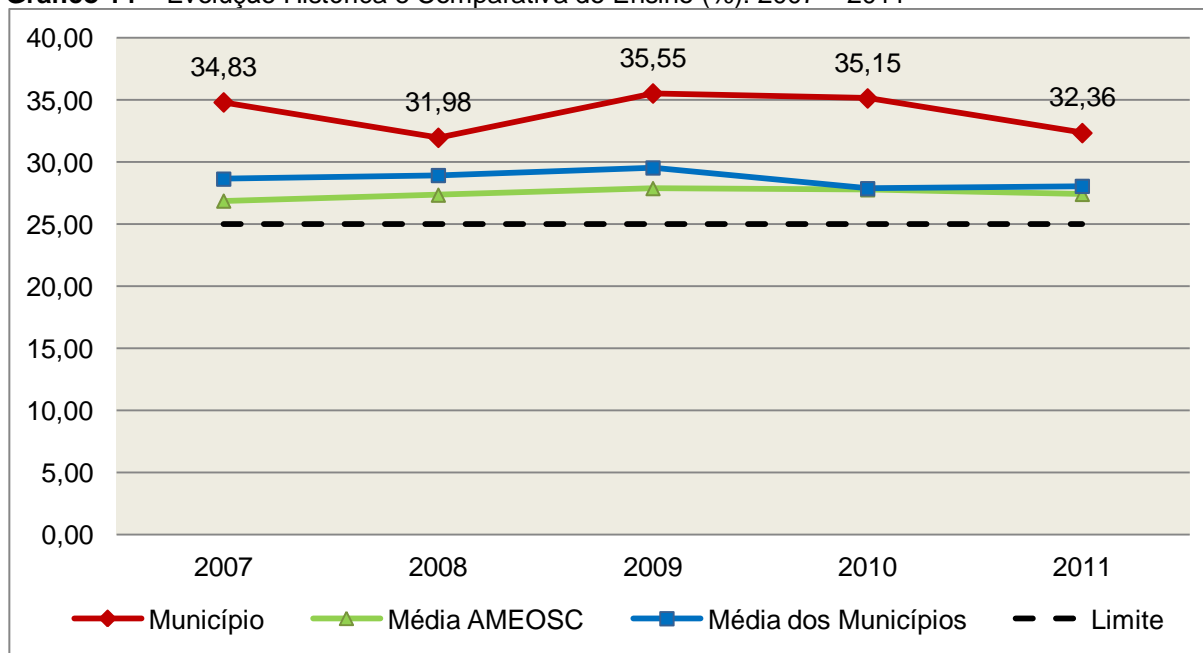
**Quadro 14** – Apuração das Despesas com Manutenção e Desenvolvimento do Ensino: 2011

COMPONENTE	VALOR (R\$)	%
<b>Total da Receita com Impostos</b>	<b>8.759.619,27</b>	<b>100,00</b>
<b>Valor Aplicado Educação Infantil</b>	<b>951.088,78</b>	<b>10,86</b>
Educação Infantil (12.365)	951.088,78	10,86
<b>Valor Aplicado Ensino Fundamental</b>	<b>1.967.084,43</b>	<b>22,46</b>
Ensino Fundamental (12.361/12.366)	1.848.793,32	21,11
Outras Despesas com Ensino Fundamental	118.291,11	1,35
(-) Total das Deduções com Educação Básica*	345.026,73	3,94
(+) Perda com FUNDEB	264.561,28	3,02
(-) Rendimentos de Aplicações Financeiras	3.220,69	0,04
<b>Total das Despesas para efeito de Cálculo</b>	<b>2.834.487,07</b>	<b>32,36</b>
Valor Mínimo a ser Aplicado	2.189.904,82	25,00
<b>Valor Acima do Limite (25%)</b>	<b>644.582,25</b>	<b>7,36</b>

**Fonte:** Demonstrativos do Balanço Geral consolidado e análise técnica.

\*Deduções, incluindo-se os convênios, dispostas no Anexo deste Relatório.

O gráfico seguinte apresenta a evolução histórica e comparativa da aplicação em Manutenção e Desenvolvimento do Ensino:

**Gráfico 14** – Evolução Histórica e Comparativa do Ensino (%): 2007 – 2011

**Fonte:** Demonstrativos dos Balanços Gerais consolidados e análise técnica.

O gráfico anterior demonstra que o Município de Anchieta em 2011 reduziu seus gastos com Manutenção e Desenvolvimento do Ensino, em termos percentuais, quando comparado ao exercício anterior.

## 5.2.2. FUNDEB

**Limite 1:** mínimo de 60% dos recursos oriundos do FUNDEB na remuneração dos profissionais do magistério em efetivo exercício – art. 60, XII, do Ato das Disposições Constitucionais Transitórias - ADCT c/c art. 22 da Lei nº 11.494/07.

Verificou-se que o Município aplicou o valor de **R\$ 1.293.963,31**, equivalendo a **95,16%** dos recursos oriundos do FUNDEB, em gastos com a remuneração dos profissionais do magistério em efetivo exercício, **CUMPRINDO** o estabelecido no artigo 60, inciso XII do Ato das Disposições Constitucionais Transitórias (ADCT) e artigo 22 da Lei nº 11.494/2007.

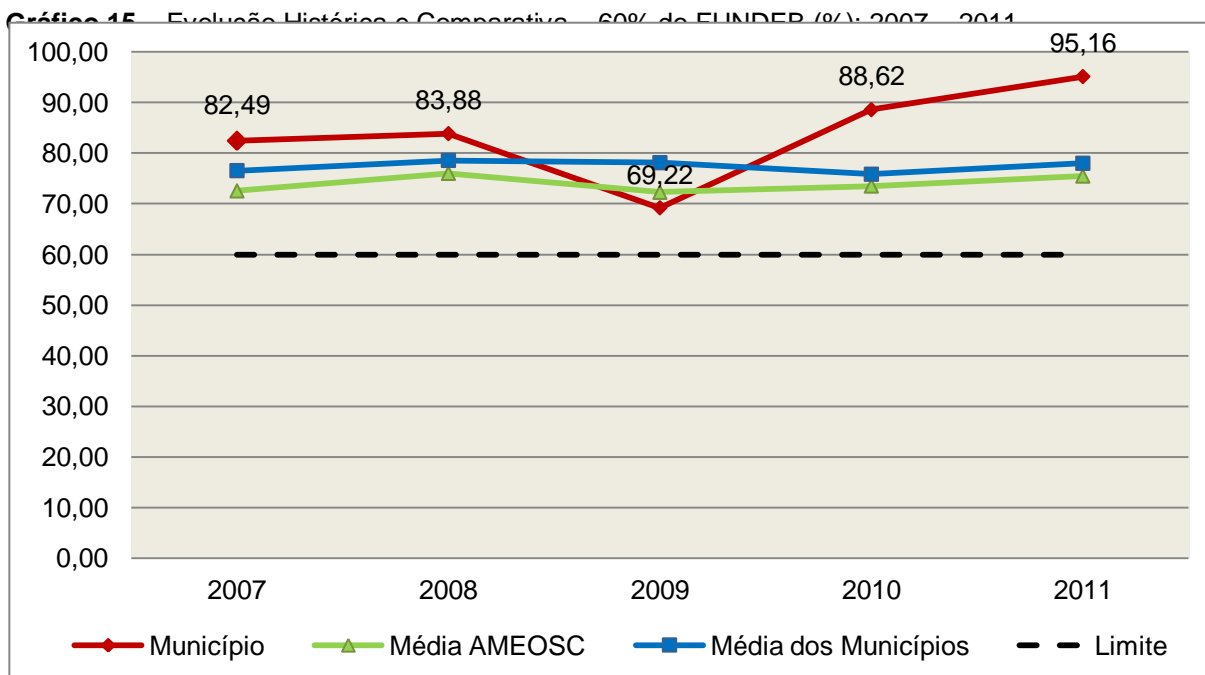
A apuração das despesas com profissionais do magistério em efetivo exercício pode ser demonstrada da seguinte forma:

**Quadro 15** – Apuração das Despesas com Profissionais do Magistério em Efetivo Exercício – FUNDEB: 2011

COMPONENTE	VALOR (R\$)
Transferências do FUNDEB	1.356.604,24
(+) Rendimentos de Aplicações Financeiras das Contas do FUNDEB	3.220,69
<b>Total dos recursos oriundos do FUNDEB</b>	<b>1.359.824,93</b>
60% dos Recursos Oriundos do FUNDEB	815.894,96
Despesas com Profissionais do Magistério em Efetivo Exercício aplicadas com Recursos do FUNDEB	1.293.963,31
<b>Valor Acima do Limite</b>	<b>478.068,35</b>

**Fonte:** Demonstrativos do Balanço Geral consolidado e da análise técnica.

O gráfico seguinte apresenta a evolução histórica e comparativa da aplicação em despesas com Profissionais do Magistério em Efetivo Exercício:



**Fonte:** Demonstrativos dos Balanços Gerais consolidados e análise técnica.

**Limite 2:** mínimo de 95% dos recursos oriundos do FUNDEB (no exercício financeiro em que forem creditados), em despesas com Manutenção e Desenvolvimento da Educação Básica – art. 21 da Lei nº 11.494/07.

Constatou-se que o Município aplicou o valor de **R\$ 1.335.700,67**, equivalendo a **98,23%** dos recursos oriundos do FUNDEB, em despesas com Manutenção e Desenvolvimento da Educação Básica, **CUMPRINDO** o estabelecido no artigo 21 da Lei nº 11.494/2007.

A apuração das despesas com Manutenção e Desenvolvimento da Educação Básica com recursos oriundos do FUNDEB pode ser demonstrada da seguinte forma:

**Quadro 16** – Apuração das Despesas com FUNDEB: 2011

COMPONENTE	VALOR (R\$)
<b>Total dos Recursos Oriundos do FUNDEB</b>	<b>1.359.824,93</b>
95% dos Recursos do FUNDEB	1.291.833,68
Despesas com manutenção e desenvolvimento da educação básica aplicadas no exercício com recursos do FUNDEB *	1.335.700,67
<b>Valor Acima do Limite</b>	<b>43.866,99</b>

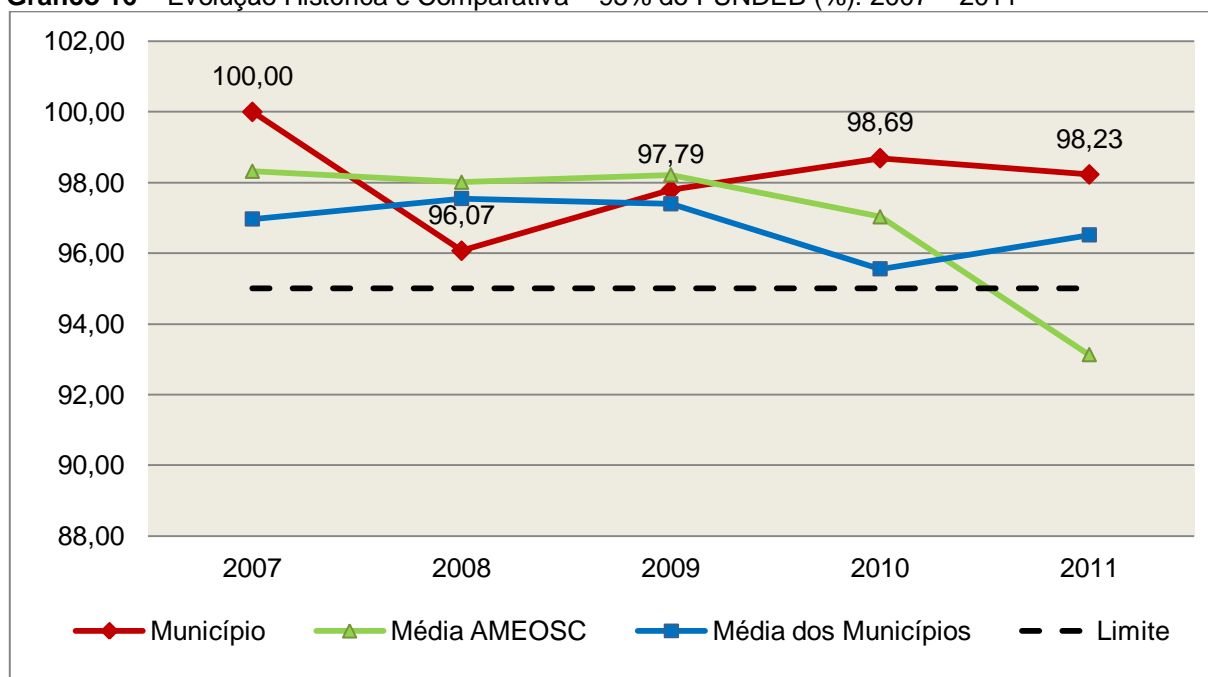
**Fonte:** Demonstrativos do Balanço Geral consolidado e análise técnica.

Obs.: \* Apuração efetuada com base na execução financeira, vide Quadro no Anexo deste Relatório.



O gráfico seguinte apresenta a evolução histórica e comparativa da aplicação em Manutenção e Desenvolvimento da Educação Básica com recursos oriundos do FUNDEB:

**Gráfico 16** – Evolução Histórica e Comparativa – 95% do FUNDEB (%): 2007 – 2011



**Fonte:** Demonstrativos dos Balanços Gerais consolidados e análise técnica.

Com relação às despesas com Manutenção e Desenvolvimento da Educação Básica custeadas com recursos do FUNDEB, no exercício em análise, o Município de Anchieta reduziu sua aplicação, quando comparado ao exercício anterior.

**Limite 3:** utilização dos recursos do FUNDEB, no exercício seguinte ao do recebimento e mediante abertura de crédito adicional - artigo 21, § 2º da Lei nº 11.494/2007.

O Município não realizou despesas com o saldo do exercício anterior do FUNDEB no valor de **R\$ 15.692,68**, **DESCUMPRINDO** o estabelecido no artigo 21, § 2º da Lei nº 11.494/2007 (Obs.: Vide restrição anotada no item Restrições de Ordem Legal).



**Superávit financeiro do FUNDEB em 31/12/2011:** No tocante ao controle da utilização dos recursos do FUNDEB para o exercício seguinte apresenta-se o Quadro abaixo:

**Quadro 16A** – Controle da utilização de recursos para o exercício subsequente (art. 21, § 2º da Lei nº 11.494/2007)

COMPONENTE	VALOR (R\$)
Saldo Financeiro do FUNDEB em 31/12/2011	24.124,26
(-) Despesas inscritas em Restos a Pagar no exercício e em exercícios anteriores pendentes de pagamento e/ou despesas registradas em DDO no exercício, com disponibilidade dos recursos do FUNDEB	0,00
<b>(=) Recursos do FUNDEB que não foram utilizados</b>	<b>24.124,26</b>

Fonte: Dados do Sistema e-Sfinge e análise técnica.

### 5.3. Limites de gastos com pessoal (LRF)

#### 5.3.1. Limite máximo para os gastos com pessoal do Município

**Limite:** 60% da Receita Corrente Líquida para os gastos com pessoal do Município – art. 169 da Constituição Federal c/c o art. 19, III da Lei Complementar nº 101/2000 (LRF).

**Quadro 17** – Apuração das Despesas com Pessoal do Município: 2011

COMPONENTE	VALOR (R\$)	%
<b>TOTAL DA RECEITA CORRENTE LÍQUIDA</b>	<b>10.536.114,36</b>	<b>100,00</b>
LIMITE DE 60% DA RECEITA CORRENTE LÍQUIDA	6.321.668,62	60,00
<b>Despesas com Pessoal do Poder Executivo</b>	<b>5.115.974,03</b>	<b>48,56</b>
Pessoal e Encargos	5.115.974,03	48,56
<b>Despesas com Pessoal do Poder Legislativo</b>	<b>350.334,71</b>	<b>3,33</b>
Pessoal e Encargos	350.334,71	3,33
Total das deduções das despesas com pessoal*	22.142,04	0,21
<b>TOTAL DA DESPESA PARA EFEITO DE CÁLCULO DA DESPESA COM PESSOAL DO MUNICÍPIO</b>	<b>5.444.166,70</b>	<b>51,67</b>
Valor Abaixo do Limite (60%)	877.501,92	8,33

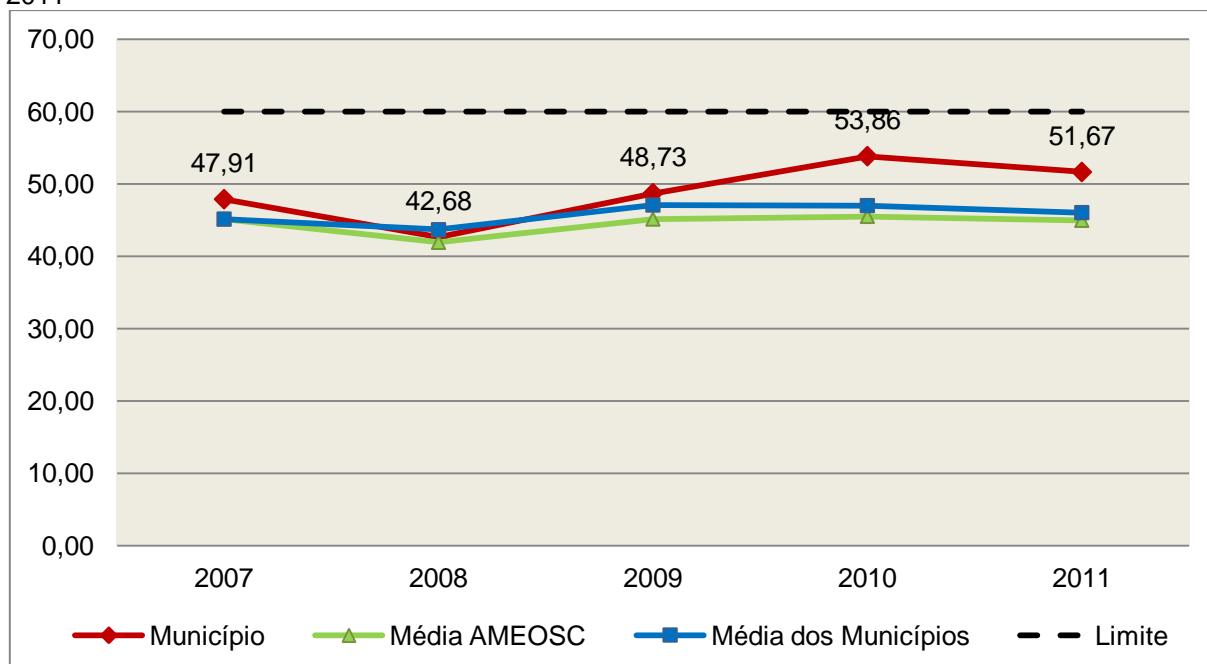
Fonte: Demonstrativos do Balanço Geral consolidado.

\*Deduções dispostas no Anexo deste Relatório.

No exercício em exame, o Município gastou **51,67%** do total da receita corrente líquida em despesas com pessoal, **CUMPRINDO** o limite contido no artigo 169 da Constituição Federal, regulamentado pela Lei Complementar nº 101/2000.

O gráfico seguinte apresenta a evolução histórica e comparativa das despesas com pessoal do Município:

**Gráfico 17** – Evolução Histórica e Comparativa da Despesa com Pessoal do Município: 2007 – 2011



**Fonte:** Demonstrativos dos Balanços Gerais consolidados e análise técnica.

O gráfico anterior mostra a redução dos gastos com pessoal do Município de Anchieta, quando comparado ao exercício anterior.

### 5.3.2. Limite máximo para os gastos com pessoal do Poder Executivo

**Limite:** 54% da Receita Corrente Líquida para os gastos com pessoal do Poder Executivo (Prefeitura, Fundos, Fundações, Autarquias e Empresas Estatais Dependentes) – Artigo 20, III, 'b' da Lei Complementar nº 101/2000 (LRF).

**Quadro 18** – Apuração das Despesas com Pessoal do Poder Executivo: 2011

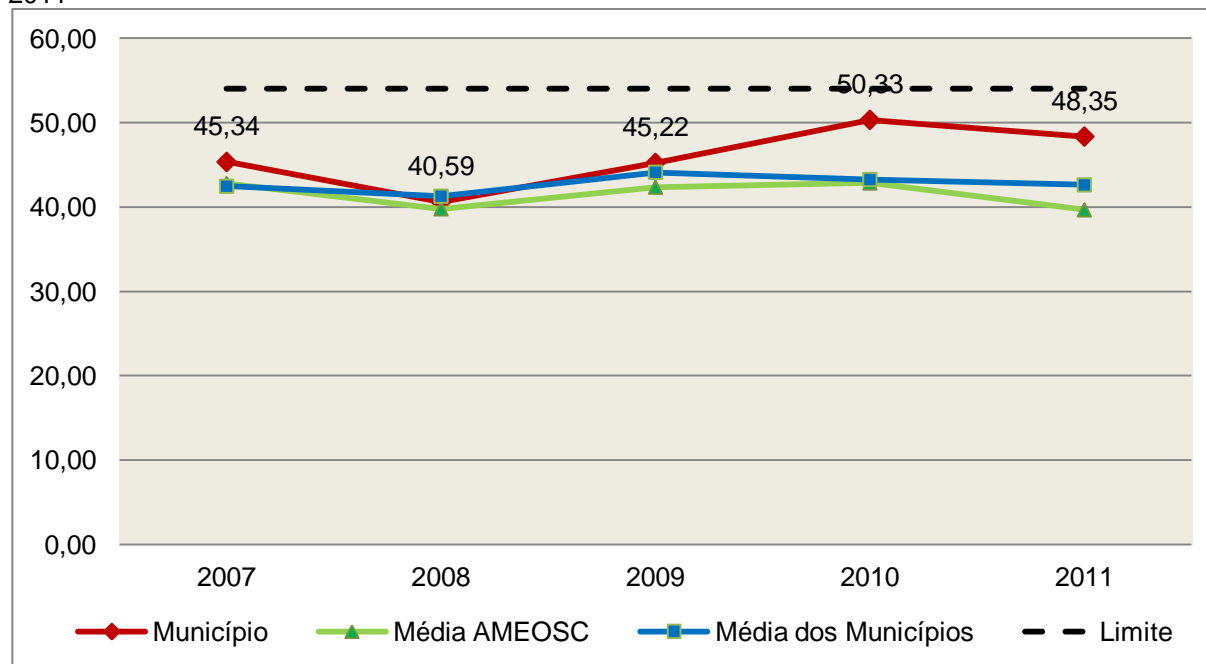
COMPONENTE	VALOR (R\$)	%
<b>TOTAL DA RECEITA CORRENTE LÍQUIDA</b>	<b>10.536.114,36</b>	<b>100,00</b>
LIMITE DE 54% DA RECEITA CORRENTE LÍQUIDA	5.689.501,75	54,00
Despesas com Pessoal do Poder Executivo	5.115.974,03	48,56
Deduções das despesas com pessoal do Poder Executivo*	22.142,04	0,21
<b>Total das Despesas para efeito de Cálculo das Despesas com Pessoal do Poder Executivo</b>	<b>5.093.831,99</b>	<b>48,35</b>
Valor Abaixo do Limite (54%)	595.669,76	5,65

**Fonte:** Demonstrativos do Balanço Geral consolidado.

\*Deduções dispostas no Anexo deste Relatório.

O demonstrativo acima comprova que, no exercício em exame, o Poder Executivo gastou **48,35%** do total da receita corrente líquida em despesas com pessoal, **CUMPRINDO** a norma contida no artigo 20, III, 'b' da Lei Complementar nº 101/2000.

O gráfico seguinte apresenta a evolução histórica e comparativa das despesas com pessoal do Poder Executivo:

**Gráfico 18** – Evolução Histórica e Comparativa da Despesa com Pessoal do Executivo: 2007 – 2011

**Fonte:** Demonstrativos dos Balanços Gerais consolidados e análise técnica.

Da análise do gráfico, verifica-se que os gastos com pessoal do Poder Executivo reduziram, quando comparado ao exercício anterior.

### 5.3.3. Limite máximo para os gastos com pessoal do Poder Legislativo

**Limite:** 6% da Receita Corrente Líquida para os gastos com pessoal do Poder Legislativo (Câmara Municipal) – Artigo 20, III, 'a' da Lei Complementar nº 101/2000 (LRF).

**Quadro 19** – Apuração das Despesas com Pessoal do Poder Legislativo: 2011

COMPONENTE	VALOR (R\$)	%
<b>TOTAL DA RECEITA CORRENTE LÍQUIDA</b>	<b>10.536.114,36</b>	<b>100,00</b>
LIMITE DE 6% DA RECEITA CORRENTE LÍQUIDA	632.166,86	6,00
Despesas com Pessoal do Poder Legislativo	350.334,71	3,33
<b>Total das Despesas para efeito de Cálculo das Despesas com Pessoal do Poder Legislativo</b>	<b>350.334,71</b>	<b>3,33</b>
Valor Abaixo do Limite (6%)	281.832,15	2,67

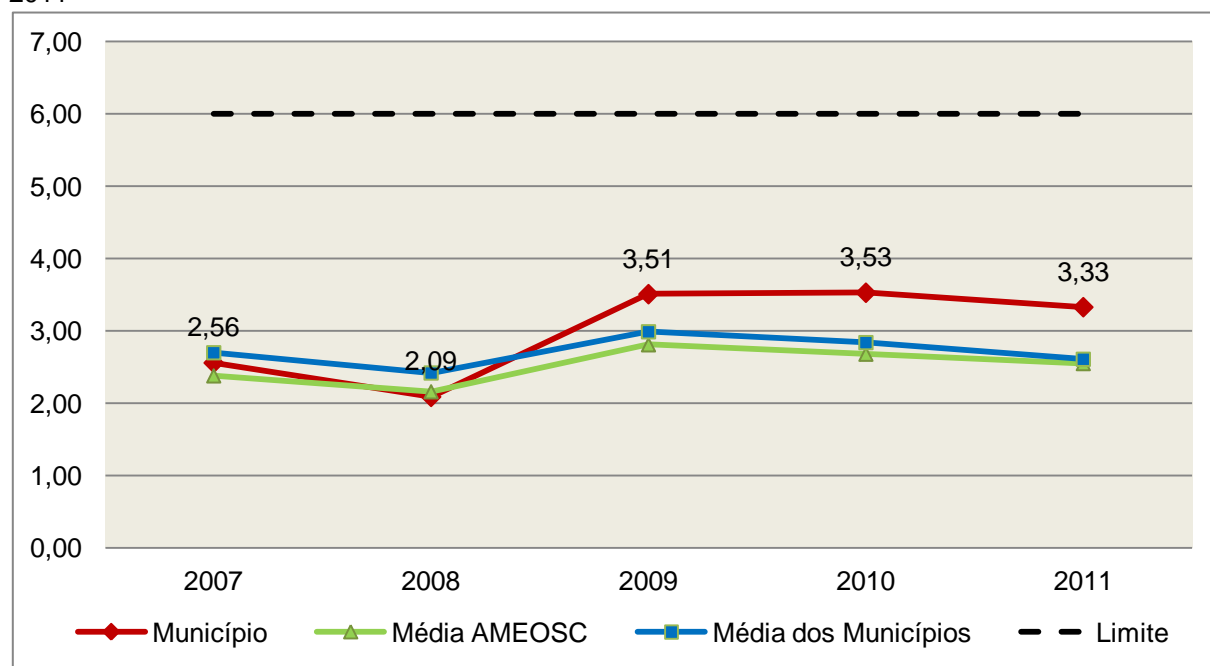
**Fonte:** Demonstrativos do Balanço Geral consolidado.

\*Deduções dispostas no Anexo deste Relatório.

O Poder Legislativo gastou, no exercício em exame, **3,33%** do total da receita corrente líquida em despesas com pessoal, **CUMPRINDO** a norma contida no artigo 20, III, 'a' da Lei Complementar nº 101/2000.

O gráfico seguinte apresenta a evolução histórica e comparativa das despesas com pessoal do Poder Legislativo:

**Gráfico 19** – Evolução Histórica e Comparativa da Despesa com Pessoal do Legislativo: 2007 – 2011



**Fonte:** Demonstrativos dos Balanços Gerais consolidados e análise técnica.

O estudo evolutivo dos gastos com pessoal da Câmara expõe que houve uma redução do percentual quando comparado ao exercício anterior.

## 6. DO CONTROLE INTERNO

O Controle Interno na Administração Pública é aquele que se realiza internamente, ou seja, através dos órgãos componentes da própria estrutura administrativa que pratica e fiscaliza os atos sujeitos ao seu controle, conforme preconizado nos artigos 31 e 70 da Constituição Federal.

Nesse sentido, apresenta-se o quadro que segue, indicando o responsável pelo órgão de Controle Interno do Município de Anchieta, sua Lei instituidora e o envio dos relatórios de sua competência:

**Quadro 20** – Informações sobre o Sistema de Controle Interno

<b>LEI INSTITUIDORA</b>	005/2003, de 23/12/2003					
<b>RESPONSÁVEL</b>	Sr <sup>a</sup> Sandra Barbosa dos Santos Scholtze		<b>ATO DE NOMEAÇÃO</b>	011/2005, de 03/11/2005		
<b>RELATÓRIOS BIMESTRAIS</b> (art. 5º, § 3º, Res. nº TC 16/94)	<b>Datas Limites para Entrega</b>					
	<b>1º BIM.</b>	<b>2º BIM.</b>	<b>3º BIM.</b>	<b>4º BIM.</b>	<b>5º BIM.</b>	<b>6º BIM.</b>
	31/03/2011	31/05/2011	01/08/2011	30/09/2011	30/11/2011	31/01/2012
	<b>Datas de Entrega</b>					
	<b>1º BIM.</b>	<b>2º BIM.</b>	<b>3º BIM.</b>	<b>4º BIM.</b>	<b>5º BIM.</b>	<b>6º BIM.</b>
	05/04/2011	09/06/2011	15/07/2011	26/09/2011	24/11/2011	02/02/2012
	<b>Diferença em Dias</b>					
	<b>1º BIM.</b>	<b>2º BIM.</b>	<b>3º BIM.</b>	<b>4º BIM.</b>	<b>5º BIM.</b>	<b>6º BIM.</b>
	5	9	0	0	0	2

Obs.: O atraso no envio dos Relatórios do Controle Interno consta como restrição anotada no item 9.1.2 das Restrições de Ordem Legal do capítulo 9 - Restrições Apuradas, deste Relatório.

Os Relatórios elaborados pelo Controle Interno apresentam informações sobre o desempenho orçamentário e financeiro do ente, o cumprimento dos limites legais e constitucionais como saúde, educação e pessoal.

## 7. DO FUNDO MUNICIPAL DOS DIREITOS DA CRIANÇA E DO ADOLESCENTE - FIA

A Constituição Federal trata do dever da família, da sociedade e do Estado, em caráter prioritário, em assegurar à criança e ao adolescente uma série de direitos, conforme pode ser constatado em seu artigo 227:

É dever da família, da sociedade e do Estado assegurar à criança, ao adolescente e ao jovem, com absoluta prioridade, o direito à vida, à saúde, à alimentação, à educação, ao lazer, à profissionalização, à cultura, à dignidade, ao respeito, à liberdade e à convivência familiar e comunitária, além de colocá-los a salvo de toda forma de negligência, discriminação, exploração, violência, crueldade e opressão.

Nessa linha foi promulgada a Lei nº 8.069, de 13 de julho de 1990, que dispõe sobre o Estatuto da Criança e do Adolescente (ECA) e trata sobre a proteção integral desses.

A referida Lei prevê em seu artigo 88, incisos II e IV, a criação do Conselho Municipal dos Direitos da Criança e do Adolescente e a manutenção de fundo especial, respectivamente. Esse fundo, no caso dos Municípios, deve ser criado por lei municipal, obedecendo ao disposto no artigo 167, IX da Constituição Federal e artigo 74 da Lei nº 4.320/64.

A receita do referido Fundo deve ser vinculada aos seus objetivos e sua finalidade, sendo que a forma de aplicação dos recursos é determinada pelo Conselho Municipal dos Direitos da Criança e do Adolescente. Isto é operacionalizado através da aprovação de seu Plano de Aplicação feita anualmente, em consonância com o Plano de Ação elaborado anteriormente também pelo referido Conselho, de acordo com o artigo 260, § 2º da Lei nº 8.069/90 c/c o artigo 1º da Resolução do Conselho Nacional dos Direitos da Criança e do Adolescente - CONANDA nº 105, de 15 de junho de 2005, conforme segue:

Lei nº 8.069/90

Art. 260. [...]

§ 2º Os Conselhos Municipais, Estaduais e Nacional dos Direitos da Criança e do Adolescente fixarão critérios de utilização, através de planos de aplicação das doações subsidiadas e demais receitas, aplicando necessariamente percentual para incentivo ao acolhimento, sob a forma de guarda, de criança ou adolescente, órfãos ou abandonado, na forma do disposto no **art. 227, § 3º, VI, da Constituição Federal**.

Resolução do CONANDA nº 105, de 15 de junho de 2005:

Art.1º - Ficam estabelecidos os Parâmetros para a Criação e Funcionamento dos Conselhos dos Direitos da Criança e do Adolescente em todo o território nacional, nos termos do art.88, inciso II, do Estatuto da Criança e do Adolescente, e artigos. 227, §7º da

Constituição Federal, como órgãos deliberativos da política de promoção dos direitos da criança e do adolescente, controladores das ações em todos os níveis no sentido da implementação desta mesma política e responsáveis por fixar critérios de utilização através de planos de aplicação do Fundo dos Direitos da Criança e do Adolescente, incumbindo-lhes ainda zelar pelo efetivo respeito ao princípio da prioridade absoluta à criança e ao adolescente, nos moldes do previsto no art.4º, caput e parágrafo único, alíneas “b”, “c” e “d” combinado com os artigos 87, 88 e 259, parágrafo único, todos da Lei nº 8.069/90 e art. 227, caput, da Constituição Federal. (grifo nosso)

No caso do Município de Anchieta, constata-se que a despesa do Fundo Municipal dos Direitos da Criança e do Adolescente (R\$ 1.244,90) representa 0,02% da despesa total realizada pela Prefeitura Municipal (R\$ 6.830.169,60).

Além disso, conforme documentação remetida em resposta ao Ofício Circular nº TC/DMU 4.718/2012 (fls. 784 a 798 dos autos), verifica-se que:

1) A nominata e os atos de posse dos Conselheiros do Conselho Municipal dos Direitos da Criança e do Adolescente estão acostados aos autos, às fls. 785 a 789;

2) Houve a elaboração do Plano de Ação referente ao Fundo Municipal dos Direitos da Criança e do Adolescente - FIA, em consonância com o disposto no artigo 260, § 2º da Lei nº 8.069/90 c/c o artigo 1º da Resolução do CONANDA nº 105, de 15 de junho de 2005;

3) Houve a remessa do Plano de Aplicação dos recursos do FIA, em consonância com o disposto no artigo 260, § 2º da Lei nº 8.069/90 c/c o artigo 1º da Resolução do CONANDA nº 105, de 15 de junho de 2005;

4) A remuneração dos Conselheiros Tutelares foi paga com recursos da FMAS, conforme fl. 797 dos autos.

## **8. DO CUMPRIMENTO DA LEI COMPLEMENTAR Nº 131/2009 E DO DECRETO FEDERAL Nº 7.185/2010**

A transparência da gestão fiscal, entendida como a produção e divulgação sistemática de informações, é um dos pilares em que se assenta a Lei Complementar nº 101/2000.

Para assegurar essa transparência a Lei Complementar nº 131/2009 acrescentou dispositivos a referida Lei a fim de determinar a disponibilização, em tempo real, de informações pormenorizadas sobre a execução orçamentária e



financeira, referentes à receita e à despesa, da União, dos Estados, do Distrito Federal e dos Municípios, bem como definiu prazos para a implantação.

O artigo 48, parágrafo único, da Lei Complementar nº 101/2000 alterado pela Lei Complementar nº 131/2009, assim determina:

Art. 48. [...]

Parágrafo único. A transparência será assegurada também mediante:

I – incentivo à participação popular e realização de audiências públicas, durante os processos de elaboração e discussão dos planos, lei de diretrizes orçamentárias e orçamentos;

II – liberação ao pleno conhecimento e acompanhamento da sociedade, em tempo real, de informações pormenorizadas sobre a execução orçamentária e financeira, em meios eletrônicos de acesso público;

III – adoção de sistema integrado de administração financeira e controle, que atenda a padrão mínimo de qualidade estabelecido pelo Poder Executivo da União e ao disposto no art. 48-A.

Os conteúdos das informações sobre a execução orçamentária e financeira, liberados em meios eletrônicos de acesso público, são definidos no artigo 48-A, I e II, da Lei Complementar nº 101/2000 incluído pela Lei Complementar nº 131/2009, a saber:

Art. 48-A. Para os fins a que se refere o inciso II do parágrafo único do art. 48, os entes da Federação disponibilizarão a qualquer pessoa física ou jurídica o acesso a informações referentes a:

I – quanto à despesa: todos os atos praticados pelas unidades gestoras no decorrer da execução da despesa, no momento de sua realização, com a disponibilização mínima dos dados referentes ao número do correspondente processo, ao bem fornecido ou ao serviço prestado, à pessoa física ou jurídica beneficiária do pagamento e, quando for o caso, ao procedimento licitatório realizado;

II – quanto à receita: o lançamento e o recebimento de toda a receita das unidades gestoras, inclusive referente a recursos extraordinários.

Quanto aos prazos para o cumprimento das determinações dispostas nos referidos artigos a Lei Complementar nº 131/2009 estabeleceu:

Art. 73-B. Ficam estabelecidos os seguintes prazos para o cumprimento das determinações dispostas nos incisos II e III do parágrafo único do art. 48 e do art. 48-A:

I – 1 (um) ano para a União, os Estados, o Distrito Federal e os Municípios com mais de 100.000 (cem mil) habitantes;

II – 2 (dois) anos para os Municípios que tenham entre 50.000 (cinquenta mil) e 100.000 (cem mil) habitantes;

III – 4 (quatro) anos para os Municípios que tenham até 50.000 (cinquenta mil) habitantes.

Parágrafo único. Os prazos estabelecidos neste artigo serão contados a partir da data de publicação da lei complementar que introduziu os dispositivos referidos no caput deste artigo.”

O sistema integrado de administração financeira e controle – SISTEMA mencionado no inciso III do parágrafo único do artigo 48 da Lei Complementar nº 101/2000 alterado pela Lei Complementar nº 131/2009, foi regulamentado por meio do Decreto Federal nº 7.185/2010, que em seu artigo 1º assim determina:

Art. 1º A transparência da gestão fiscal dos entes da Federação referidos no art. 1º, § 3º, da Lei Complementar nº 101, de 4 de maio de 2000, será assegurada mediante a observância do disposto no art. 48, parágrafo único, da referida Lei e das normas estabelecidas neste Decreto.

Dessa forma, o referido Decreto também estabeleceu requisitos com padrão mínimo de qualidade necessário para assegurar a transparência da gestão fiscal, onde se extraiu os seguintes:

Art. 2º O sistema integrado de administração financeira e controle utilizado no âmbito de cada ente da Federação, doravante denominado SISTEMA, deverá permitir a liberação em tempo real das informações pormenorizadas sobre a execução orçamentária e financeira das unidades gestoras, referentes à receita e à despesa, com a abertura mínima estabelecida neste Decreto, bem como o registro contábil tempestivo dos atos e fatos que afetam ou possam afetar o patrimônio da entidade.

§ 1º Integrarão o SISTEMA todas as entidades da administração direta, as autarquias, as fundações, os fundos e as empresas estatais dependentes, sem prejuízo da autonomia do ordenador de despesa para a gestão dos créditos e recursos autorizados na forma da legislação vigente e em conformidade com os limites de empenho e o cronograma de desembolso estabelecido.

§ 2º Para fins deste Decreto, entende-se por:

I – [...]

II - liberação em tempo real: a disponibilização das informações, em meio eletrônico que possibilite amplo acesso público, até o primeiro dia útil subsequente à data do registro contábil no respectivo SISTEMA, sem prejuízo do desempenho e da preservação das rotinas de segurança operacionais necessários ao seu pleno funcionamento;

III - meio eletrônico que possibilite amplo acesso público: a Internet, sem exigências de cadastramento de usuários ou utilização de senhas para acesso; e

IV - [...]

Art. 4º Sem prejuízo da exigência de características adicionais no âmbito de cada ente da Federação, consistem requisitos tecnológicos do padrão mínimo de qualidade do SISTEMA:

I - [...]

II - permitir o armazenamento, a importação e a exportação de dados; e

III - [...]

Art. 7º Sem prejuízo dos direitos e garantias individuais constitucionalmente estabelecidos, o SISTEMA deverá gerar, para

disponibilização em meio eletrônico que possibilite amplo acesso público, pelo menos, as seguintes informações relativas aos atos praticados pelas unidades gestoras no decorrer da execução orçamentária e financeira:

I - quanto à despesa:

- a) o valor do empenho, liquidação e pagamento;
- b) o número do correspondente processo da execução, quando for o caso;
- c) a classificação orçamentária, especificando a unidade orçamentária, função, subfunção, natureza da despesa e a fonte dos recursos que financiaram o gasto;
- d) a pessoa física ou jurídica beneficiária do pagamento, inclusive nos desembolsos de operações independentes da execução orçamentária, exceto no caso de folha de pagamento de pessoal e de benefícios previdenciários;
- e) o procedimento licitatório realizado, bem como à sua dispensa ou inexigibilidade, quando for o caso, com o número do correspondente processo; e
- f) o bem fornecido ou serviço prestado, quando for o caso;

II - quanto à receita, os valores de todas as receitas da unidade gestora, compreendendo no mínimo sua natureza, relativas a:

- a) previsão;
- b) lançamento, quando for o caso; e
- c) arrecadação, inclusive referente a recursos extraordinários.

O Município de **Anchieta**, com base na população estimada<sup>5</sup> quando a Lei Complementar nº 131/2009 entrou em vigor, acrescentando dispositivos à Lei Complementar nº 101/2000, se enquadra na regra estabelecida no artigo 73-B, III, do citado diploma legal, ou seja, o cumprimento das determinações dispostas nos incisos II e III do parágrafo único do artigo 48 e do artigo 48-A da referida Lei iniciará no exercício de 2013.

A análise no que se refere à disponibilização de informações pormenorizadas sobre a execução orçamentária e financeira do Município consistiu na verificação da existência ou não da divulgação dessas informações por meios eletrônicos.

Assim, constatou-se que o Município de **Anchieta** não possui em meios eletrônicos a divulgação de informações sobre a execução orçamentária e financeira. Alertando-se que a partir do mês de maio de 2013 é obrigatória a divulgação desses dados de acordo com os ditames da Lei Complementar nº 101/2000, alterada pela Lei Complementar nº 131/2009, e do Decreto Federal nº 7.185/2010.

<sup>5</sup> População de 6.730 habitantes (IBGE – 2008).

## 9. RESTRIÇÕES APURADAS

- 9.1 RESTRIÇÕES DE ORDEM LEGAL
- 9.1.1 Ausência de realização de despesas, no primeiro trimestre de 2011, com os recursos do FUNDEB remanescentes do exercício anterior no valor de **R\$ 15.692,68**, mediante a abertura de crédito adicional, em descumprimento ao estabelecido no § 2º do artigo 21 da Lei nº 11.494/2007 (item 5.2.2, limite 3);
- 9.1.2 Atraso na remessa dos Relatórios de Controle Interno referentes aos 1º, 2º e 6º bimestres, em desacordo aos artigos 3º e 4º da Lei Complementar nº 202/2000 c/c artigo 5º, § 3º da Resolução nº TC - 16/94, alterada pela Resolução nº TC - 11/2004(Quadro 20);
- 9.1.3 Divergência, no valor de **R\$ 567,00**, apurada entre a variação do saldo patrimonial financeiro (R\$ 65.703,87) e o resultado da execução orçamentária – Superávit (R\$ 43.201,60), considerando o cancelamento de restos a pagar de R\$ 23.069,27, em afronta ao artigo 102 da Lei nº 4.320/64(Quadros 02 e 11);
- 9.1.4 Divergência, no valor de **R\$ 134.128,60**, entre os créditos autorizados constantes do Comparativo da Despesa Autorizada com a Realizada - Anexo 11 (R\$ 12.858.205,92) e o apurado através das informações enviadas via Sistema e-Sfinge – Módulo Planejamento (R\$ 12.724.077,32), caracterizando afronta aos artigos 75, 90 e 91 da Lei nº 4.320/64 (Quadros 2 e 6).

## 10. SÍNTESE DO EXERCÍCIO DE 2011

### Quadro 21 – Síntese

<b>1) Balanço Anual Consolidado</b>	Embora, as demonstrações apresentem inconsistências de natureza contábil, essas <b>não afetam de forma significativa</b> a posição financeira, orçamentária e patrimonial do exercício em análise.	
<b>2) Resultado Orçamentário</b>	Superávit	R\$ 43.201,60
<b>3) Resultado Financeiro</b>	Superávit	R\$ 585.852,72
<b>4) LIMITES</b>	<b>PARÂMETRO MÍNIMO</b>	<b>REALIZADO</b>
<b>4.1) Saúde</b>	15,00%	19,17%
<b>4.2) Ensino</b>	25,00%	32,36%
<b>4.3) FUNDEB</b>	60,00%	95,16%
	95,00%	98,23%
<b>4.4) Despesas com pessoal</b>	<b>PARÂMETRO MÁXIMO</b>	<b>REALIZADO</b>
<b>a) Município</b>	60,00%	51,67%
<b>b) Poder Executivo</b>	54,00%	48,35%
<b>c) Poder Legislativo</b>	6,00%	3,33%

## CONCLUSÃO

Considerando que a apreciação das contas tomou por base os dados e informações exigidos pela legislação aplicável, de veracidade ideológica apenas presumida, podendo o Tribunal de Contas - a qualquer época e desde que venha a ter ciência de ato ou fato que a desabone - reapreciar, reformular seu entendimento e emitir novo pronunciamento a respeito;

Considerando que a análise foi efetuada conforme técnicas apropriadas de auditoria, que preveem inclusive a realização de inspeção *in loco* e a utilização de amostragem, conforme o caso;

Considerando que o julgamento das contas de governo do Prefeito Municipal, pela Colenda Câmara de Vereadores, não envolve exame da responsabilidade de administradores municipais, inclusive do Prefeito, quanto a atos de competência do exercício em causa, que devem ser objeto de exame em processos específicos;

Considerando o exposto e mais o que dos autos consta, para efeito de emissão de PARECER PRÉVIO a que se refere o art. 50 da Lei Complementar nº 202/2000, referente às contas do **exercício de 2011 do Município de Anchieta**.



Diante das **Restrições de Ordem Legal** apuradas no item **9.1**, deste Relatório, entende esta Diretoria que possa o Tribunal de Contas, além da emissão do parecer prévio, decidir por:

I - **RECOMENDAR** à Câmara de Vereadores anotação e verificação de acatamento, pelo Poder Executivo, das observações constantes do presente Relatório;

II - **RECOMENDAR** ao Responsável pelo Poder Executivo a adoção de providências em relação ao apontado no Capítulo 8 - Do Cumprimento da Lei Complementar nº 131/2009 e do Decreto Federal nº 7.185/2010 em face da obrigatoriedade de atendimento destes dispositivos legais a partir de maio de 2013;

III - **SOLICITAR** à Câmara de Vereadores seja o Tribunal de Contas comunicado do resultado do julgamento das Contas Anuais em questão, conforme prescreve o art. 59 da Lei Complementar nº 202/2000, inclusive com a remessa do ato respectivo e da ata da sessão de julgamento da Câmara.

É o Relatório,

DMU/Divisão 7, em 24/10/2012.

JULIO CESAR DE MELO  
**Auditor Fiscal de Controle Externo**

RICARDO JOSÉ DA SILVA  
**Auditor Fiscal de Controle Externo**  
**Chefe da Divisão 7**

De Acordo

Em 24/10/2012.

SALETE OLIVEIRA  
**Coordenadora de Controle**  
**Inspetoria 3**

## ANEXO

### Deduções das Despesas com Ações e Serviços Públicos de Saúde

Descrição	R\$
Despesas com Recursos de Convênios e/ou Receitas Vinculadas destinadas às Ações e Serviços Públicos de Saúde	1.184.093,78
Despesa excluídas por não serem consideradas como de Ações e Serviços Públicos de Saúde	18.043,85
Outras Despesas Dedutíveis com Saúde	170.963,86
Valor referente a despesas consideradas na Saúde em exercícios anteriores (fontes 0 e/ou 2) inscritas em Restos a Pagar e canceladas no exercício em análise	2.211,83
<b>Total das Deduções com Ações e Serviços Públicos de Saúde do Município</b>	<b>1.375.313,32</b>

### Deduções das Despesas com Educação Básica

Descrição	R\$
Despesas com Recursos de Convênios e/ou Receitas Vinculadas destinadas à Educação Infantil	43.655,33
Valor referente a despesas consideradas na Educação Infantil em exercícios anteriores (fontes 0 e/ou 1 e/ou 18 e/ou 19) inscritas em Restos a Pagar e canceladas no exercício em análise	0,92
Despesas com Recursos de Convênios e/ou Receitas Vinculadas destinados ao Ensino Fundamental	301.370,48
<b>Total das deduções das despesas com Educação Básica</b>	<b>345.026,73</b>

### Deduções da Despesa com Pessoal

Descrição	R\$
<b>Executivo:</b> Sentenças Judiciais (3.1.90.91 e 3.1.91.91)	1.015,28
<b>Executivo:</b> Despesas de Exercícios Anteriores (3.1.90.92 e 3.1.91.92)	21.126,76
<b>Total das deduções das despesas com pessoal do Poder Executivo</b>	<b>22.142,04</b>
<b>Total das deduções das despesas com pessoal</b>	<b>22.142,04</b>

### Apuração Financeira da aplicação dos recursos oriundos do FUNDEB

Descrição	R\$
Transferências do FUNDEB	1.356.604,24
(+) Rendimentos de Aplicações Financeiras das Contas do FUNDEB	3.220,69
(-) Saldo Financeiro do FUNDEB em 31/12/2011	24.124,26
(+) Despesas inscritas em Restos a Pagar no exercício e/ou despesas registradas em DDO no exercício, com disponibilidade dos recursos do FUNDEB	0,00
<b>(=) Total de utilização dos recursos do FUNDEB no exercício de 2011</b>	<b>1.335.700,67</b>

**Fonte:** Demonstrativos do Balanço Geral consolidado, dados do Sistema e-Sfinge e análise técnica.



## APÊNDICE

### Despesas com Recursos de Convênios e/ou Receitas Vinculadas destinadas à Saúde:

Fonte de Recurso	Ano	Sub Função	Valor Empenho (R\$)	Valor Liquidação (R\$)	Valor Pagamento (R\$)
12 - Serviços de Saúde	2011	301	73.459,00	73.459,00	73.459,00
12 - Serviços de Saúde	2011	302	173.270,69	173.270,69	173.270,69
23 - Transferências de Convênios: Saúde	2011	301	200.000,00	0,00	0,00
65 - Atenção de Média e Alta Complexidade Ambulatorial e Hospitalar	2011	301	73.055,48	73.055,48	67.548,98
66 - Vigilância em Saúde	2011	304	3.982,20	3.982,20	3.982,20
67 - Assistência Farmacêutica Básica	2011	301	71.573,82	71.573,82	60.562,52
70 - Gestão SUS	2011	301	568.671,54	568.671,54	549.468,86
71 - Outros Recursos do Fundo Nacional de Saúde	2011	304	10.816,07	10.816,07	10.774,97
71 - Outros Recursos do Fundo Nacional de Saúde	2011	305	9.264,98	9.264,98	7.989,98
<b>TOTAL</b>			<b>1.184.093,78</b>	<b>984.093,78</b>	<b>947.057,20</b>

### Despesas excluídas por não serem consideradas como de Ações e Serviços Públicos de Saúde:

Unidade	Fonte de Recurso	Sub Função	Nº Empenho	Data Empenho	Credor	Valor Empenho (R\$)	Valor Liquidação (R\$)	Valor Pagamento (R\$)	Histórico
Fundo Municipal de Saúde de Anchieta	00 - Recursos Ordinários	122	181	18/02/2011	JOCONDA DE NEGRI	50,00	50,00	50,00	VALOR QUE SE EMPENHA REFERENTE A VIAGEM A DESCANSO PARA PARTICIPAR DE REUNIAO MENSAL DO COLEGIADO DA AMEOSC/CONFRATERNIZAÇÃO.
Fundo Municipal de Saúde de Anchieta	00 - Recursos Ordinários	122	1125	03/11/2011	JOCONDA DE NEGRI	50,00	50,00	50,00	VALOR QUE SE EMPENHA REFERENTE A VIAGEM A SAO MIGUEL DO OESTE PARA PARTICIPAR DA REUNIAO MENSAL DOS SECRETARIOS DE SAUDE PERTENCENTES A AMEOSC A APOS CONFRATERNIZAÇÃO.
Fundo Municipal de Saúde de Anchieta	00 - Recursos Ordinários	301	74	21/01/2011	DETRANS S/A	68,10	68,10	68,10	REFERENTE AO PAGAMENTO DE TRANSITO NA CIDADE DE ANCHIETA NO DIA 01/04/2010, DO VEICULO VOLKSWAGEN GOL POWER PLACAS MFA 8721, POR TRANSITAR EM VELOCIDADE SUPERIOR À MAXIMA PERMITIDA EM ATÉ 20%, CF NOTIFICAÇÃO DE PENALIDADE Nr. 15823774.
Fundo Municipal de Saúde de Anchieta	00 - Recursos Ordinários	301	817	15/08/2011	DETRANS S/A	85,12	85,12	85,12	REFERENTE AO PAGAMENTO DE TRANSITO NA CIDADE DE SAO MIGUEL DO OESTE NO DIA 27/08/2010, DO VEICULO FIAT PALIO FIRE PLACAS MFW 6528, POR TRANSITAR EM VELOCIDADE SUPERIOR À MAXIMA PERMITIDA EM ATÉ 20%, CF



Unidade	Fonte de Recurso	Sub Função	Nº Empenho	Data Empenho	Credor	Valor Empenho (R\$)	Valor Liquidação (R\$)	Valor Pagamento (R\$)	Histórico
Anchieta									NOTIFICAÇÃO DE PENALIDADE Nr. 0087508750044778.
Fundo Municipal de Saúde Anchieta	00 - Recursos Ordinários	301	835	24/08/2011	DETRANS S/A	85,12	85,12	85,12	VALOR QUE SE EMPENHA REFERENTE AO PAGAMENTO DE MULTA DE TRANSITO OCORRIDO NA CIDADE DE SAO MIGUEL DO OESTE NO DIA 04/11/2010 AS 15:15 HRS NA RUA WALDEMAR RANGRAB, Nº 2900, DO VEICULO VW/GOL 1.6 PLACA MFA 8721, POR TRANSITAR EM VELOCIDADE SUPERIOR À MÁXIMA PERMITIDA EM ATÉ 20%, CF REQUISIÇÃO Nº 437/2011.
Fundo Municipal de Saúde Anchieta	00 - Recursos Ordinários	301	836	24/08/2011	DETRANS S/A	85,12	85,12	85,12	VALOR QUE SE EMPENHA REFERENTE AO PAGAMENTO DE MULTA DE TRANSITO OCORRIDO NA CIDADE DE SAO MIGUEL DO OESTE NO DIA 28/12/2010 AS 16:27 HRS NA RUA OIAPOQUE, Nº 989 (B-C)-AGOSTINI, DO VEICULO VW/GOL 1.6 PLACA MFA 8721, POR TRANSITAR EM VELOCIDADE SUPERIOR À MÁXIMA PERMITIDA EM ATÉ 20%, CF REQUISIÇÃO Nº 438/2011.
Fundo Municipal de Saúde Anchieta	00 - Recursos Ordinários	301	837	24/08/2011	DETRANS S/A	127,69	127,69	127,69	VALOR QUE SE EMPENHA REFERENTE AO PAGAMENTO DE MULTA DE TRANSITO OCORRIDO NA CIDADE DE CHAPECO/SC NO DIA 15/02/2011 AS 08:09 HRS NA AVENIDA GETULIO VARGAS, Nº 1901 P2 (NORTE-SUL), DO VEICULO VW/GOL 1.6 PLACA MFA 8721, POR TRANSITAR EM VELOCIDADE SUPERIOR À MÁXIMA PERMITIDA EM ATÉ 50%, CF REQUISIÇÃO Nº 439/2011.
Fundo Municipal de Saúde Anchieta	00 - Recursos Ordinários	301	838	24/08/2011	DETRANS S/A	85,12	85,12	85,12	VALOR QUE SE EMPENHA REFERENTE AO PAGAMENTO DE MULTA DE TRANSITO OCORRIDO NA CIDADE DE CHAPECO/SC NO DIA 01/11/2010 AS 00:44 HRS NA RUA FLORINALDO RIBEIRO, Nº 2323, DO VEICULO GM/CORSA SEDAN PREMIUM PLACA MGO 2819, POR TRANSITAR EM VELOCIDADE SUPERIOR À MÁXIMA PERMITIDA EM ATÉ 20%, CF REQUISIÇÃO Nº 440/2011.
Fundo Municipal de Saúde Anchieta	00 - Recursos Ordinários	301	839	24/08/2011	DETRANS S/A	85,12	85,12	85,12	VALOR QUE SE EMPENHA REFERENTE AO PAGAMENTO DE MULTA DE TRANSITO OCORRIDO NA CIDADE DE SAO MIGUEL DO OESTE/SC NO DIA 27/09/2010 AS 13:52 HRS NA RUA WALDEMAR RANGRAB, Nº 434, DO VEICULO GM/CORSA SEDAN PREMIUM, PLACA MGO 2819, POR TRANSITAR EM VELOCIDADE SUPERIOR À MÁXIMA PERMITIDA EM ATÉ 20%, CF REQUISIÇÃO Nº 441/2011.
Hospital Municipal Anchietaense - Anchieta	00 - Recursos Ordinários	122	19	18/01/2011	GNOATTO & MORESCO ADVOGADOS ASSOCIADOS	17.322,46	16.500,00	16.500,00	VALOR QUE SE EMPENHA REFERENTE A PRESTAÇÃO DE SERVIÇOS JURIDICOS NA RECUPERAÇÃO E BUSCA DO DIREITO A IMUNIDADE DE COTES PATRONAIS RECOLHIDAS PELO HOSPITAL MUNICIPAL ANCHIETENSE AO INSTITUTO NACIONAL DO SEGURO SOCIAL-INSS OCORRIDAS NOS ULTIMOS ANOS COM A DEVIDA REPRESENTAÇÃO, AJUIZAMENTO E ACOMPANHAMENTO DE AÇÕES, PELO PERIODO DE JANEIRO A 31 DE DEZEMBRO DE 2011, CF CARTA CONVITE Nº18/2010 DO PROCESSO DE LICITAÇÃO Nº25/2010 E CONTRATO Nº002/2011.
<b>TOTAL</b>						<b>18.043,85</b>	<b>17.221,39</b>	<b>17.221,39</b>	



### Despesas com Recursos de Convênios e/ou Receitas Vinculadas destinadas à Educação Infantil:

Fonte de Recurso	Ano	Sub Função	Valor Empenho (R\$)	Valor Liquidação (R\$)	Valor Pagamento (R\$)
58 - Salário Educação	2011	365	30.795,80	30.795,80	30.795,80
59 - Programa Dinheiro Direto na Escola - PDDE	2011	365	3.639,00	3.639,00	3.639,00
62 - Outros Recursos do Fundo Nacional de Desenvolvimento da Educação - FNDE	2011	365	9.220,53	9.220,53	9.220,53
<b>TOTAIS</b>			<b>43.655,33</b>	<b>43.655,33</b>	<b>43.655,33</b>

### Despesas com Recursos de Convênios e/ou Receitas Vinculadas destinadas ao Ensino Fundamental:

Fonte de Recurso	Ano	Sub Função	Valor Empenho (R\$)	Valor Liquidação (R\$)	Valor Pagamento (R\$)
58 - Salário Educação	2011	361	63.017,92	63.017,92	58.203,38
62 - Outros Recursos do Fundo Nacional de Desenvolvimento da Educação - FNDE	2011	361	238.352,56	238.352,56	238.352,56
<b>TOTAL</b>			<b>301.370,48</b>	<b>301.370,48</b>	<b>296.555,94</b>