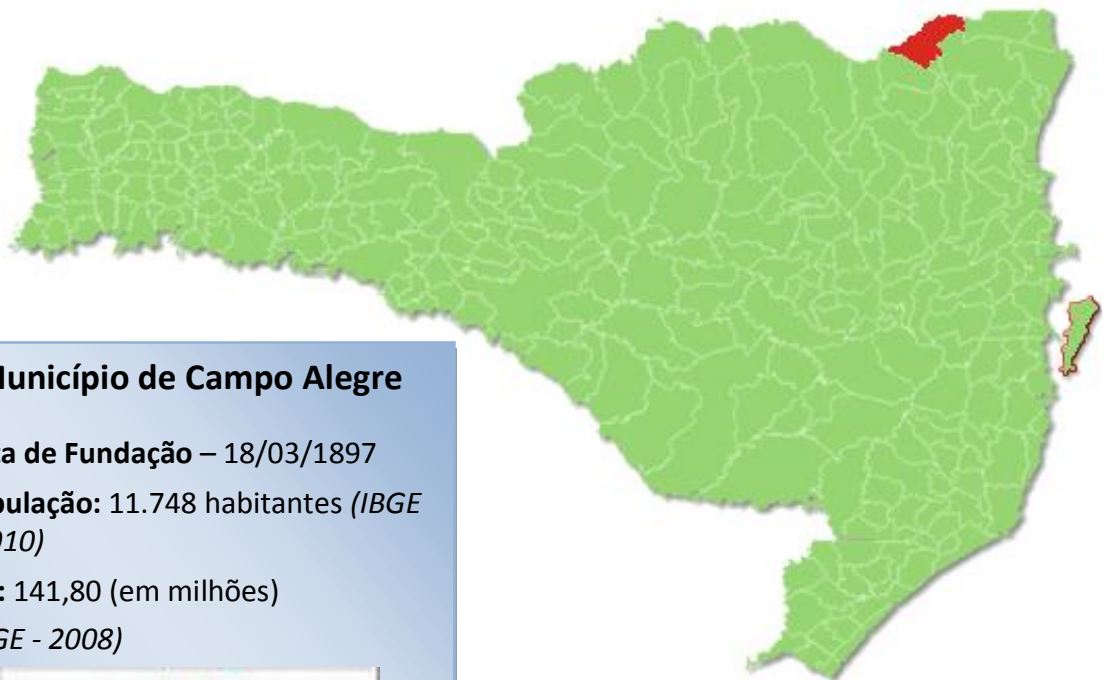




TRIBUNAL
DE CONTAS
DE SANTA
CATARINA

PRESTAÇÃO DE CONTAS DO PREFEITO EXERCÍCIO DE 2010



Município de Campo Alegre

Data de Fundação – 18/03/1897

População: 11.748 habitantes (IBGE - 2010)

PIB: 141,80 (em milhões)
(IBGE - 2008)



SUMÁRIO

INTRODUÇÃO	3
2. CARACTERIZAÇÃO DO MUNICÍPIO	4
3. ANÁLISE DA GESTÃO ORÇAMENTÁRIA.....	5
3.1. Apuração do resultado orçamentário	6
3.2. Análise do resultado orçamentário	7
3.3. Análise das receitas e despesas orçamentárias	8
4. ANÁLISE DA GESTÃO PATRIMONIAL E FINANCEIRA	14
4.1. Situação Patrimonial.....	15
4.2. Análise do resultado financeiro.....	16
4.3. Análise da evolução patrimonial e financeira	17
5. ANÁLISE DO CUMPRIMENTO DE LIMITES	20
5.1. Saúde	20
5.2. Ensino.....	21
5.2.1. Limite de 25% das receitas de impostos e transferências	21
5.2.2. FUNDEB.....	22
5.3. Limites de gastos com pessoal (LRF)	25
5.3.1. Limite máximo para os gastos com pessoal do Município.....	25
5.3.2. Limite máximo para os gastos com pessoal do Poder Executivo	26
5.3.3. Limite máximo para os gastos com pessoal do Poder Legislativo	27
6. DO CONTROLE INTERNO	28
7. DO FUNDO MUNICIPAL DOS DIREITOS DA CRIANÇA E DO ADOLESCENTE - FIA.....	29
8. INCONSISTÊNCIAS CONTÁBEIS	31
9. OUTRAS RESTRIÇÕES	31
10. SÍNTESE DO EXERCÍCIO DE 2010	32
CONCLUSÃO.....	33
APÊNDICE 1	36

PROCESSO	PCP 11/00142514
UNIDADE	Município de Campo Alegre
RESPONSÁVEL	Sr. Vilmar Grosskopf - Prefeito Municipal
ASSUNTO	Prestação de Contas do Prefeito referente ao ano de 2010
RELATÓRIO N°	4748/2011

INTRODUÇÃO

O Tribunal de Contas de Santa Catarina, no uso de suas competências para a efetivação do controle externo consoante disposto no artigo 31, § 1º, da Constituição Federal e dando cumprimento às atribuições assentes nos artigos 113 da Constituição Estadual e 50 e 54 da Lei Complementar nº 202/2000, procedeu ao exame das Contas apresentadas pelo Município de Campo Alegre, relativas ao exercício de 2010.

O presente Relatório abrange a análise do Balanço Anual do exercício financeiro de 2010 e as informações dos registros contábeis e de execução orçamentária enviadas por meio eletrônico, buscando evidenciar os resultados alcançados pela Administração Municipal, em atendimento às disposições dos artigos 20 a 26 da Resolução nº TC-16/94 e artigo 22 da Instrução Normativa nº TC-02/2001, bem como o artigo 3º, I da Instrução Normativa nº TC-04/2004.

A referida análise deu-se basicamente na situação Patrimonial, Financeira e na Execução Orçamentária do Município, não envolvendo o exame de legalidade e legitimidade dos atos de gestão, o resultado de eventuais auditorias oriundas de denúncias, representações e outras, que devem integrar processos específicos, a serem submetidos à apreciação deste Tribunal de Contas.

No que tange a análise da situação Patrimonial e Financeira foram abordados aspectos sobre a composição do Balanço, apuração do resultado financeiro e de quocientes patrimoniais e financeiros para auxiliar a análise dos resultados ao longo dos últimos cinco exercícios.

Registre-se que a média regional indicada no presente relatório corresponde à respectiva Associação de Municípios que abrange Campo Alegre, sendo que as médias apresentadas foram geradas em 31/10/2011.

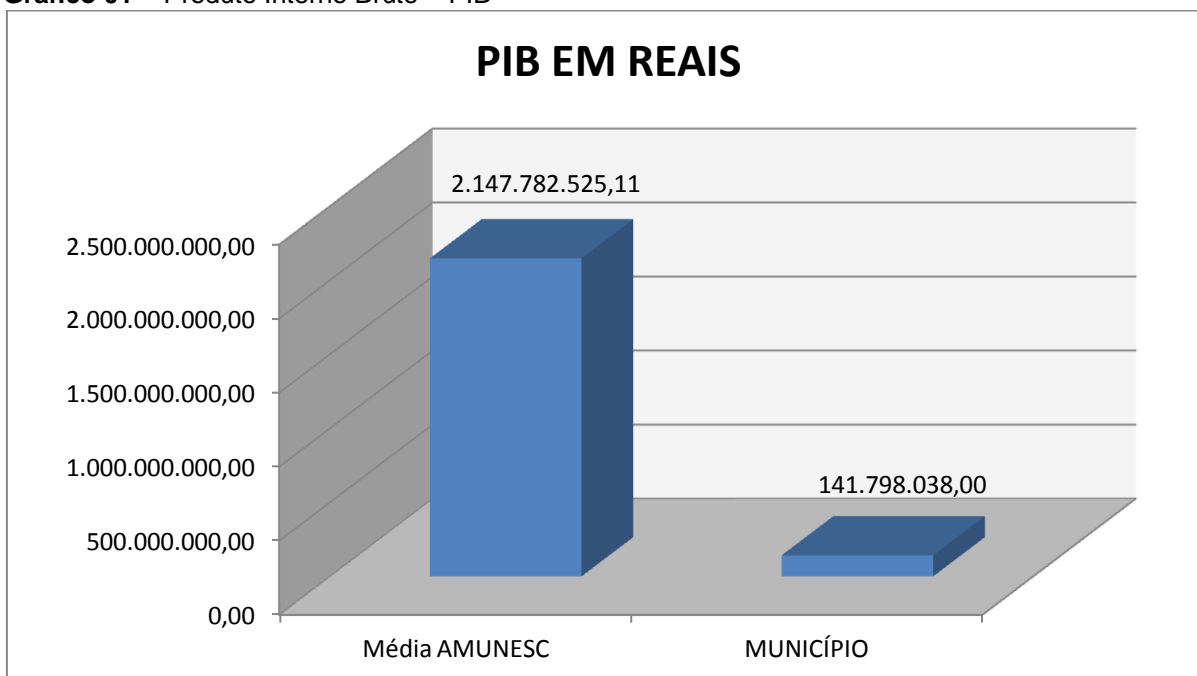
Com referência a análise da Gestão Orçamentária tomou-se por base os instrumentos legais do processo orçamentário, a execução do orçamento de forma consolidada a apuração e a evolução do resultado orçamentário, atentando-se para o cumprimento dos limites constitucionais e legais estabelecidos no ordenamento jurídico vigente.

2. CARACTERIZAÇÃO DO MUNICÍPIO¹

A colonização da cidade começou com a construção da estrada Dona Francisca. No final do século XIX e início do século XX, a cidade viveu uma época áurea devido à fartura da erva-mate e à sua localização privilegiada, entre Santa Catarina e o Paraná.

O Município de Campo Alegre tem uma população estimada em 11.748² habitantes e Índice de Desenvolvimento Humano de 0,77³. O Produto Interno Bruto alcançava o valor de R\$ 141.798.038,00⁴, revelando um PIB per capita à época de R\$ 12.103,97, considerando uma população estimada em 2008 de 11.715 habitantes.

Gráfico 01 – Produto Interno Bruto – PIB



Fonte: IBGE – 2008

¹ Disponível em: www.sc.gov.br/portalturismo

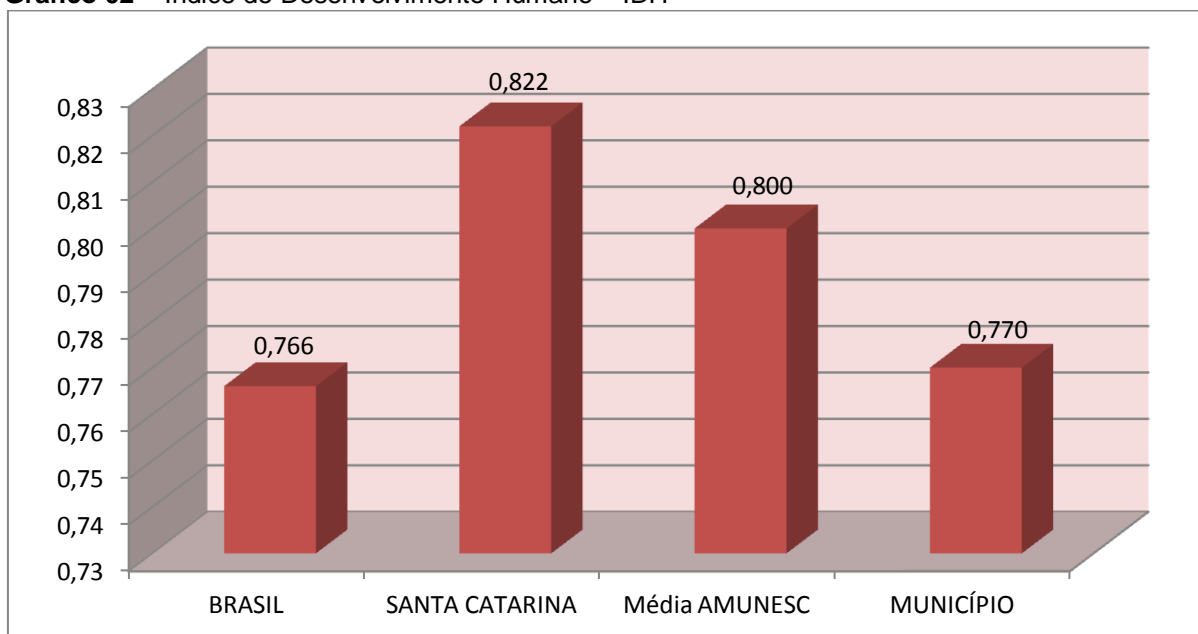
² IBGE - 2010

³ PNUD - 2000

⁴ Produto Interno Bruto dos Municípios – IBGE/2008

No tocante ao desenvolvimento econômico e social mensurado pelo IDH/PNUD/2000, o Município de Campo Alegre encontra-se na seguinte situação:

Gráfico 02 – Índice de Desenvolvimento Humano – IDH



Fonte: PNUD – 2000

3. ANÁLISE DA GESTÃO ORÇAMENTÁRIA

A análise da gestão orçamentária envolve os seguintes aspectos: demonstração da apuração do resultado orçamentário do presente exercício, com a demonstração dos valores previstos ou autorizados pelo Poder Legislativo; apurando-se quocientes que demonstram a evolução relativa do resultado da execução orçamentária do Município; a demonstração da execução das receitas e despesas, cotejando-as com os valores orçados, bem como a evolução do esforço tributário, IPTU per capita e o esforço de cobrança da dívida ativa. Por fim, apura-se o total da receita com impostos (incluindo as transferências de impostos) e a receita corrente líquida.

Segue abaixo os instrumentos de planejamento aplicáveis ao exercício em análise, as datas das audiências públicas realizadas e o valor da receita e despesa inicialmente orçadas:

Quadro 01 – Leis Orçamentárias

LEIS		DATA DAS AUDIÊNCIAS	RECEITA ESTIMADA	20.880.424,77
PPA	3.524/2009	27/08/2009	DESPESA FIXADA	20.880.424,77
LDO	3.530/2009	27/08/2009		
LOA	3.535/2009	27/08/2009		

3.1. Apuração do resultado orçamentário

A execução orçamentária do Município pode ser demonstrada, sinteticamente, da seguinte forma:

Quadro 02 – Demonstração do Resultado da Execução Orçamentária (em Reais) – 2010

Descrição	Previsão/Autorização	Execução	% Executado
RECEITA	20.880.424,77	20.661.719,75	98,95
DESPESA (considerando as alterações orçamentárias)	22.738.752,64	19.724.469,05	86,74
Superávit de Execução Orçamentária		937.250,70	
Resultado Orçamentário Consolidado Ajustado			
RECEITA	20.880.424,77	20.661.719,75	98,95
DESPESA (considerando as alterações orçamentárias)	22.738.752,64	19.724.882,49	86,75
Superávit de Execução Orçamentária		936.837,26	
Resultado Orçamentário Consolidado Excluído RPPS			
	Resultado Consolidado Ajustado	Resultado do RPPS	Resultado s/ RPPS
RECEITA	20.661.719,75	2.609.057,80	18.052.661,95
DESPESA	19.724.882,49	821.393,19	18.903.489,30
Déficit de Execução Orçamentária	936.837,26	1.787.664,61	850.827,35

Fonte: Demonstrativos do Balanço Geral consolidado.

Quadro 02 – A – Ajustes do Resultado Orçamentário Consolidado

Descrição	Valor
Demais Unidades (exceto Instituto/Fundo de Previdência): Despesas liquidadas, empenhadas e canceladas e/ou não empenhadas (ajuste do exercício atual)	413,44
Total adicionado na Despesa Orçamentária	413,44

Obs.: A divergência entre a variação do patrimônio financeiro ajustado sem RPPS e o resultado da execução orçamentária ajustada sem RPPS, consta do Capítulo 8 – Inconsistências Contábeis, deste Relatório.

O confronto entre a receita arrecadada e a despesa realizada, resultou no Superávit de execução orçamentária da ordem de **R\$ 937.250,70**, correspondendo a **4,54%** da receita arrecadada.

Após os ajustes da receita e despesa o município apresentou Superávit de **R\$ 936.837,26**.

Salienta-se que o resultado consolidado, Superávit de R\$ 936.837,26, é composto pelo resultado do Orçamento Centralizado - Prefeitura Municipal, Déficit de R\$ 995.872,55 e do conjunto do Orçamento das demais Unidades Municipais Superávit de R\$ 1.932.709,81.

Excluindo o resultado orçamentário do Regime Próprio de Previdência o município apresentou Déficit de R\$ 850.827,35.

Ressalta-se que o Déficit em questão foi totalmente absorvido pelo superávit financeiro do exercício anterior (R\$ 1.655.739,77), conforme demonstrado na apuração da variação do patrimônio financeiro (item 4.2, deste Relatório).

3.2. Análise do resultado orçamentário

A análise da evolução do resultado orçamentário é facilitada com o uso de quocientes, pois os resultados absolutos expressos nas demonstrações contábeis são relativizados, permitindo a comparação de dados entre exercícios e municípios distintos.

A seguir é exibido quadro que evidencia a evolução do Quociente de Resultado Orçamentário do município de Campo Alegre nos últimos 5 anos:

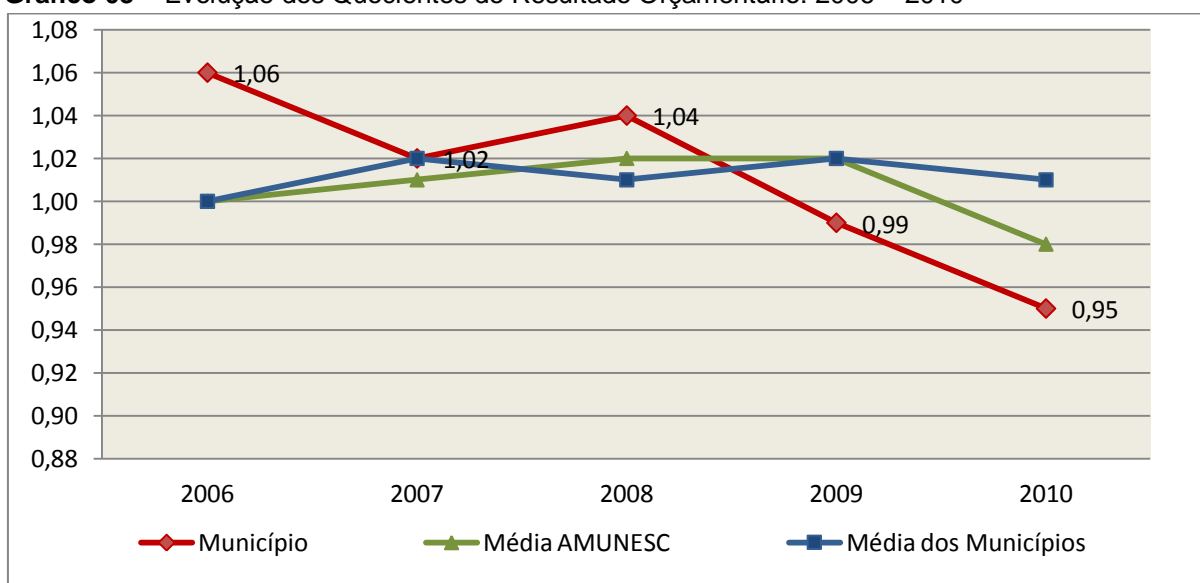
Quadro 03 – Quocientes de Resultado Orçamentário – Ajustado e s/ RPPS – 2006-2010

ITENS / ANO		2006	2007	2008	2009	2010
1	Receita realizada	10.394.641,78	11.974.276,24	13.831.757,17	14.850.891,20	18.052.661,95
2	Despesa executada	9.801.033,78	11.750.869,62	13.343.688,66	14.983.128,42	18.903.489,30
QUOCIENTE		2006	2007	2008	2009	2010
Resultado Orçamentário (1÷2)		1,06	1,02	1,04	0,99	0,95

Fonte: Demonstrativos do Balanço Geral consolidado e análise técnica.

O resultado orçamentário pode ser verificado por meio do quociente entre a receita orçamentária e a despesa orçamentária. Quando esse indicador for superior a 1,00 tem-se que o resultado orçamentário foi superavitário (receitas superiores às despesas).

Gráfico 03 – Evolução dos Quocientes de Resultado Orçamentário: 2006 – 2010



Fonte: Demonstrativos dos Balanços Gerais consolidados e análise técnica.

3.3. Análise das receitas e despesas orçamentárias

Os quadros que sintetizam a execução das receitas e despesas no exercício trazem também os valores previstos ou autorizados pelo Legislativo Municipal, de forma que se possa avaliar a destinação de recursos pelo Poder Executivo, bem como o cumprimento de imposições constitucionais.

No âmbito do Município, a receita orçamentária pode ser entendida como os recursos financeiros arrecadados para fazer frente às suas despesas.

A receita arrecadada do exercício em exame atingiu o montante de **R\$ 20.661.719,75**, equivalendo a **98,95%** da receita orçada.

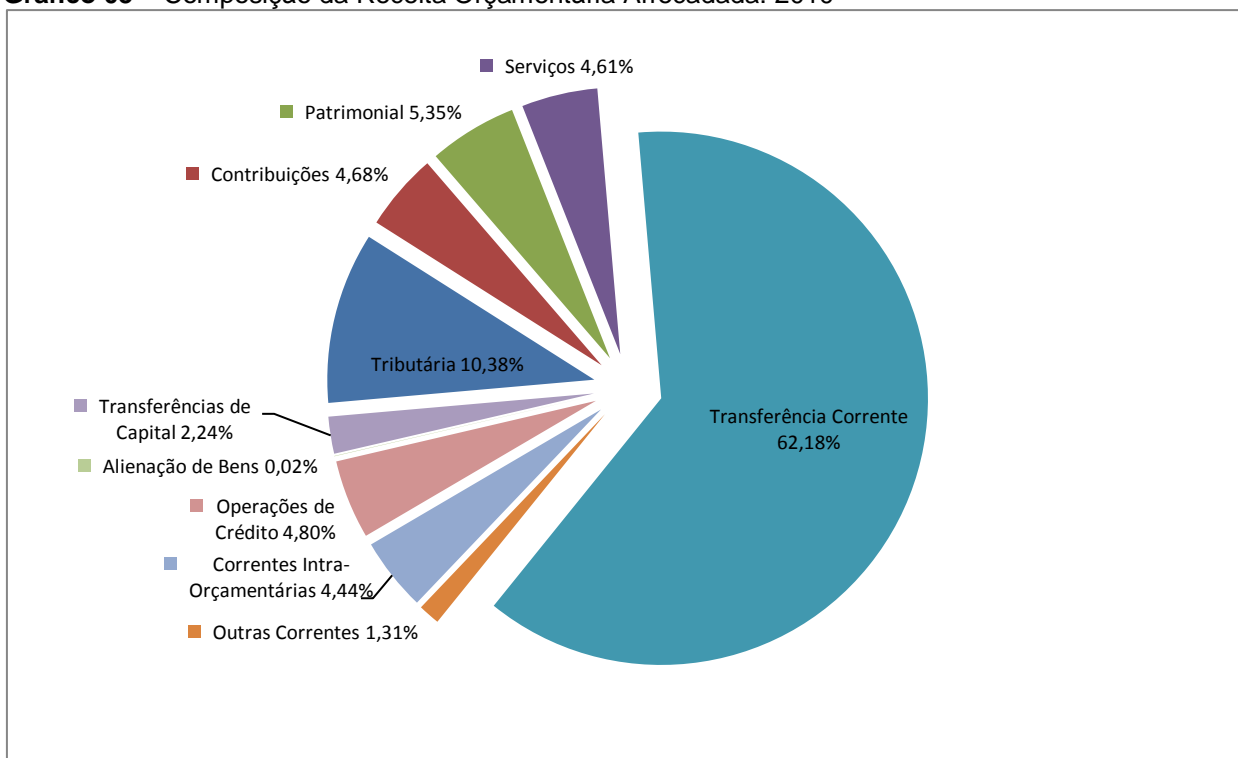
As receitas por origem e o cotejamento entre os valores previstos e os arrecadados são assim demonstrados:

Quadro 04 – Comparativo da Receita Orçamentária Prevista e Arrecadada (em Reais): 2010

RECEITA POR ORIGEM	PREVISÃO	ARRECADÇÃO	% ARRECADADO
Receita Tributária	2.018.935,47	2.144.695,36	106,23
Receita de Contribuições	984.141,89	966.380,19	98,20
Receita Patrimonial	905.742,73	1.105.407,79	122,04
Receita de Serviços	794.400,00	952.447,51	119,90
Transferência Corrente	12.532.651,00	12.847.873,77	102,52
Outras Receitas Correntes	310.597,95	269.708,26	86,84
Receitas Correntes Intra-Orçamentárias	984.240,73	916.810,60	93,15
Operações de Crédito	750.000,00	991.100,00	132,15
Alienação de Bens	26.000,00	4.500,00	17,31
Transferências de Capital	1.573.715,00	462.796,27	29,41
TOTAL DA RECEITA	20.880.424,77	20.661.719,75	98,95

Fonte: Demonstrativos do Balanço Geral consolidado.

Gráfico 05 – Composição da Receita Orçamentária Arrecadada: 2010

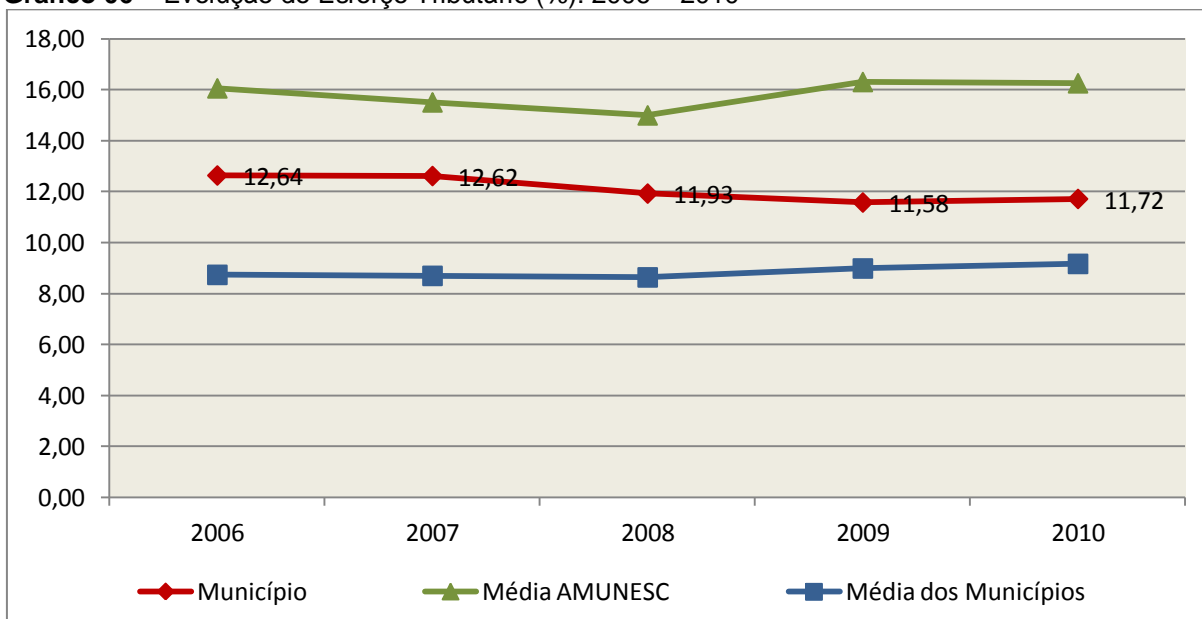


Fonte: Demonstrativos do Balanço Geral consolidado.

O gráfico anterior apresenta a relação de cada receita por origem com o total arrecadado no exercício. Destaca-se que parcela significativa da receita, **62,18%**, está concentrada na transferência corrente.

Um aspecto importante a ser analisado na gestão da receita orçamentária pode ser traduzido como “esforço tributário”. O gráfico que segue mostra a evolução da receita tributária em relação ao total das receitas correntes do Município.

Gráfico 06 – Evolução do Esforço Tributário (%): 2006 – 2010

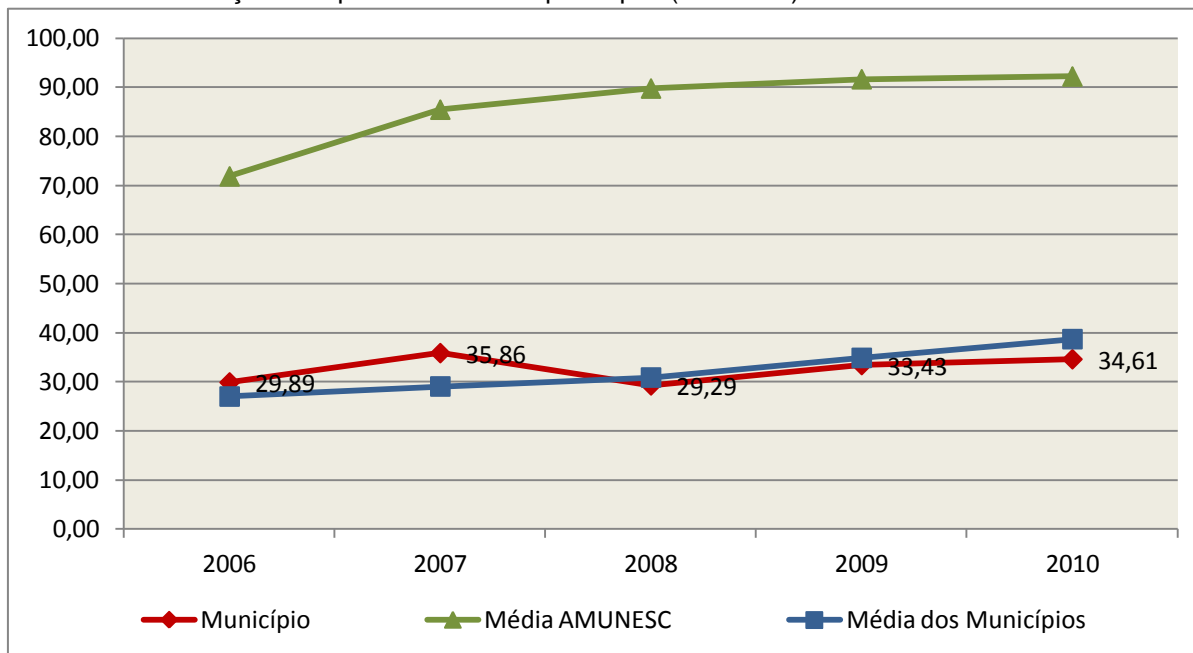


Fonte: Demonstrativos dos Balanços Gerais consolidados e análise técnica.

Relativamente às receitas arrecadadas, deve-se dar destaque às receitas próprias com impostos no exercício da competência tributária estabelecida constitucionalmente e exigida pela Lei de Responsabilidade Fiscal.

Nesse sentido, destaca-se no gráfico a seguir a evolução do IPTU arrecadado *per capita* nos últimos 5 (cinco) anos.

Gráfico 07 – Evolução Comparativa do IPTU per capita (em Reais): 2006 – 2010



Fonte: Demonstrativos dos Balanços Gerais consolidados, IBGE e análise técnica.

A Dívida Ativa apresentou o seguinte comportamento no exercício em análise:

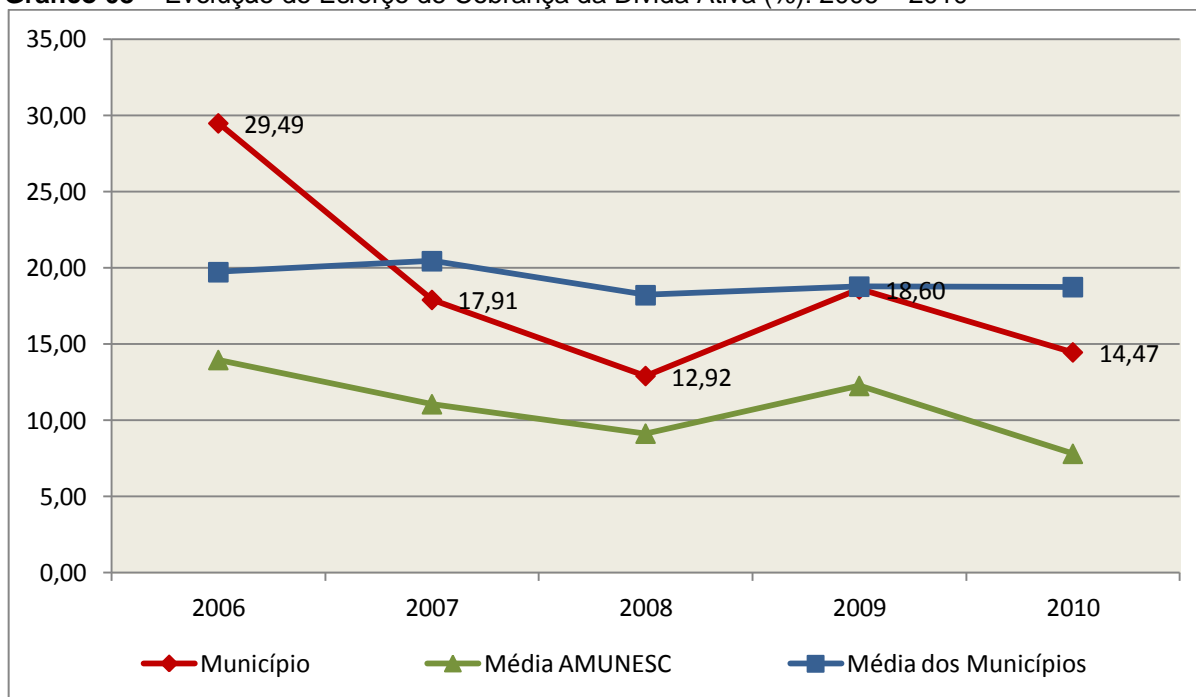
Quadro 05 – Movimentação da Dívida Ativa (em Reais): 2010

Saldo Anterior	Inscrição	Atualização, juros e multa	Provisão (líquida)	Recebimento	Outras Baixas	Saldo Final
768.203,94	380.119,66	0,00	0,00	111.138,66	0,00	1.037.184,94

Fonte: Demonstrativos dos Balanços Gerais consolidados.

Importante também analisar a eficiência na cobrança da dívida ativa ao longo dos últimos cinco anos. O gráfico seguinte mostra o percentual de dívida ativa recebida em relação ao saldo do exercício anterior:

Gráfico 08 – Evolução do Esforço de Cobrança da Dívida Ativa (%): 2006 – 2010



Fonte: Demonstrativos dos Balanços Gerais consolidados e análise técnica.

No tocante as despesas executadas em contraposição às orçadas (incluindo as alterações orçamentárias), segundo a classificação funcional, tem-se a demonstração do próximo quadro:

Quadro 06 – Comparativo entre a Despesa por Função de Governo Autorizada e Executada: 2010

DESPESA POR FUNÇÃO DE GOVERNO	AUTORIZAÇÃO ¹ (R\$)	EXECUÇÃO ² (R\$)	% EXECUTADO
01-Legislativa	448.477,00	402.823,72	89,82
04-Administração	1.939.470,53	1.931.544,84	99,59
06-Segurança Pública	334.482,85	248.903,97	74,41
08-Assistência Social	580.231,68	460.086,83	79,29
09-Previdência Social	2.534.761,09	821.393,19	32,41
10-Saúde	3.833.524,36	3.566.317,56	93,03
11-Trabalho	12.872,51	10.961,97	85,16
12-Educação	6.270.695,36	6.189.021,76	98,70
13-Cultura	468.420,09	319.891,53	68,29
15-Urbanismo	2.452.600,87	2.299.242,00	93,75
16-Habituação	48.629,00	38.836,26	79,86
17-Saneamento	1.164.615,79	1.025.844,07	88,08
18-Gestão Ambiental	50.300,00	40.643,34	80,80

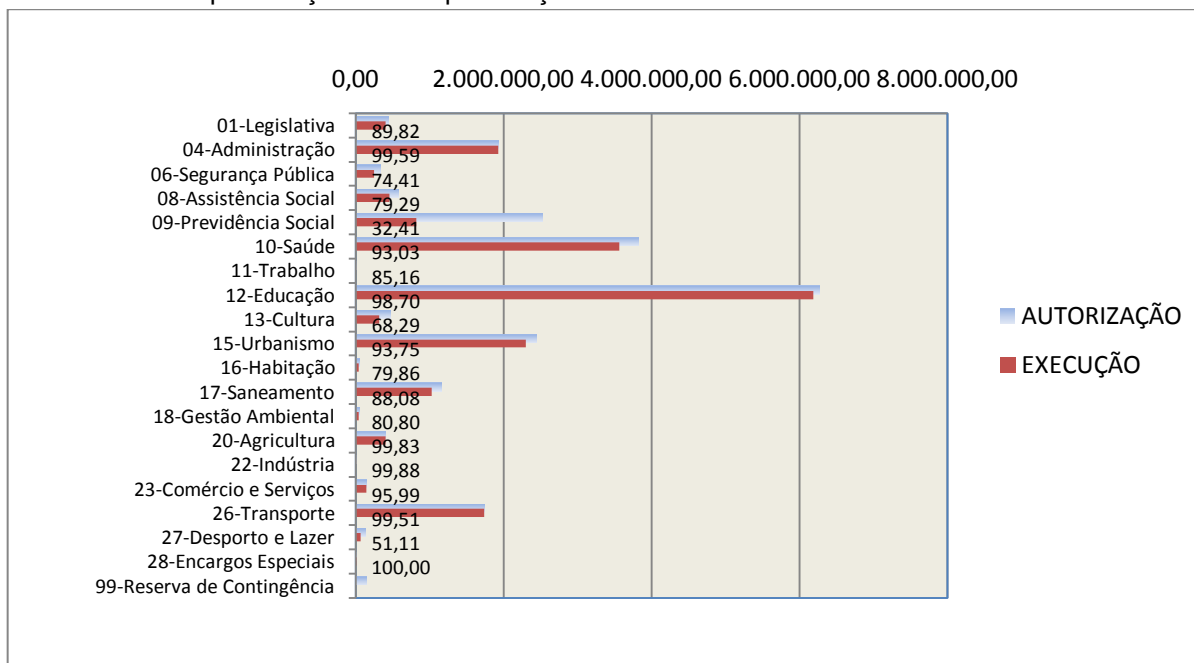
DESPESA POR FUNÇÃO DE GOVERNO	AUTORIZAÇÃO ¹ (R\$)	EXECUÇÃO ² (R\$)	% EXECUTADO
20-Agricultura	404.867,39	404.171,89	99,83
22-Indústria	4.005,00	4.000,00	99,88
23-Comércio e Serviços	149.370,00	143.382,70	95,99
26-Transporte	1.743.574,12	1.734.984,96	99,51
27-Desporto e Lazer	133.855,00	68.418,46	51,11
28-Encargos Especiais	14.000,00	14.000,00	100,00
99-Reserva de Contingência	150.000,00	-	-
TOTAL DA DESPESA	22.738.752,64	19.724.469,05	86,74

Fontes: ¹Dados do Sistema e-Sfinge – Módulo Planejamento e ²Demonstrativos do Balanço Geral consolidado.

A análise entre despesa autorizada e executada configura-se importante quando se tem como objetivo subsidiar o parecer prévio, permitindo identificar quais funções foram priorizadas ou contingenciadas em relação à deliberação legislativa no tocante ao orçamento municipal.

O gráfico seguinte demonstra o cotejamento entre as despesas autorizadas e executadas segundo as funções de governo. Trata-se de uma representação gráfica do Quadro anterior.

Gráfico 09 – Despesa Orçamentária por Função de Governo Autorizada x Executada: 2010



Fonte: Demonstrativos do Balanço Geral consolidado e análise técnica.

A evolução das despesas executadas por função de governo está demonstrada no quadro a seguir:

Quadro 07 – Evolução das Despesas Executadas por Função de Governo (em Reais): 2006 – 2010

DESPESA POR FUNÇÃO DE GOVERNO	2006	2007	2008	2009	2010
01-Legislativa	269.340,46	327.530,32	348.261,33	382.745,41	402.823,72
04-Administração	1.408.294,98	1.538.535,27	1.759.996,83	1.766.810,48	1.931.544,84
06-Segurança Pública	77.789,64	169.048,42	142.970,07	84.603,15	248.903,97
08-Assistência Social	289.029,16	376.399,58	356.696,61	347.778,71	460.086,83
09-Previdência Social	386.727,44	466.615,18	575.344,64	716.337,07	821.393,19
10-Saúde	2.060.014,44	2.620.679,28	2.829.801,03	3.244.440,02	3.566.317,56
11-Trabalho	-	-	-	-	10.961,97
12-Educação	2.637.363,45	3.230.221,73	3.715.055,64	5.223.769,84	6.189.021,76
13-Cultura	135.330,61	216.479,53	264.194,55	347.187,36	319.891,53
15-Urbanismo	1.125.733,47	1.890.698,00	2.287.858,53	1.721.624,22	2.299.242,00
16-Habitação	5.427,00	29,00	275.500,52	337.968,29	38.836,26
17-Saneamento	252.021,62	316.948,82	315.770,69	333.243,61	1.025.844,07
18-Gestão Ambiental	30.088,00	30.271,00	32.400,00	43.950,00	40.643,34
20-Agricultura	226.053,83	309.367,26	299.591,10	380.740,03	404.171,89
22-Indústria	200.000,00	14.187,54	-	-	4.000,00
23-Comércio e Serviços	31.766,06	95.538,70	23.599,91	38.386,06	143.382,70
26-Transporte	972.385,66	530.055,71	633.157,40	674.463,62	1.734.984,96
27-Desporto e Lazer	80.949,31	84.879,46	64.308,71	55.417,62	68.418,46
28-Encargos Especiais	-	-	-	-	14.000,00
TOTAL DA DESPESA REALIZADA	10.188.315,13	12.217.484,80	13.924.507,56	15.699.465,49	19.724.469,05

Fonte: Demonstrativos do Balanço Geral consolidado.

No quadro a seguir, demonstra-se a apuração das receitas decorrente de impostos, informação utilizada no cálculo dos limites com saúde e educação.

Quadro 08 – Apuração da Receita com Impostos: 2010

RECEITAS COM IMPOSTOS (incluídas as transferências de impostos)	Valor (R\$)	%
Imposto Predial e Territorial Urbano	406.565,82	3,43
Imposto sobre Serviços de Qualquer Natureza	532.485,01	4,50
Imposto sobre a Renda e Proventos de qualquer Natureza	264.233,63	2,23
Imposto s/Transmissão Inter vivos de Bens Imóveis e Direitos Reais sobre Bens Imóveis	395.487,18	3,34
Cota do ICMS	4.029.332,45	34,03
Cota-Parte do IPVA	511.170,72	4,32
Cota-Parte do IPI sobre Exportação	69.977,70	0,59

RECEITAS COM IMPOSTOS (incluídas as transferências de impostos)	Valor (R\$)	%
Cota-Parte do FPM	5.464.990,46	46,15
Cota do ITR	29.737,31	0,25
Transferências Financeiras do ICMS - Desoneração L.C. nº 87/96	25.664,16	0,22
Receita de Dívida Ativa Proveniente de Impostos	65.621,76	0,55
Receita de Multas e Juros provenientes de impostos, inclusive da dívida ativa decorrente de impostos	45.686,52	0,39
TOTAL DA RECEITA COM IMPOSTOS	11.840.952,72	100,00

Fonte: Demonstrativos do Balanço Geral consolidado.

O ingresso de recursos provenientes de impostos tem importância na gestão orçamentária municipal, eis que serve como denominador dos percentuais mínimos de aplicação em saúde e educação.

Da mesma forma, o total da Receita Corrente Líquida (RCL), demonstrado no quadro seguinte, serve como parâmetro para o cálculo dos percentuais máximos das despesas de pessoal estabelecidos na Lei de Responsabilidade Fiscal.

Quadro 09 – Apuração da Receita Corrente Líquida: 2010

DEMONSTRATIVO DA RECEITA CORRENTE LÍQUIDA DO MUNICÍPIO	Valor (R\$)
Receitas Correntes Arrecadadas	20.263.879,55
(-) Dedução das receitas para formação do FUNDEB	1.977.366,67
(-) Contribuição Patronal para custeio do Regime Próprio de Previdência	458.384,34
TOTAL DA RECEITA CORRENTE LÍQUIDA	17.828.128,54

Fonte: Demonstrativos do Balanço Geral consolidado.

4. ANÁLISE DA GESTÃO PATRIMONIAL E FINANCEIRA

A análise compreendida neste capítulo consiste em demonstrar a situação patrimonial existente ao final do exercício, em contraposição à situação existente no final do exercício anterior; discriminando especificamente a variação da situação financeira do município e sua capacidade de pagamento de curto prazo.

Em seguida é analisada a evolução da situação patrimonial e financeira do município nos últimos 5 anos, com a apuração e demonstração de quocientes. Divergências contábeis relevantes serão apresentadas no capítulo 8, de forma que todos os fundamentos técnicos expostos neste relatório para fundamentar a confecção do parecer prévio estejam devidamente evidenciados.

4.1. Situação Patrimonial

A situação patrimonial do Município está assim demonstrada:

Quadro 10 – Balanço Patrimonial do Município de Campo Alegre (em Reais): 2009 – 2010

ATIVO	2009	2010	PASSIVO	2009	2010
Financeiro	10.064.243,77	14.000.764,17	Financeiro	1.085.677,13	4.054.407,42
Disponível	10.064.243,77	14.000.764,17	Depósitos	25.003,85	24.724,95
Bancos Conta Movimento	859.217,08	1.694.670,00	Consignações	2.603,04	2.324,14
Bancos Conta Vinculada	596.915,47	368.451,95	Depósitos de Diversas Origens	22.400,81	22.400,81
Aplicações Financeiras de Recursos Próprios	708.567,49	1.302.901,60	Restos a Pagar	1.060.673,28	4.029.108,36
Aplicações Financeiras de Recursos Vinculados	580.366,74	1.502.963,10	Obrigações a Pagar	1.060.673,28	4.029.108,36
Investimentos do RPPS	7.567.694,10	9.355.217,52	Outras Obrigações a Curto Prazo	-	574,11
(-) Provisão para Perdas em Investimentos do RPPS	-248.517,11	-223.440,00			
Permanente	10.184.974,04	11.732.016,92	Permanente	10.009.988,59	10.711.200,96
Dívida Ativa	768.203,94	1.037.184,94	Dívida Fundada	-	991.100,00
Créditos Inscritos em Dívida Ativa a Curto Prazo	-	86.219,75	Débitos Consolidados	213.491,70	150.216,82
Créditos Inscritos em Dívida Ativa a Longo Prazo	768.203,94	950.965,19	Dívidas Renegociadas	-	150.216,82
			Obrigações a Pagar	213.491,70	-
Imobilizado	9.416.770,10	10.694.831,98	Diversos	9.796.496,89	9.569.884,14
Bens Móveis e Imóveis	9.416.770,10	10.694.831,98	Provisões Matemáticas Previdenciárias	9.796.496,89	9.569.884,14
Bens Imóveis	5.595.439,70	6.425.547,14			
Bens Móveis	3.821.330,40	4.269.284,84			
ATIVO REAL	20.249.217,81	25.732.781,09	PASSIVO REAL	11.095.665,72	14.765.608,38
SALDO PATRIMONIAL		0,00	SALDO PATRIMONIAL	9.153.552,09	10.967.172,71
			Ativo Real Líquido	9.153.552,09	10.967.172,71
TOTAL	20.249.217,81	25.732.781,09	TOTAL	20.249.217,81	25.732.781,09

Fonte: Demonstrativos do Balanço Geral Consolidado.

Obs.: A divergência entre o saldo demonstrado no Anexo 17 e o saldo do Passivo Financeiro constante do Anexo 14 consta do Capítulo 8 – Inconsistências Contábeis, deste Relatório.

4.2. Análise do resultado financeiro

Dentre os componentes patrimoniais é relevante no processo de análise das contas municipais, para fins de emissão do parecer prévio, a verificação da evolução do patrimônio financeiro e, sobretudo, a apuração da situação financeira no final do exercício, eis que a existência de passivos financeiros superiores a ativos financeiros revela restrições na capacidade de pagamento do Município frente às suas obrigações financeiras de curto prazo.

A variação do patrimônio financeiro do Município durante o exercício é demonstrada no quadro seguinte:

Quadro 11 – Variação do patrimônio financeiro do Município (em Reais) – 2009 - 2010

Grupo Patrimonial	Saldo inicial	Saldo final	Varição
Ativo Financeiro	10.064.243,77	14.000.764,17	3.936.520,40
Passivo Financeiro	1.085.677,13	4.054.820,86	2.969.143,73
Saldo Patrimonial Financeiro Ajustado	8.978.566,64	9.945.943,31	967.376,67
Ativo Financeiro do RPPS	7.322.973,16	9.131.947,57	1.808.974,41
Passivo Financeiro do RPPS	146,29	2.888,51	2.742,22
Saldo Patrimonial Financeiro s/ RPPS	1.655.739,77	816.884,25	-838.855,52

Fonte: Demonstrativos do Balanço Geral consolidado.

O saldo patrimonial financeiro foi ajustado pelas seguintes situações:

Quadro 11 – A – Ajustes do Patrimônio Financeiro (em Reais)

Descrição	Valor
Demais Unidades: Despesas liquidadas, empenhadas e canceladas e/ou não empenhadas – Ajuste exercício atual (Cfe. informações extraídas do sistema e-Sfinge, fl. 621 dos autos)	413,44
Total acrescido no Saldo Final do Passivo Financeiro	413,44

Obs.: A divergência entre as Transferências Financeiras Recebidas e as Concedidas consta do Capítulo 8 – Inconsistências Contábeis, deste Relatório.

O confronto entre o Ativo Financeiro e o Passivo Financeiro do exercício encerrado resulta em Superávit Financeiro de **R\$ 816.884,25** e a sua correlação demonstra que para cada R\$ 1,00 (um real) de recursos financeiros existentes, o Município possui **R\$ 0,83** de dívida de curto prazo.

Em relação ao exercício anterior, ocorreu variação negativa de **R\$ 838.855,52** passando de um Superávit de **R\$ 1.655.739,77** para um Superávit de **R\$ 816.884,25**.

Registre-se que a Prefeitura apresentou um Superávit de **R\$ 319.731,11**.

Obs.: A divergência entre a variação do Saldo Patrimonial Financeiro e o Resultado da Execução Orçamentária consta do Capítulo 8 – Inconsistências Contábeis, deste Relatório.

4.3. Análise da evolução patrimonial e financeira

A presente análise está baseada na demonstração de quocientes e/ou índices, os quais podem ser definidos como números comparáveis obtidos a partir da divisão de valores absolutos, destinados a medir componentes patrimoniais, financeiros e orçamentários existentes nas demonstrações contábeis.

Os quocientes escolhidos para viabilizar a análise da evolução patrimonial e financeira do Município, nos últimos cinco anos, estão dispostos no quadro a seguir, com a devida memória de cálculo:

Quadro 12 – Quocientes de Situação Patrimonial e Financeira – 2006 – 2010

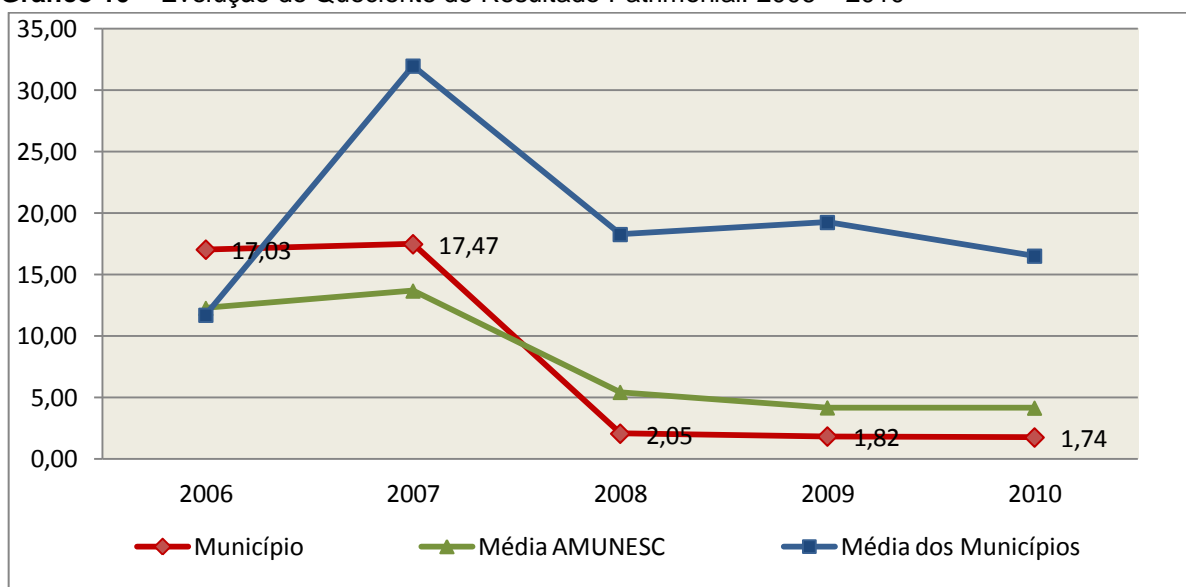
ITENS / ANO	2006	2007	2008	2009	2010
1 Despesa Executada	10.188.315,13	12.217.484,80	13.924.507,56	15.699.465,49	19.724.469,05
2 Restos a Pagar	451.554,57	594.689,05	492.682,43	1.060.673,28	4.029.108,36
3 Ativo Financeiro Ajustado - Excluído RPPS	1.440.156,48	1.843.974,93	2.271.652,32	2.741.270,61	4.868.816,60
4 Passivo Financeiro Ajustado – Excluído RPPS	462.880,37	607.935,56	509.336,83	1.085.530,84	4.051.932,35
5 Ativo Real	13.692.321,13	15.588.587,45	17.549.687,18	20.249.217,81	25.732.781,09
6 Passivo Real	804.081,25	892.264,07	8.571.721,38	11.095.665,72	14.765.608,38
QUOCIENTES	2006	2007	2008	2009	2010
Resultado Patrimonial (5÷6)	17,03	17,47	2,05	1,82	1,74
Situação Financeira (3÷4)	3,11	3,03	4,46	2,53	1,20
Restos a Pagar (2÷1)*100	4,43	4,87	3,54	6,76	20,43

Fonte: Demonstrativos do Balanço Geral consolidado e análise técnica.

O Quociente do Resultado Patrimonial é resultante da relação entre o Ativo Real e o Passivo Real.

Não há um parâmetro mínimo definido, mas se o resultado deste quociente apresentar-se inferior a 1,00 será indicativo da existência de dívidas (curto e longo prazo) sem ativos suficientes para cobri-las.

Gráfico 10 – Evolução do Quociente de Resultado Patrimonial: 2006 – 2010



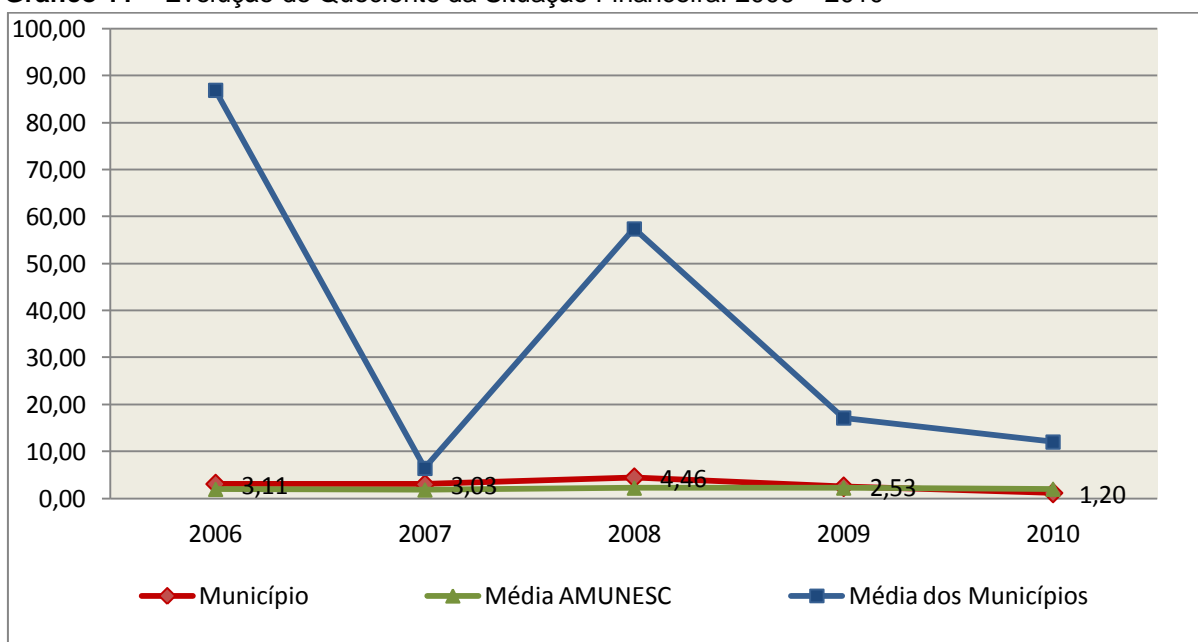
Fonte: Demonstrativos dos Balanços Gerais consolidados e análise técnica.

Como demonstra o gráfico anterior, no final do exercício de 2010 o Ativo Real apresenta-se **1,74** vezes maior que o Passivo Real (dívidas).

O Quociente da Situação Financeira é resultante da relação entre o Ativo Financeiro e o Passivo Financeiro, demonstrando a capacidade de pagamento de curto prazo do município.

O ideal é que esse quociente apresente valor maior que 1,00, pois assim indicará que as obrigações financeiras de curto prazo podem ser cobertas pelos ativos financeiros do município.

Gráfico 11 – Evolução do Quociente da Situação Financeira: 2006 – 2010



Fonte: Demonstrativos dos Balanços Gerais consolidados e análise técnica.

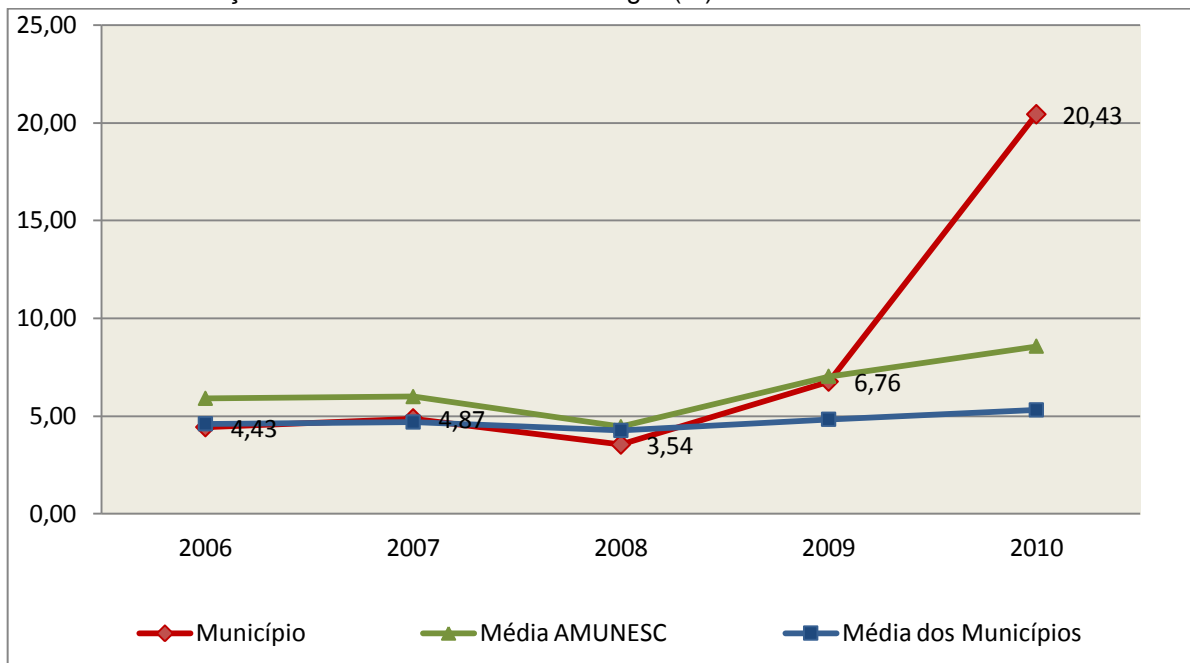
Como demonstra o gráfico, a situação financeira do Município apresenta-se Superavitária, sendo que no final do exercício de 2010 o Ativo Financeiro representa **1,20** vezes o valor do Passivo Financeiro.

O Quociente de Restos a Pagar (processados e não processados) expressa em termos percentuais à relação entre o saldo final dos restos a pagar e o total da Despesa Orçamentária.

Quanto menor esse quociente, menos comprometida será a gestão orçamentária e o fluxo financeiro do município. Aumentos significativos deste quociente podem indicar que o município não está conseguindo pagar no exercício as despesas que nele empenhou.

A situação apresentada pelo Município de Campo Alegre é demonstrada no gráfico a seguir:

Gráfico 12 – Evolução do Quociente de Restos a Pagar (%): 2006 – 2010



Fonte: Demonstrativos dos Balanços Gerais consolidados e análise técnica.

Verifica-se no gráfico anterior que o saldo final de Restos a Pagar corresponde a **20,43%** da despesa orçamentária do exercício.

5. ANÁLISE DO CUMPRIMENTO DE LIMITES

O ordenamento vigente estabelece limites mínimos para aplicação de recursos na Educação e Saúde, bem como os limites máximos para despesas com pessoal.

5.1. Saúde

Limite: mínimo de 15% das receitas com impostos, inclusive transferências, de aplicação em Ações e Serviços Públicos de Saúde para o exercício de 2010 – art. 77, III, e § 4º, do Ato das Disposições Constitucionais Transitórias - ADCT.

Quadro 13 – Apuração das Despesas com Ações e Serviços Públicos de Saúde: 2010

COMPONENTE	VALOR (R\$)	%
Total da Receita com Impostos	11.840.952,72	100,00
Total das Despesas com Ações e Serviços Públicos de Saúde	3.566.317,56	30,12
Atenção Básica (10.301)	2.685.784,77	22,68
Assistência Hospitalar e Ambulatorial (10.302)	160.408,32	1,35
Suporte Profilático e Terapêutico (10.303)	687.636,71	5,81
Vigilância Sanitária (10.304)	19.856,00	0,17
Vigilância Epidemiológica (10.305)	12.631,76	0,11
(-) Total das Deduções com Ações e Serviços Públicos de Saúde*	792.622,79	6,69
Total das Despesas para Efeito do Cálculo	2.773.694,77	23,42
Valor Mínimo a ser Aplicado	1.776.142,91	15,00
Valor Acima do Limite	997.551,86	8,42

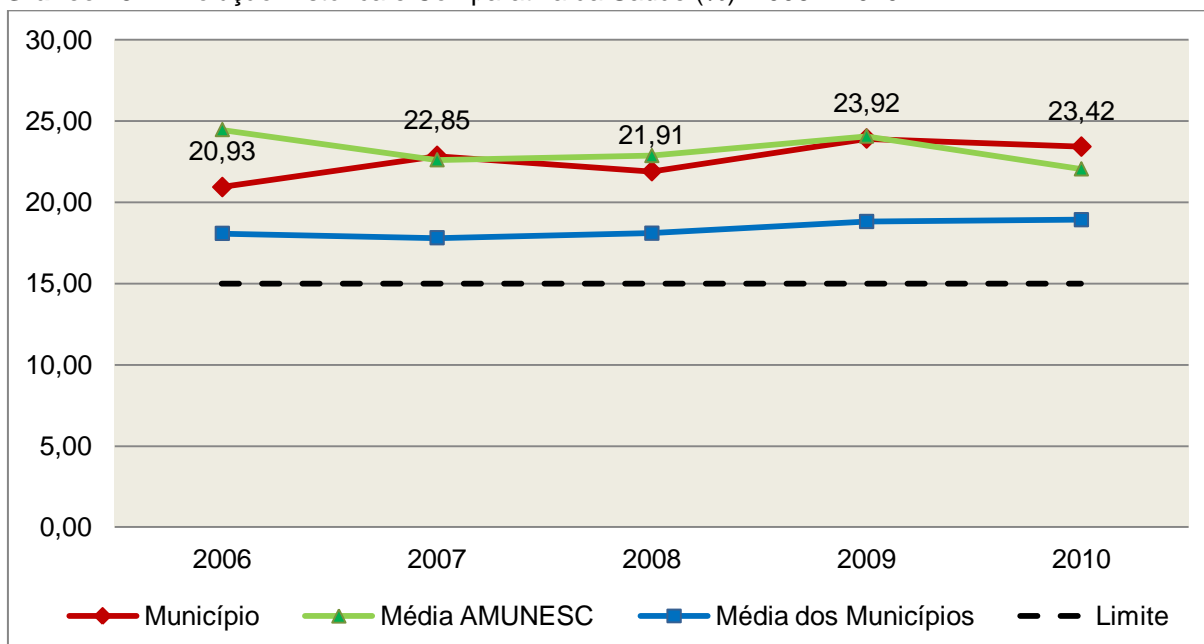
Fonte: Demonstrativos do Balanço Geral consolidado.

*Deduções, incluindo-se os convênios, dispostas no Anexo deste Relatório.

Pelo demonstrativo acima, constata-se que o montante aplicado foi da ordem de **R\$ 2.773.694,77**, correspondendo a um percentual de **23,42%** da receita com impostos, inclusive transferências de impostos, evidenciando que o município **CUMPRIU** o referido dispositivo constitucional.

O gráfico seguinte apresenta a evolução histórica e comparativa da aplicação em ações e serviços públicos de saúde:

Gráfico 13 – Evolução Histórica e Comparativa da Saúde (%): 2006 – 2010



Fonte: Demonstrativos dos Balanços Gerais consolidados e análise técnica.

5.2. Ensino

5.2.1. Limite de 25% das receitas de impostos e transferências

Limite: mínimo de 25% proveniente de impostos, compreendida a proveniente de transferências, em gastos com manutenção e desenvolvimento do ensino (exercício de 2010) – art. 212 da Constituição Federal.

Quadro 14 – Apuração das Despesas com Manutenção e Desenvolvimento do Ensino: 2010

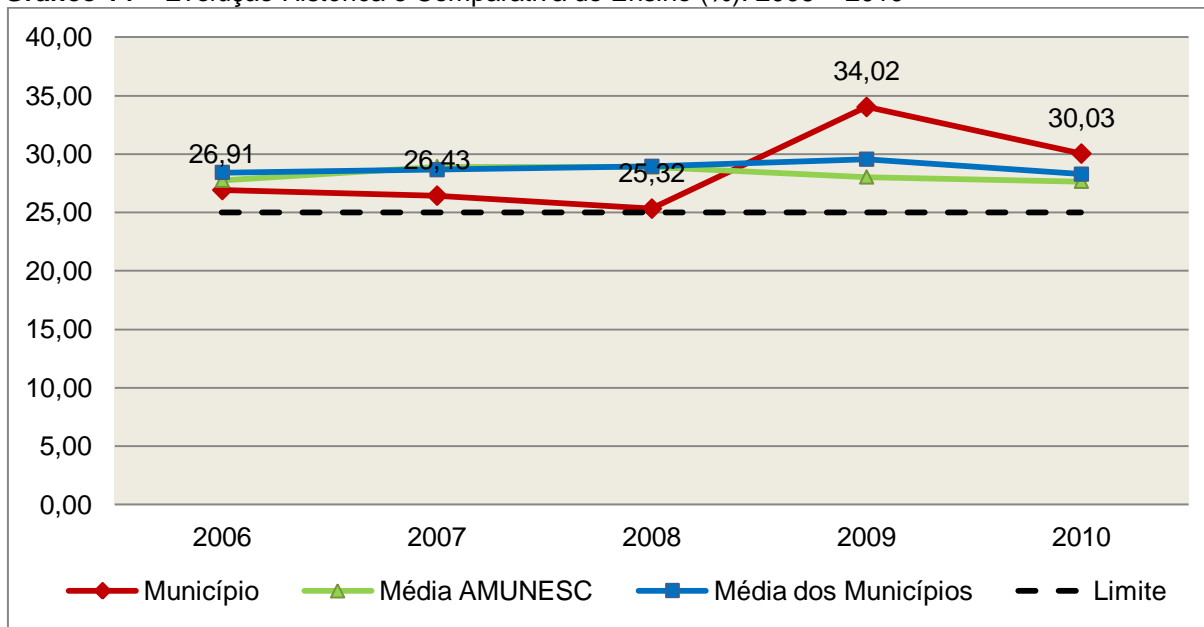
COMPONENTE	VALOR (R\$)	%
Total da Receita com Impostos	11.840.952,72	100,00
Valor Aplicado Educação Infantil	1.390.542,50	11,74
Educação Infantil (12.365)	1.390.542,50	11,74
Valor Aplicado Ensino Fundamental	4.666.589,41	39,41
Ensino Fundamental (12.361/12.366/12.367)	4.666.589,41	39,41
(-) Total das Deduções com Educação Básica*	1.579.080,34	13,34
(-) Ganho com FUNDEB	903.812,83	7,63
(-) Rendimentos de Aplicações Financeiras	18.429,69	0,16
Total das Despesas para efeito de Cálculo	3.555.809,05	30,03
Valor Mínimo a ser Aplicado	2.960.238,18	25,00
Valor Acima do Limite (25%)	595.570,87	5,03

Fonte: Demonstrativos do Balanço Geral consolidado e análise técnica.

*Deduções, incluindo-se os convênios, dispostas no Anexo deste Relatório.

Apurou-se que o Município aplicou o montante de **R\$ 3.555.809,05** em gastos com manutenção e desenvolvimento do ensino, o que corresponde a **30,03%** da receita proveniente de impostos, sendo aplicado A MAIOR o valor de **R\$ 595.570,87**, representando **5,03%** do mesmo parâmetro, **CUMPRINDO** o disposto no artigo 212 da Constituição Federal.

Gráfico 14 – Evolução Histórica e Comparativa do Ensino (%): 2006 – 2010



Fonte: Demonstrativos dos Balanços Gerais consolidados e análise técnica.

O gráfico anterior demonstra que o Município de **Campo Alegre** em 2010 reduziu seus gastos com manutenção e desenvolvimento do ensino, em termos percentuais, quando comparado ao exercício anterior.

5.2.2. FUNDEB

Limite 1: mínimo de 60% dos recursos oriundos do FUNDEB na remuneração dos profissionais do magistério – art. 60, XII, do Ato das Disposições Constitucionais Transitórias - ADCT c/c art. 22 da Lei nº 11.494/07.

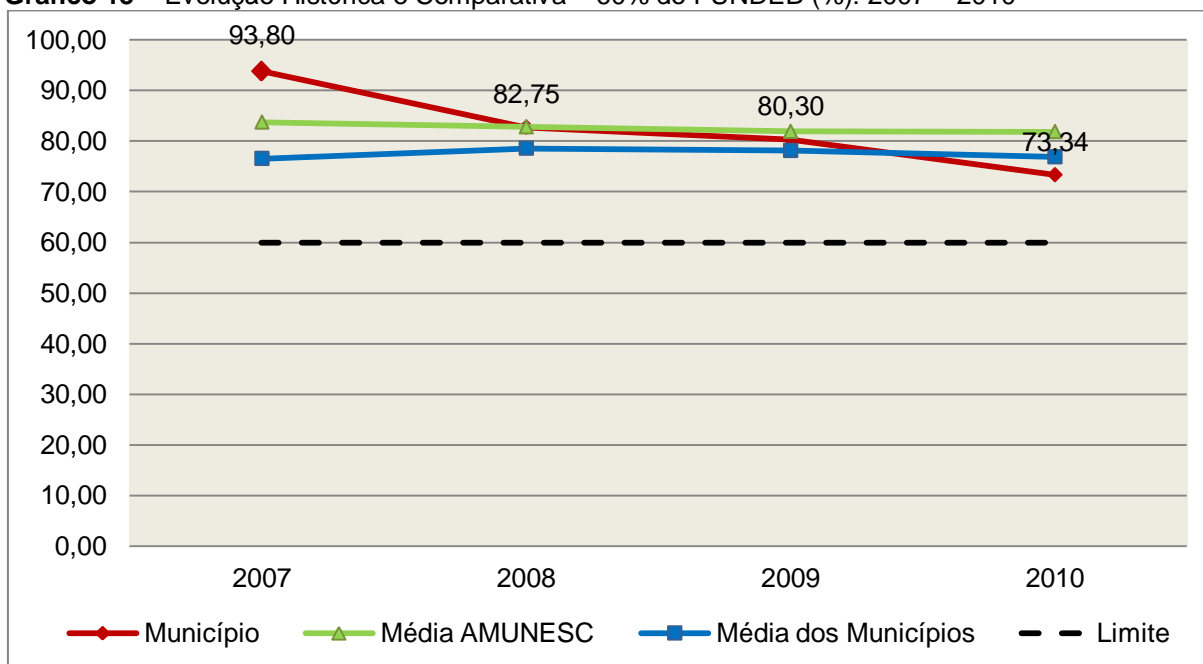
Quadro 15 – Apuração das Despesas com Profissionais do Magistério – FUNDEB: 2010

COMPONENTE	VALOR (R\$)
Transferências do FUNDEB	2.881.179,50
(+) Rendimentos de Aplicações Financeiras das Contas do FUNDEB	18.429,69
Total dos recursos oriundos do FUNDEB	2.899.609,19
60% dos Recursos Oriundos do FUNDEB	1.739.765,51
Total dos Gastos Efetuados c/Profissionais do Magistério em Efetivo Exercício pagos c/ Recursos do FUNDEB (Conforme informações extraídas do Sistema e-Sfinge, Fonte de Recursos 18, grupos 1 e 2, fls. 488 a 534 dos autos)	2.126.646,55
Valor Acima do Limite	386.881,04

Fonte: Demonstrativos do Balanço Geral consolidado e da análise técnica.

Verificou-se que o Município aplicou o valor de **R\$ 2.126.646,55**, equivalendo a **73,34%** dos recursos oriundos do FUNDEB, em gastos com a remuneração dos profissionais do magistério, **CUMPRINDO** o estabelecido no artigo 60, inciso XII do Ato das Disposições Constitucionais Transitórias (ADCT) e artigo 22 da Lei nº 11.494/2007.

Gráfico 15 – Evolução Histórica e Comparativa – 60% do FUNDEB (%): 2007 – 2010



Fonte: Demonstrativos dos Balanços Gerais consolidados e análise técnica.

Limite 2: mínimo de 95% dos recursos oriundos do FUNDEB (no exercício financeiro em que forem creditados), em despesas com manutenção e desenvolvimento da educação básica – art. 21 da Lei nº 11.494/07.

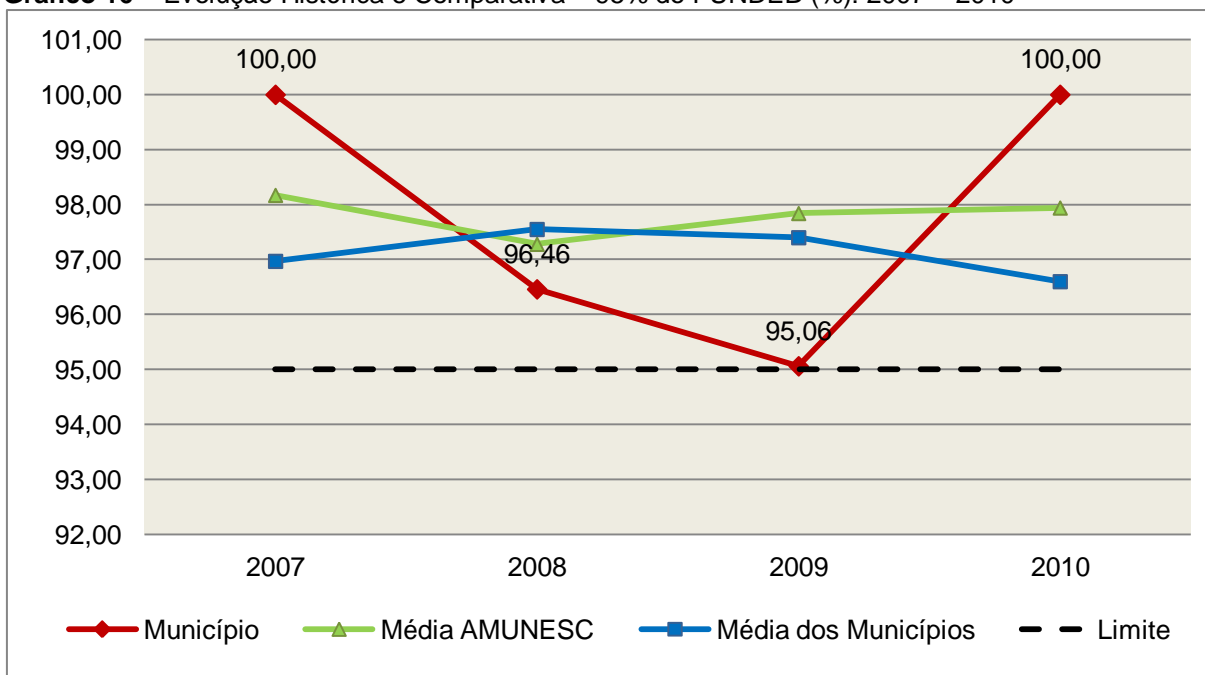
Quadro 16 – Apuração das Despesas com FUNDEB: 2010

COMPONENTE	VALOR (R\$)
Total dos Recursos Oriundos do FUNDEB	2.899.609,19
95% dos Recursos do FUNDEB	2.754.628,73
Despesas com manutenção e desenvolvimento da educação básica empenhadas e liquidadas com recursos do FUNDEB e as não liquidadas com cobertura financeira (Apêndice 1)	2.899.609,19
Valor Acima do Limite	144.980,46

Fonte: Demonstrativos do Balanço Geral consolidado e análise técnica.

O demonstrativo anterior evidencia que o Município aplicou o valor de **R\$ 2.899.609,19**, equivalendo a **100,00%** dos recursos oriundos do FUNDEB, em despesas com manutenção e desenvolvimento da educação básica, **CUMPRINDO** o estabelecido no artigo 21 da Lei nº 11.494/2007.

Gráfico 16 – Evolução Histórica e Comparativa – 95% do FUNDEB (%): 2007 – 2010



Fonte: Demonstrativos dos Balanços Gerais consolidados e análise técnica.

Com relação às despesas com manutenção e desenvolvimento da educação básica custeadas com recursos do FUNDEB, no exercício em análise, o Município de Campo Alegre ampliou sua aplicação, quando comparado ao exercício anterior.

Limite 3: utilização dos recursos do FUNDEB, no exercício seguinte ao do recebimento e mediante abertura de crédito adicional - artigo 21, § 2º da Lei nº 11.494/2007.

O Município não realizou despesas com o saldo do exercício anterior do FUNDEB no valor de **R\$ 133.763,02, DESCUMPRINDO** o estabelecido no artigo 21, § 2º da Lei nº 11.494/2007.

Obs.: Vide restrição anotada no item Restrições de Ordem Legal na Conclusão deste Relatório.

5.3. Limites de gastos com pessoal (LRF)

5.3.1. Limite máximo para os gastos com pessoal do Município

Limite: 60% da Receita Corrente Líquida para os gastos com pessoal do Município – art. 169 da Constituição Federal c/c o art. 19, III da Lei Complementar nº 101/2000 (LRF).

Quadro 17 – Apuração das Despesas com Pessoal do Município: 2010

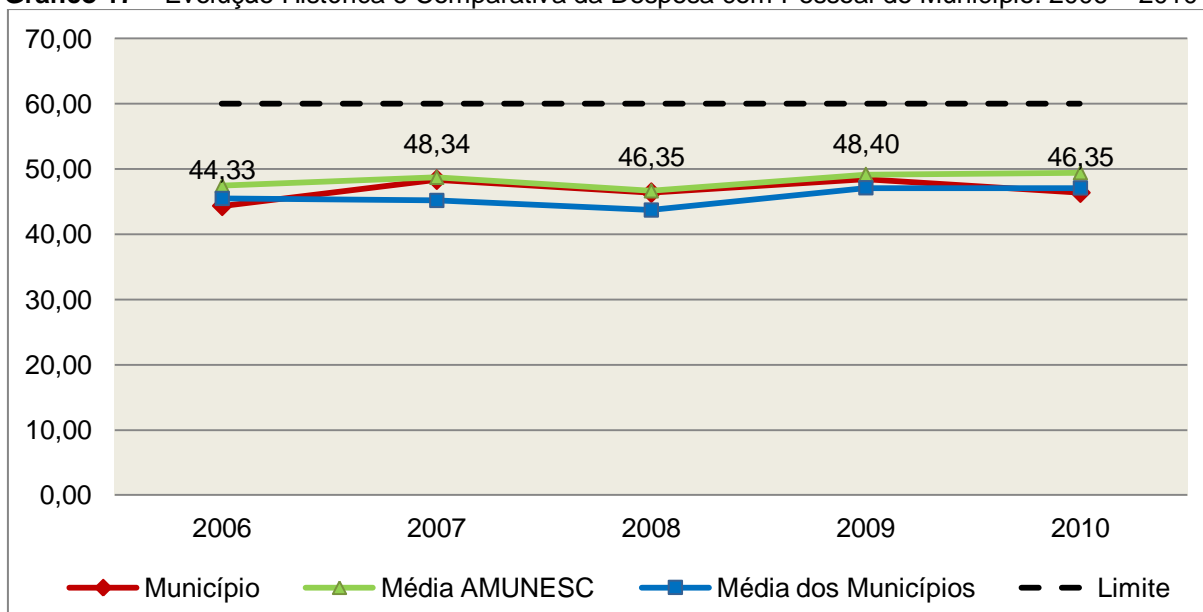
COMPONENTE	VALOR (R\$)	%
TOTAL DA RECEITA CORRENTE LÍQUIDA	17.828.128,54	100,00
LIMITE DE 60% DA RECEITA CORRENTE LÍQUIDA	10.696.877,12	60,00
Despesas com Pessoal do Poder Executivo	7.940.713,63	44,54
Pessoal e Encargos	7.940.713,63	44,54
Despesas com Pessoal do Poder Legislativo	323.459,39	1,81
Pessoal e Encargos	323.459,39	1,81
TOTAL DA DESPESA PARA EFEITO DE CÁLCULO DA DESPESA COM PESSOAL DO MUNICÍPIO	8.264.173,02	46,35
Valor Abaixo do Limite (60%)	2.432.704,10	13,65

Fonte: Demonstrativos do Balanço Geral consolidado.

*Deduções dispostas no Anexo deste Relatório.

No exercício em exame, o Município gastou **46,35%** do total da receita corrente líquida em despesas com pessoal, **CUMPRINDO** o limite contido no artigo 169 da Constituição Federal, regulamentado pela Lei Complementar nº 101/2000.

Gráfico 17 – Evolução Histórica e Comparativa da Despesa com Pessoal do Município: 2006 – 2010



Fonte: Demonstrativos dos Balanços Gerais consolidados e análise técnica.

O gráfico anterior mostra a redução dos gastos com pessoal do Município de Campo Alegre, quando comparado ao exercício anterior.

5.3.2. Limite máximo para os gastos com pessoal do Poder Executivo

Limite: 54% da Receita Corrente Líquida para os gastos com pessoal do Poder Executivo (Prefeitura, Fundos, Fundações, Autarquias e Empresas Estatais Dependentes) – Artigo 20, III, 'b' da Lei Complementar nº 101/2000 (LRF).

Quadro 18 – Apuração das Despesas com Pessoal do Poder Executivo: 2010

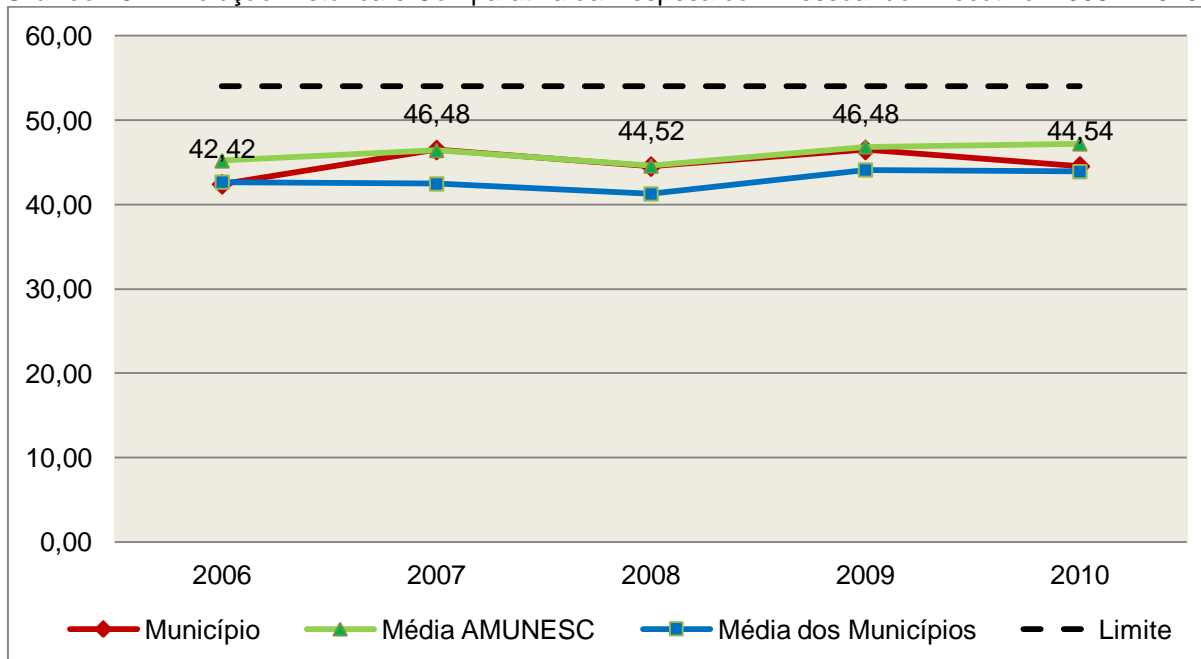
COMPONENTE	VALOR (R\$)	%
TOTAL DA RECEITA CORRENTE LÍQUIDA	17.828.128,54	100,00
LIMITE DE 54% DA RECEITA CORRENTE LÍQUIDA	9.627.189,41	54,00
Despesas com Pessoal do Poder Executivo	7.940.713,63	44,54
Total das Despesas para efeito de Cálculo das Despesas com Pessoal do Poder Executivo	7.940.713,63	44,54
Valor Abaixo do Limite (54%)	1.686.475,78	9,46

Fonte: Demonstrativos do Balanço Geral consolidado.

*Deduções dispostas no Anexo deste Relatório.

O demonstrativo acima comprova que, no exercício em exame, o Poder Executivo gastou **44,54%** do total da receita corrente líquida em despesas com pessoal, **CUMPRINDO** a norma contida no artigo 20, III, 'b' da Lei Complementar nº 101/2000.

Gráfico 18 – Evolução Histórica e Comparativa da Despesa com Pessoal do Executivo: 2006 – 2010



Fonte: Demonstrativos dos Balanços Gerais consolidados e análise técnica.

Da análise do gráfico, verifica-se que os gastos com pessoal do Poder Executivo reduziram, quando comparado ao exercício anterior.

5.3.3. Limite máximo para os gastos com pessoal do Poder Legislativo

Limite: 6% da Receita Corrente Líquida para os gastos com pessoal do Poder Legislativo (Câmara Municipal) – Artigo 20, III, 'a' da Lei Complementar nº 101/2000 (LRF).

Quadro 19 – Apuração das Despesas com Pessoal do Poder Legislativo: 2010

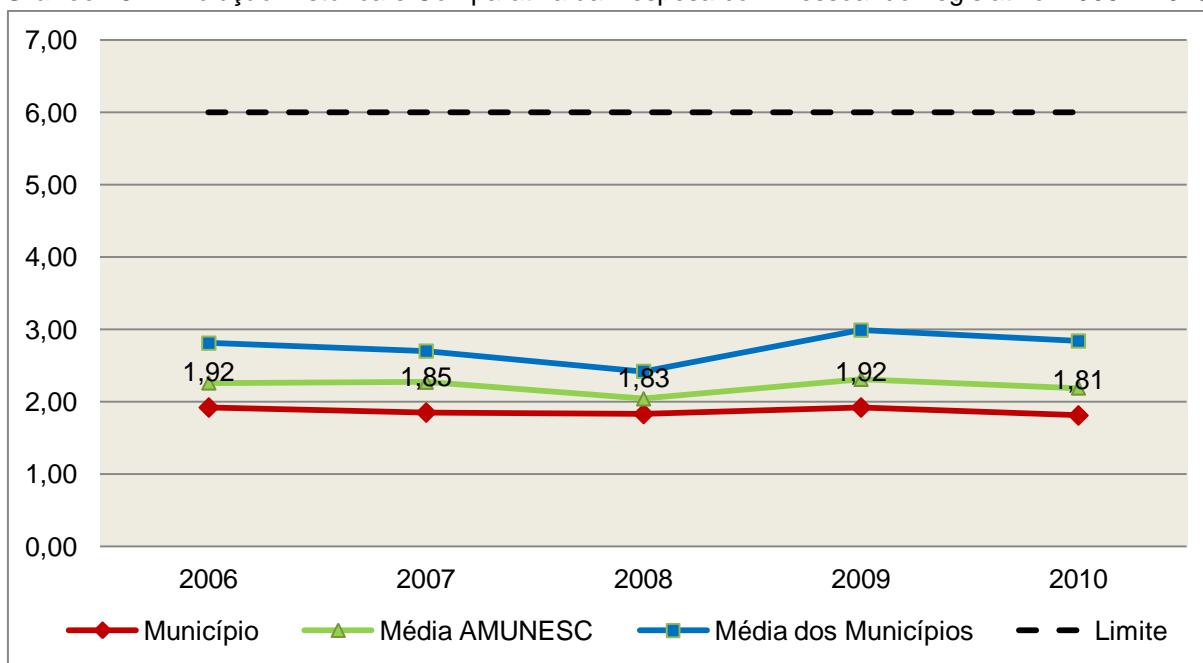
COMPONENTE	VALOR (R\$)	%
TOTAL DA RECEITA CORRENTE LÍQUIDA	17.828.128,54	100,00
LIMITE DE 6% DA RECEITA CORRENTE LÍQUIDA	1.069.687,71	6,00
Despesas com Pessoal do Poder Legislativo	323.459,39	1,81
Total das Despesas para efeito de Cálculo das Despesas com Pessoal do Poder Legislativo	323.459,39	1,81
Valor Abaixo do Limite (6%)	746.228,32	4,19

Fonte: Demonstrativos do Balanço Geral consolidado.

*Deduções dispostas no Anexo deste Relatório.

O Poder Legislativo gastou, no exercício em exame, **1,81%** do total da receita corrente líquida em despesas com pessoal, **CUMPRINDO** a norma contida no artigo 20, III, 'a' da Lei Complementar nº 101/2000.

Gráfico 19 – Evolução Histórica e Comparativa da Despesa com Pessoal do Legislativo: 2006 – 2010



Fonte: Demonstrativos dos Balanços Gerais consolidados e análise técnica.

O estudo evolutivo dos gastos com pessoal da Câmara expõe que houve uma redução do percentual quando comparado ao exercício anterior.

6. DO CONTROLE INTERNO

O Controle Interno na Administração Pública é aquele que se realiza internamente, ou seja, através dos órgãos componentes da própria estrutura administrativa que pratica e fiscaliza os atos sujeitos ao seu controle, conforme preconizado nos artigos 31 e 70 da Constituição Federal.

Nesse sentido, apresenta-se o quadro que segue, indicando o responsável pelo órgão de Controle Interno do Município de Campo Alegre, sua lei instituidora e o envio dos relatórios de sua competência:

Quadro 20 – Informações sobre o Sistema de Controle Interno

LEI INSTITUIDORA	015, de 09/12/2003					
RESPONSÁVEL	Rosana Emilia Greipel	ATO DE NOMEAÇÃO		3310, de 12/01/2004		
RELATÓRIOS BIMESTRAIS (art. 5º, § 3º, Res. nº TC 16/94)	Datas Limites para Entrega					
	1º BIM.	2º BIM.	3º BIM.	4º BIM.	5º BIM.	6º BIM.
	31/03/2010	31/05/2010	02/08/2010	30/09/2010	30/11/2010	31/01/2011
	Datas de Entrega					
	1º BIM.	2º BIM.	3º BIM.	4º BIM.	5º BIM.	6º BIM.
	31/03/2010	01/06/2010	28/07/2010	30/09/2010	30/11/2010	31/01/2011

A restrição oriunda do descumprimento do art. 5º, § 3º da Resolução nº TC - 16/94, alterada pela Resolução nº TC - 11/2004 encontra-se anotada no Capítulo 9, deste Relatório.

Na análise preliminar efetuada nos Relatórios remetidos, não foram verificadas irregularidades ou ilegalidades levantadas pelo Órgão de Controle Interno, com referência a execução do orçamento e dos registros contábeis, bem como com relação aos atos e fatos da administração municipal.

7. DO FUNDO MUNICIPAL DOS DIREITOS DA CRIANÇA E DO ADOLESCENTE - FIA

A Constituição Federal trata do dever da família, da sociedade e do Estado, em caráter prioritário, em assegurar à criança e ao adolescente uma série de direitos, conforme pode ser constatado em seu artigo 227:

É dever da família, da sociedade e do Estado assegurar à criança, ao adolescente e ao jovem, com absoluta prioridade, o direito à vida, à saúde, à alimentação, à educação, ao lazer, à profissionalização, à cultura, à dignidade, ao respeito, à liberdade e à convivência familiar e comunitária, além de colocá-los a salvo de toda forma de negligência, discriminação, exploração, violência, crueldade e opressão.

Nessa linha foi promulgada a Lei nº 8.069, de 13 de julho de 1990, que dispõe sobre o Estatuto da Criança e do Adolescente (ECA) e trata sobre a proteção integral desses.

A referida Lei prevê em seu artigo 88, incisos II e IV, a criação do Conselho Municipal dos Direitos da Criança e do Adolescente e a manutenção de fundo especial, respectivamente. Esse fundo, no caso dos Municípios, deve ser criado por lei municipal, obedecendo ao disposto no artigo 167, IX da Constituição Federal e artigo 74 da Lei nº 4.320/64.

A receita do referido Fundo deve ser vinculada aos seus objetivos e sua finalidade, sendo que a forma de aplicação dos recursos é determinada pelo Conselho Municipal dos Direitos da Criança e do Adolescente. Isto é operacionalizado através da aprovação de seu Plano de Aplicação feita anualmente, em consonância com o Plano de Ação elaborado anteriormente também pelo referido Conselho, de acordo com o artigo 260, § 2º da Lei nº 8.069/90 c/c o artigo 1º da Resolução do Conselho Nacional dos Direitos da Criança e do Adolescente - CONANDA nº 105, de 15 de junho de 2005, conforme segue:

Lei nº 8.069/90

Art. 260. [...]

§ 2º Os Conselhos Municipais, Estaduais e Nacional dos Direitos da Criança e do Adolescente fixarão critérios de utilização, através de planos de aplicação das doações subsidiadas e demais receitas, aplicando necessariamente percentual para incentivo ao acolhimento, sob a forma de guarda, de criança ou adolescente, órfãos ou abandonado, na forma do disposto no **art. 227, § 3º, VI, da Constituição Federal**.

Resolução do CONANDA nº 105, de 15 de junho de 2005:

Art.1º - Ficam estabelecidos os Parâmetros para a Criação e Funcionamento dos Conselhos dos Direitos da Criança e do Adolescente em todo o território nacional, nos termos do art.88, inciso II, do Estatuto da Criança e do Adolescente, e artigos. 227, §7º da Constituição Federal, como órgãos deliberativos da política de promoção dos direitos da criança e do adolescente, controladores das ações em todos os níveis no sentido da

implementação desta mesma política e responsáveis por fixar critérios de utilização através de planos de aplicação do Fundo dos Direitos da Criança e do Adolescente, incumbindo-lhes ainda zelar pelo efetivo respeito ao princípio da prioridade absoluta à criança e ao adolescente, nos moldes do previsto no art.4º, caput e parágrafo único, alíneas “b”, “c” e “d” combinado com os artigos 87, 88 e 259, parágrafo único, todos da Lei nº 8.069/90 e art. 227, caput, da Constituição Federal. (grifo nosso)

No caso do Município de **Campo Alegre**, constata-se que a despesa do Fundo Municipal da Infância e Adolescência (R\$ 21.275,00) representa 0,14% da despesa total realizada pela Prefeitura Municipal (R\$ 14.879.303,87).

Além disto, conforme documentação remetida em resposta ao Ofício Circular nº 6.813/2011 (fls. 466 a 485 dos autos), verifica-se que:

1) A nominata e os atos de posse dos Conselheiros do Conselho Municipal dos Direitos da Criança e do Adolescente estão acostados aos autos, às fls. 466 a 470.

2) Houve a remessa de documentação referente à Lei de Diretrizes Orçamentárias (LDO) relativa às metas voltadas à Criança e ao Adolescente, todavia, não houve a remessa do Plano de Ação, que antecede a LDO e deve ser elaborado e aprovado pelo Conselho dos Direitos da Criança e do Adolescente, ficando caracterizada a ausência do mesmo, contrariando o disposto o artigo 260, § 2º da Lei nº 8.069/90 c/c o artigo 1º da Resolução do CONANDA nº 105, de 15 de junho de 2005.

3) Não houve a remessa do Plano de Aplicação dos recursos do FIA, caracterizando a ausência de elaboração do mesmo, contrariando o disposto no artigo 260, § 2º da Lei nº 8.069/90 c/c o artigo 1º da Resolução do CONANDA nº 105, de 15 de junho de 2005.

4) A remuneração dos Conselheiros Tutelares foi empenhada na Unidade Orçamentária Serviço de Bem Estar Social, portanto, financiada com recursos da Prefeitura Municipal, conforme fl. 468 dos autos.

8. INCONSISTÊNCIAS CONTÁBEIS

- 8.1. Divergência, no valor de **R\$ 574,11**, entre as Transferências Financeiras Recebidas (R\$ 3.673.739,14) e as Transferências Financeiras Concedidas (R\$ 3.674.313,25), evidenciadas no Balanço Financeiro – Anexo 13 da Lei nº 4.320/64, caracterizando afronta ao artigo 85 da referida Lei.
- 8.2. Divergência, no valor de **R\$ 574,11**, apurada entre a variação do saldo patrimonial financeiro (R\$ -838.855,52) e o resultado da execução orçamentária – Déficit (R\$ 850.827,35), considerando o cancelamento de restos a pagar de R\$ 12.545,94 (excluído o cancelamento de restos a pagar do RPPS), em afronta ao artigo 102 da Lei nº 4.320/64.
- 8.3. Divergência, no valor de **R\$ 574,11**, entre o saldo apresentado na Demonstração da Dívida Flutuante – Anexo 17 (R\$ 4.053.833,31) e o saldo do Passivo Financeiro constante do Balanço Patrimonial – Anexo 14 da Lei nº 4.320/64 (R\$ 4.054.407,42), caracterizando afronta aos artigos 85 e 105 da referida Lei.

9. OUTRAS RESTRIÇÕES

- 9.1. Atraso na remessa do Relatório de Controle Interno referente ao 2º bimestre, em desacordo aos artigos 3º e 4º da Lei Complementar 202/2000 c/c artigo 5º, § 3º da Resolução nº TC - 16/94, alterada pela Resolução nº TC - 11/2004.

10. SÍNTESE DO EXERCÍCIO DE 2010

Quadro 21 – Síntese

1) Balanço Anual Consolidado	Embora, as demonstrações apresentem inconsistências de natureza contábil, essas não afetam de forma significativa a posição financeira, orçamentária e patrimonial do exercício em análise.	
2) Resultado Orçamentário	Déficit totalmente absorvido pelo superávit financeiro do exercício anterior	R\$ 850.827,35
3) Resultado Financeiro	Superávit	R\$ 816.884,25
4) LIMITES	PARÂMETRO MÍNIMO	REALIZADO
4.1) Saúde	15,00%	23,42%
4.2) Ensino	25,00%	30,03%
4.3) FUNDEB	60,00%	73,34%
	95,00%	100,00%
4.4) Despesas com pessoal	PARÂMETRO MÁXIMO	REALIZADO
a) Município	60,00%	46,35%
b) Poder Executivo	54,00%	44,54%
c) Poder Legislativo	6,00%	1,81%

CONCLUSÃO

Considerando que a apreciação das contas tomou por base os dados e informações exigidos pela legislação aplicável, de veracidade ideológica apenas presumida, podendo o Tribunal de Contas - a qualquer época e desde que venha a ter ciência de ato ou fato que a desabone - reapreciar, reformular seu entendimento e emitir novo pronunciamento a respeito;

Considerando que a análise foi efetuada conforme técnicas apropriadas de auditoria, que preveem inclusive a realização de inspeção in loco e a utilização de amostragem, conforme o caso;

Considerando que o julgamento das contas de governo do Prefeito Municipal, pela Colenda Câmara de Vereadores, não envolve exame da responsabilidade de administradores municipais, inclusive do Prefeito, quanto a atos de competência do exercício em causa, que devem ser objeto de exame em processos específicos;

Considerando o exposto e mais o que dos autos consta, para efeito de emissão de PARECER PRÉVIO a que se refere o art. 50 da Lei Complementar nº 202/2000, referente às contas do **exercício de 2010 do Município de Campo Alegre**, esta instrução apresenta as seguintes restrições:

1. RESTRIÇÕES DE ORDEM LEGAL

- 1.1. Ausência de abertura de crédito adicional no primeiro trimestre de 2010 e, conseqüentemente, não evidenciação da realização de despesa com os recursos do FUNDEB remanescentes do exercício anterior no valor de **R\$ 133.763,02**, em descumprimento ao estabelecido no § 2º do artigo 21 da Lei nº 11.494/2007 (item 5.2.2, limite 3).
- 1.2. Divergência, no valor de **R\$ 574,11**, entre as Transferências Financeiras Recebidas (R\$ 3.673.739,14) e as Transferências Financeiras Concedidas (R\$ 3.674.313,25), evidenciadas no Balanço Financeiro – Anexo 13 da Lei nº 4.320/64, caracterizando afronta ao artigo 85 da referida Lei.
- 1.3. Divergência, no valor de **R\$ 574,11**, apurada entre a variação do saldo patrimonial financeiro (R\$ -838.855,52) e o resultado da execução orçamentária – Déficit (R\$ 850.827,35), considerando o cancelamento de restos a pagar de R\$ 12.545,94 (excluído o cancelamento de restos a pagar do RPPS), em afronta ao artigo 102 da Lei nº 4.320/64.

- 1.4. Divergência, no valor de **R\$ 574,11**, entre o saldo apresentado na Demonstração da Dívida Flutuante – Anexo 17 (R\$ 4.053.833,31) e o saldo do Passivo Financeiro constante do Balanço Patrimonial – Anexo 14 da Lei nº 4.320/64 (R\$ 4.054.407,42), caracterizando afronta aos artigos 85 e 105 da referida Lei.
- 1.5. Atraso na remessa do Relatório de Controle Interno referente ao 2º bimestre, em desacordo aos artigos 3º e 4º da Lei Complementar 202/2000 c/c artigo 5º, § 3º da Resolução nº TC - 16/94, alterada pela Resolução nº TC - 11/2004.

Diante da situação apurada, entende esta Diretoria que possa o Tribunal de Contas, além da emissão do parecer prévio, decidir por:

I - **RECOMENDAR** à Câmara de Vereadores anotação e verificação de acatamento, pelo Poder Executivo, das observações constantes do presente Relatório;

II - **RECOMENDAR** a adoção de providências com vistas à prevenção das deficiências de natureza contábil constantes do Capítulo 8, deste Relatório;

III - **RECOMENDAR** ao Responsável pelo Poder Executivo a adoção de providências imediatas quanto às irregularidades mencionadas no Capítulo 7 – Do Fundo dos Direitos da Criança e do Adolescente;

IV - **SOLICITAR** à Câmara de Vereadores seja o Tribunal de Contas comunicado do resultado do julgamento das Contas Anuais em questão, conforme prescreve o art. 59 da Lei Complementar nº 202/2000, inclusive com a remessa do ato respectivo e da ata da sessão de julgamento da Câmara.

É o Relatório,
DMU/Divisão 2, em 01/11/2011.

DEJAIR CESAR TAVARES
Auditor Fiscal de Controle Externo

MOISES DE OLIVEIRA BARBOSA
Chefe da Divisão 2

De Acordo
Em 01/11/2011.

CRISTIANE DE SOUZA REGINATTO
**Coordenador de Controle
Inspetoria 1**

ANEXO

Deduções das Despesas com Ações e Serviços Públicos de Saúde

Descrição	R\$
Despesas com Recursos de Convênios e/ou Receitas Vinculadas destinadas às Ações e Serviços Públicos de Saúde (Cfe. informações extraídas do sistema e-Sfinge): Fonte 23 - Transferências de Convênios: Saúde, R\$ 82.212,13, fl. 623 dos autos; Fonte 64 – Atenção Básica, R\$ 241.071,77, fl. 615 dos autos; Fonte 65 – Atenção de Média e Alta Complexidade Ambulatorial e Hospitalar, R\$ 14.562,51, fl. 616 dos autos; Fonte 66 – Vigilância em Saúde, R\$ 19.856,00, fl. 617 dos autos; Fonte 67 – Assistência Farmacêutica Básica, R\$ 77.077,50, fl. 618 dos autos; Fonte 71 – Outros Recursos do Fundo Nacional de Saúde, R\$ 355.858,86, fl. 619 dos autos.	790.638,77
Valor referente a despesas consideradas na Saúde em exercícios anteriores (fontes 0 e/ou 2) inscritas em Restos a Pagar e canceladas no exercício em análise (Cfe. informações extraídas do sistema e-Sfinge, fl. 620 dos autos)	1.984,02
Total das Deduções com Ações e Serviços Públicos de Saúde do Município	792.622,79

Deduções das Despesas com Educação Básica

Descrição	R\$
Despesas com Recursos de Convênios e/ou Receitas Vinculadas destinadas à Educação Infantil (Cfe. informações extraídas do sistema e-Sfinge): Fonte 58 – Salário Educação, fl. 612 dos autos.	92.169,13
Valor referente a despesas consideradas na Educação Infantil em exercícios anteriores (fontes 0 e/ou 1 e/ou 18 e/ou 19) inscritas em Restos a Pagar e canceladas no exercício em análise (Cfe. informações extraídas do sistema e-Sfinge, fl. 614 dos autos)	175,00
Despesas com Recursos de Convênios e/ou Receitas Vinculadas destinados ao Ensino Fundamental (Cfe. informações extraídas do sistema e-Sfinge): Fonte 22- Transf. de Convênios: Educação, R\$ 499.999,99, fl. 611 dos autos; Fonte 58 – Salário Educação, R\$ 613.531,04, fl. 612 dos autos; Fonte 61 – Programa Nacional de apoio ao Transporte Escola – PNATE, R\$ 372.792,73, fl. 613 dos autos.	1.486.323,67
Valor referente a despesas consideradas no Ensino Fundamental em exercícios anteriores (fontes 0 e/ou 1 e/ou 18 e/ou 19) inscritas em Restos a Pagar e canceladas no exercício em análise (Cfe. informações extraídas do sistema e-Sfinge, fl. 622 dos autos)	412,54
Total das deduções das despesas com Educação Básica	1.579.080,34

APÊNDICE 1

O valor das despesas para fins de apuração do limite mínimo de 95% dos recursos oriundos do FUNDEB (no exercício financeiro em que forem creditados), em despesas com manutenção e desenvolvimento da educação básica – art. 21 da Lei nº 11.494/07, bem como o controle da utilização de recursos para o exercício subsequente, foram apurados conforme quadros a seguir:

Descrição	Valor (R\$)
Transferências do FUNDEB em 2010	2.881.179,50
(+) Rendimentos de aplicação Financeira do FUNDEB	18.429,69
(-) Saldo Financeiro do FUNDEB em 31/12/2010 (Sistema e-Sfinge, fl. 624 dos autos)	12.311,98
(+) Despesas empenhadas e liquidadas e as não liquidadas (Especificação da Destinação 18 e 19) com recursos do FUNDEB, inscritas em Restos a Pagar com disponibilidade dos recursos do FUNDEB (Sistema e-Sfinge, fl. 625 dos autos)	12.311,98
(=) Total de recursos do FUNDEB utilizados no exercício de 2010	2.899.609,19

Controle da utilização de recursos para o exercício subsequente (art. 21, § 2º, da Lei nº 11.494/2007)	
Descrição	Valor (R\$)
Saldo Financeiro do FUNDEB em 31/12/2010 (Sistema e-Sfinge, fl. 624 dos autos)	12.311,98
(-) Despesas empenhadas e liquidadas e as não liquidadas, com recursos do FUNDEB, inscritas em Restos a Pagar com disponibilidade dos recursos do FUNDEB (Sistema e-Sfinge, fl. 625 dos autos)	12.311,98
(=) Recursos do FUNDEB que não foram utilizados	0,00